



Výroční zpráva 2010



Julia Fučíka 873
504 01 Nový Bydžov
IČ 25 99 91 50
tel: 495 491 180, 736 601 096
sHolmanova@seznam.cz
duha_nb@volny.cz
www.pomocseniorum.cz
www.dopatra.cz



Založení organizace....

Právní forma: obecně prospěšná společnost, nezisková organizace

Statutární orgán: správní rada

Kontrola: dozorčí rada

Zřizovatel: Město Nový Bydžov, dle zák. 248/1995 Sb.

Bankovní spojení: 35-0326790217/0100 Komerční banka Nový Bydžov



Pečovatelská služba....

Identifikátor služby: 9199716

Kapacita: 50 klientů

Cílová skupina: senioři, zdravotně postižení, tělesně postižení, rodiny s dětmi, kteří se dočasně ocitli v obtížné situaci z Mikroregionu Novobydžovsko, a v obcích, se kterými je uzavřena smlouva o spolufinancování.

Cílem je: Je zabezpečit plnohodnotný život seniorů a pomoci jim zachovat přirozené sociální vazby a životní návyky

Pracovní doba: pondělí až pátek: 7.00 – 15.30 hod.

Víkendové služby: sobota - neděle: 7.00 – 12.00 hod. (zavedeny od 1.11.2010)

Služby zajišťovány v obcích: Nový Bydžov, Zadražany, Zachrašťany, Vysočany, Starý Bydžov, Nepochy, Sloupno, Prasek

1) Přehled počtu klientů

Počet klientů kteří využili službu: 136 z toho 33 mužů, 103 žen

Průměrný věk klientů: 78

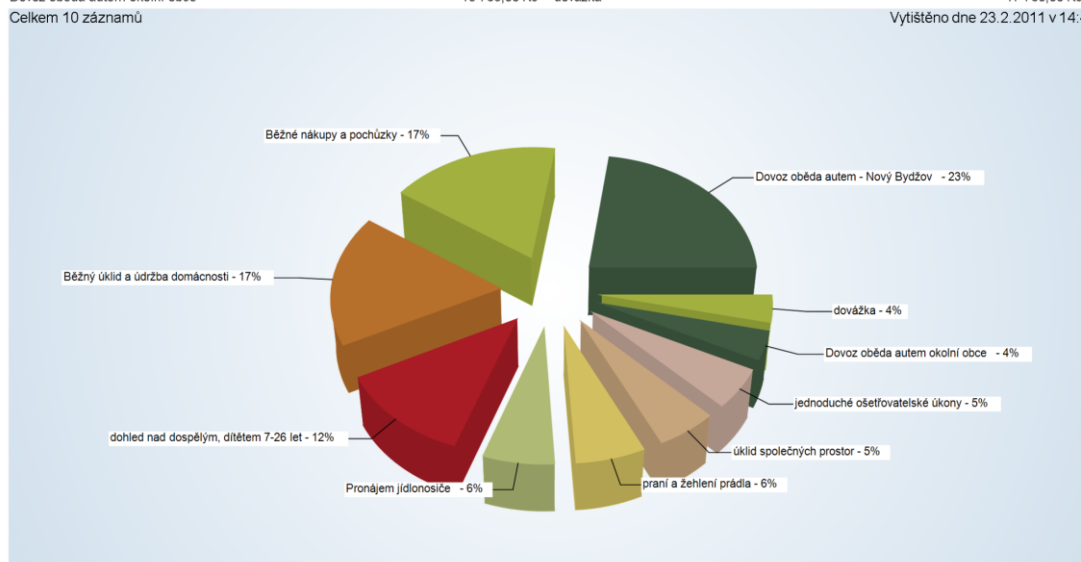
2) Provedené úkony v roce 2010

Úkon	Celkem využilo	Cena úkon	Počet
Běžné nákupy a pochůzky	62 klientů	16.-Kč/10 minut	5 435,8
Běžný úklid a údržba domácnosti	44 klientů	100.-Kč/ 1 hodinu	858,1
Dohled nad dospělým, dítětem 7-26 let (dohled nad klientem, např.celodenně v domácnosti)	32 klientů	100.-Kč/ 1 hodinu	605,3
Doprovod k lékaři	8 klientů	16.-Kč/ 10 minut	139
Dovážka (prádla, velkého nákupu apod.)	39 klientů	12.-Kč/ úkon	1480
Dovoz oběda Nový Bydžov	76 klientů	12.-Kč/ úkon	9952
Dovoz oběda Okolní obce	10 klientů	15.-Kč/ úkon	1289
Jednoduché ošetrovatelské úkony (aplikace mastí, dohled nad užitím léků)	28 klientů	16.-Kč/ úkon	1628
Jednorázový odvoz (odvoz k lékaři na poštu apod.)	51 klientů	40.-Kč/ úkon	405
Ostatní doprovody na rámec stanovených vyhláškou (doprovod s invalidním vozíkem)	4 klienti	100.-Kč/ hodinu	9,6
pedikúra	16 klientů	120.-Kč/ úkon	19
Pomoc a podpora při podávání jídla a pití (podání stravy imobilním klientům)	9 klientů	16.-Kč/ 10 minut	19
Pomoc při oblékání a svlékání	4 klienti	16.-Kč/ 10 minut	551
Pomoc při použití WC	3 klienti	16.-Kč/ 10 minut	213
Pomoc při prosazování práv a zájmů (pomoc s vyřizováním na úřadech apod)	10 klientů	16.-Kč/ 10 minut	100,3
Pomoc při prostorové orientaci samostatném pohybu	2 klienti	16.-Kč/ 10 minut	52
Pomoc při přesunu na lůžko nebo vozík	2 klienti	16.-Kč/ 10 minut	17
Pomoc při přípravě jídla a pití (příprava snídaně, svačiny)	6 klientů	16.-Kč/ 10 minut	355,5
Pomoc při úkonech osobní hygieny (pomoc při koupeli, mytí apod.)	12 klientů	16.-Kč/ 10 minut	568
Pomoc při základní péči o vlasy a nehty (pomoc při stříhání nehtů a mytí vlasů)	4 klienti	16.-Kč/ 10 minut	96
Praní a žehlení prádla	27 klientů	50.-Kč/ 1 kg	606,74
Pronájem jídelnosiče	71 klientů	3.-Kč/ úkon	10400
Příprava a podání jídla	1	16.-Kč/ 10 minut	127
Úklid společných prostor	24	100.-Kč/ hodinu	266,2

Příjmy podle úkonů mezi 1.1.2010 a 31.12.2010

Úkon	Příjem		
Dovoz oběda autem - Nový Bydžov	112 980,00 Kč	Běžné nákupy a pochůzky	86 972,80 Kč
Běžný úklid a údržba domácnosti	85 810,00 Kč	dohled nad dospělým, dítětem 7-26 let	60 530,00 Kč
Pronájem jídelničky	31 200,00 Kč	praní a žehlení prádla	30 337,00 Kč
úklid společných prostor	26 620,00 Kč	jednoduché ošetrovatelské úkony	26 048,00 Kč
Dovoz oběda autem okolní obce	18 765,00 Kč	dovážka	17 760,00 Kč
Celkem 10 záznamů			

Vytisknuto dne 23.2.2011 v 14:45



Centrum denních služeb....

Denní centrum

Identifikátor služby: 4547815

Kapacita: 8 klientů

Cílová skupina: osoby s tělesným postižením, osoby se zdravotním postižením, senioři

Cílem je: je podpora dosavadního způsobu života a pomoc v denním zařízení – pro lidi, kteří pro svůj věk nebo zdravotní stav nemohou žít zcela samostatně- pomoci rodinám s péčí o jejího člena a tím umožnit co nejdélejší pobyt v domácím prostředí.

Pracovní doba: pondělí –pátek 7.00-15.30 hodin

Klienti byli svázeni z obcí: Nepochy, Prasek, Nový Bydžov

1) Přehled počtu klientů

Počet klientů kteří využili službu: 44 z toho 10 mužů, 34 žen

Průměrný věk klientů: 75 let

2) Provedené úkony v roce 2010

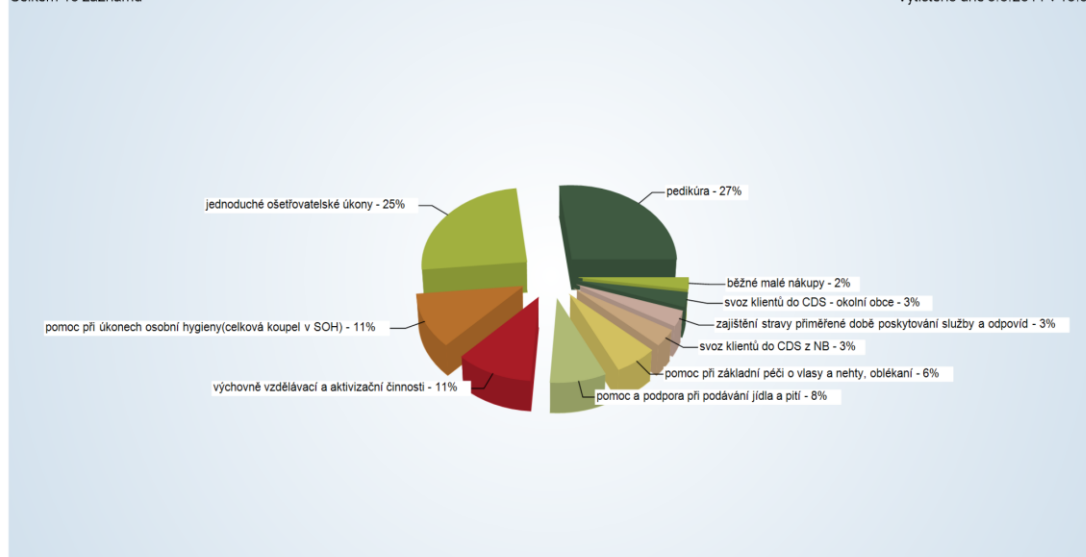
Úkon	Celkem využilo	Cena úkon	Počet
Běžné malé nákupy	8 klientů	16.-Kč /10 minut	271,75
Jednoduché ošetrovatelské úkony (aplikace mastí, dohled nad užitím léků)	20 klientů	16.-Kč/ úkon	2975
Jednorázový odvoz (odvoz k lékaři na poštu apod.)	7 klientů	40.-Kč/ úkon	20,3
Nutné pochůzky (pošta, lékař)	9 klientů	16.-Kč/ 10 minut	3 024
pedikúra	39 klientů	120.-Kč/ úkon	431
Pomoc a podpora při podávání jídla a pití (podání stravy imobilním klientům)	11 klientů	16.-Kč/ 10 minut	978,75
Pomoc při použití WC	4 klienti	16.-Kč/ 10 minut	194
Pomoc při úkonech osobní hygieny (pomoc při koupeli, mytí apod.)	23 klientů	16.-Kč/ 10 minut	1352,25
Pomoc při základní péči o vlasy a nehty (pomoc při stříhání nehtů a mytí vlasů)	23 klientů	16.-Kč/ 10 minut	734
Pomoc při uplatňování práv, zájmů a při obstarávání osobních záležitostí (spolupráce s úřady, lékaři apod)	6 klientů	16.-Kč/ 10 minut	106,75
Sociálně terapeutické činnosti, (malování, ruční práce)	2 klienti	16.-Kč/ 10 minut	113,75
Svoz klientů do centra denních služeb – Nový Bydžov	2 klienti	25.-Kč/ den	268
Svoz klientů do centra denních služeb – okolní obce	3 klienti	35.-Kč/den	159
Výchovně vzdělávací a aktivizační činnosti (čtení, besedy)	10 klientů	16.-Kč/ 10 minut	1338,625
Zajištění stravy přiměřené době a poskytování služby	4 klienti	16.-Kč/ 10 minut	383
Zprostředkování kontaktu e společenským prostředím (setkávání klientů na denním centru, se svými vrstevníky, fotograf apod..)	7 klientů	16.-Kč/ 10 minut	219,75

Příjmy podle úkonů mezi 1.1.2010 a 31.12.2010

Úkon	Příjem		
pedikúra	51 720,00 Kč	jednoduché ošetrovatelské úkony	47 800,00 Kč
pomoc při úkonech osobní hygieny(celková koupel v SOH)	21 636,00 Kč	výchovné vzdělávací a aktivizační činnosti	21 418,00 Kč
pomoc a podpora při podávání jídla a pití	15 680,00 Kč	pomoc při základní péči o vlasy a nehty, oblékání	11 744,00 Kč
svoz klientů do CDS z NB	6 700,00 Kč	zajištění stravy přiměřené době poskytování služby a odpovíd	6 128,00 Kč
svoz klientů do CDS - okolní obce	5 565,00 Kč	běžné malé nákupy	4 348,00 Kč

Celkem 10 záznamů

Vytisknuto dne 3.3.2011 v 10:35



Odlehčovací služba....

Identifikátor služby: 6749255

Kapacita: 9 klientů

- *seniorům*
- *zdravotně postiženým*
- *dlouhodobě nemocným*

Posláním odlehčovacích služeb (pobytová forma)

Je umožnit odpočinek rodinám pečujícím o plně závislého člena rodiny, eventuelně hospitalizaci či dovolenou pečující osoby, přičemž závislým členem je senior nebo tělesně či zdravotně postižený. **Odlehčovací služby** znamenají možnost, že bude o klienta postaráno na přechodnou dobu např. jeden týden ale i více týdnů (dle konkrétní domluvy) v našem zařízení. Poté se klient vrací zpět do svého domácího prostředí. Tuto službu může pečující rodina dle potřeby využít opakovaně.

• Cílová skupina

Odlehčovací služba je se zaměřuje na péči o seniory, zdravotně a tělesně postižené, jejichž stav vyžaduje nepřetržitou péči druhé osoby (nevyžadující lékařskou péči), o které pečuje rodina a jsou z regionu Novobydžovsko, v případě volné kapacity lze poskytnout službu i klientovi mimo toto území.

- **Cílem je**
- Umožnit pečující rodině nezbytný odpočinek. Poskytnout podporu a tím zlepšit psychický stav uživatele služby i jeho rodinných příslušníků. Zprostředkovat kontakt se společenským prostředím.
- **Pracovní doba:** nepřetržitý provoz

1) Přehled počtu klientů

Počet klientů kteří využili službu: **48** z toho **11** mužů, **37** žen
 Průměrný věk klientů: **85 let**

	2010	2009	2008	2007	2006	2005	2004
Počet klientů	48	48	45	46	51	37	25 !!
Obložnost lůžek	99,8%	97%	97%	93%	-	-	-

!! otevření až v dubnu

Poskytnutá služba s počtem klientů do:

<i>Do 10 dnů</i>	<i>Do 31 dnů</i>	<i>Do 90dnů</i>	<i>Do 91 dnů a více</i>
8	14	11	15

Počet klientů podle stupně závislosti:

Bez závislosti	7
Stupeň I.	13
Stupeň II.	11
Stupeň III.	10
Stupeň IV.	7



Krizové bydlení.....

Organizace poskytuje krizové bydlení

- *rodičům s dětmi v momentální krátkodobé tísní*
- *obětím domácího násilí nebo po rozpadu manželství*

kteří nemají za vzniklé situace možnost bydlet ve svém trvalém bydlišti nebo u příbuzných a nemají dostatek finančních prostředků k ubytování v některém zařízení veřejného ubytování. Krizové bydlení se poskytuje především občanům Nového Bydžova, ubytovat je možno i občany ze správního území Nového Bydžova. Žadatel o ubytování musí být zletilý.

Počet klientů - Krizové bydlení

2010	2009	2008	2007	2006
3	1	1	2	1



Nízkoprahové zařízení pro děti a mládež „Do Patra“.....

Cílem Nízkoprahového zařízení pro děti a mládež (NZDM) DoPatra, je zlepšit kvalitu života dětí, mládeže a mladých dospělých, předcházením nebo snížením sociálních a zdravotních rizik souvisejících se způsobem jejich života, umožnit jim lépe se orientovat v jejich sociálním prostředí a vytvářet podmínky k řešení jejich nepříznivé sociální situace.

Od 11. 1. 2010, kdy bylo NZDM otevřeno, ho navštívilo celkem 227 zájemců ve věku 6-26 let, z toho se již více než polovina stalo pravidelnými klienty, kteří zde našli bezpečný prostor pro trávení volného času. V NZDM DoPatra fungují dva nízkoprahové kluby - Klub Čas a Klub Čásek.

Z poskytovaných služeb klienti nejvíce využívají pomoc se školou, skupinové aktivity, práci na PC či volnočasové aktivity. Velké pozornosti se těší také taneční a dramatický kroužek „Děti z města“, který je zaměřen na hudebně pohybové aktivity, dramatizace pohádek i vlastních scének. „Děti z města“ sklízí úspěchy na tanečních soutěžích, vystupují v domovech důchodců, nemocnicích, školních besídkách apod.

V průběhu roku se realizovali preventivní akce zaměřené na environmentální výchovu, lidská a dětská práva, šikanu, kyberšikanu, sexuální výchovu, dopravní výchovu apod. Od měsíce srpna probíhala v NZDM DoPatra realizace projektu finanční gramotnosti, který je podpořen Československou obchodní bankou a.s.

Pro další rok činnosti NZDM DoPatra jsou naplánovány navazující preventivní akce v oblasti rizikového chování dětí a mládeže, šikany či lidských práv, kde je cílem vštípit klientům, nejenom jejich práva, ale hlavně povinnosti, které z každého práva vyplývají.



Klub Čas.....

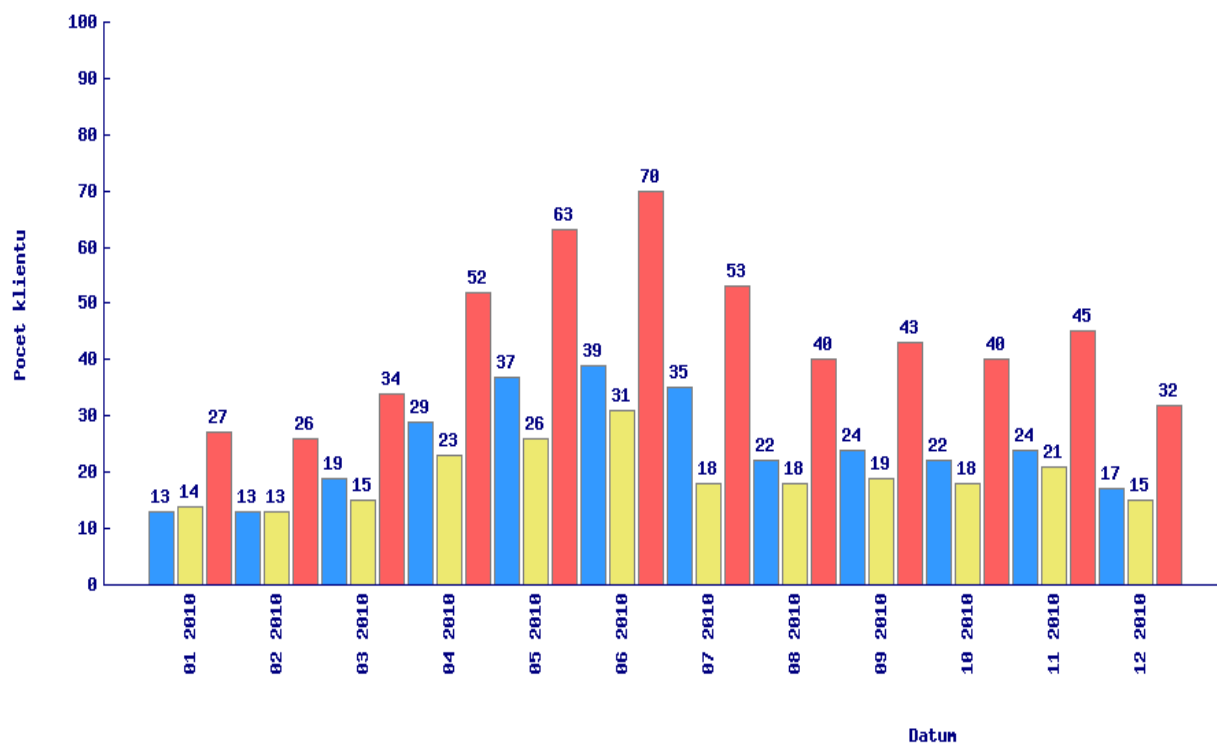
Klub Čas je určen pro klienty ve věku 15-26 let. V současné době ho navštívilo již 106 zájemců, proběhlo 2057 kontaktů, při kterých bylo poskytnuto 5374 služeb. Služby a aktivity poskytované v Klubu Čas jsou financovány prostředky získanými v rámci nadlimitní veřejné zakázky realizované Krajským úřadem Královéhradeckého kraje. Tato veřejná zakázka vychází z projektu Operačního programu Lidské zdroje a zaměstnanost „Služby sociální prevence v Královéhradeckém kraji“. Finance na realizaci projektu pochází z Evropského sociálního fondu a státního rozpočtu České republiky.

Statistika docházky od 1.1.2010 do 31.12.2010

Hledaná data	Počet záznamů		
	Muži	Ženy	Celkem
Počet klientů	60	46	106
Počet prvních kontaktů	60	46	106
Počet kontaktů	1088	969	2057
Počet vykonaných služeb	2916	2458	5374

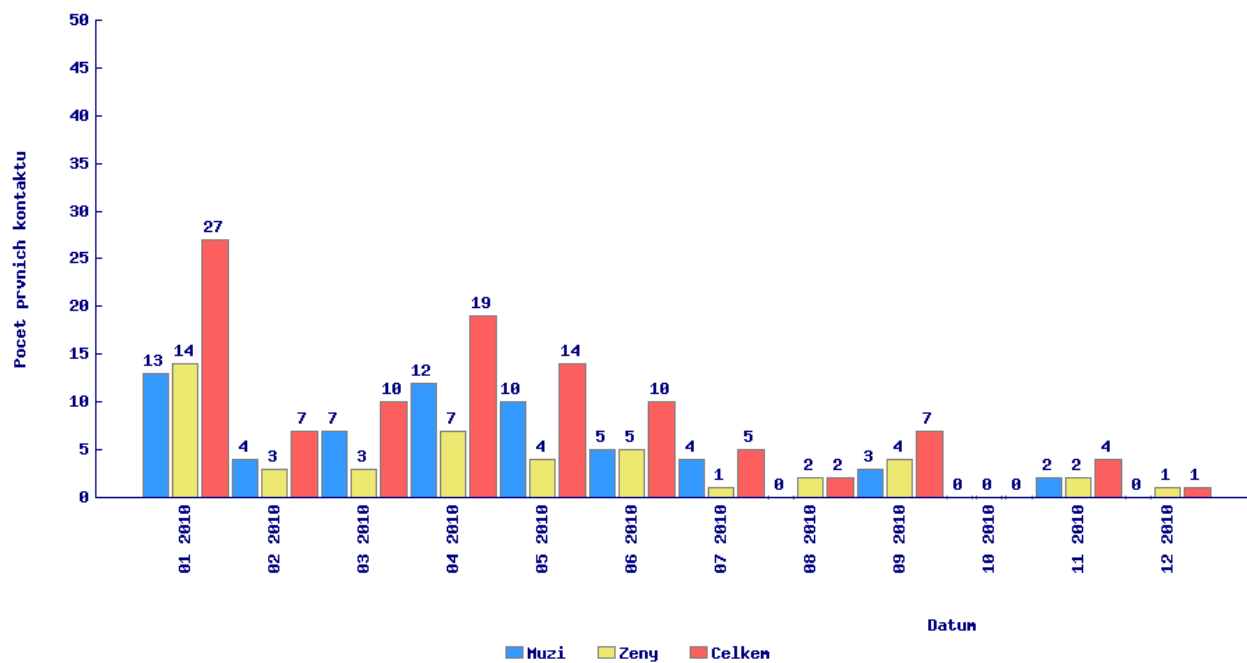
Počet klientů v jednotlivých měsících (graf):

Duha o.p.s.: Klienti



Počet prvních kontaktů v jednotlivých měsících (graf):

Duha o.p.s.: První kontakty





Klub Čásek.....

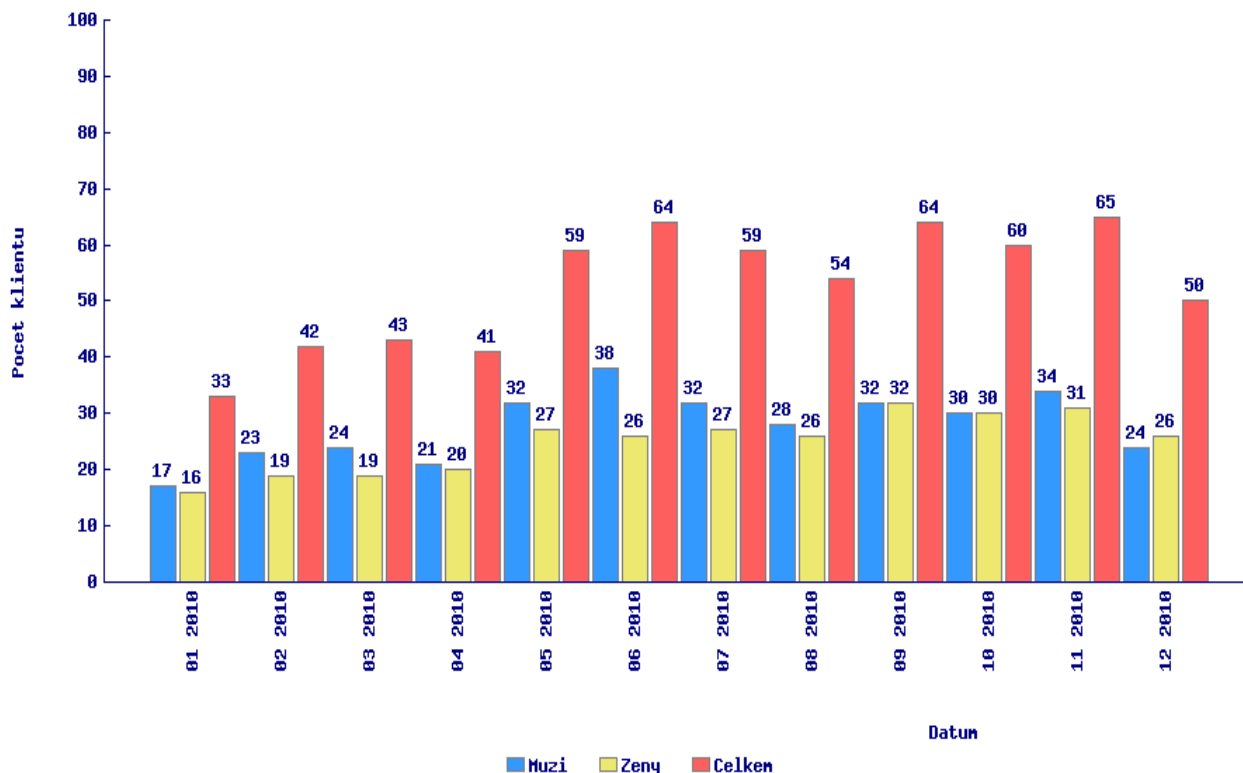
Klub Čásek je určen pro děti a mládež ve věku 6-14 let. Zde jsme zaregistrovali již 117 zájemců o poskytované služby. Klienti Klubu Čásek navštěvují NZDM DoPatra pravidelněji. Zde proběhlo již 2276 kontaktů, při kterých bylo poskytnuto 5842 služeb. Činnost Klubu Čásek je financována dotací z MPSV.

Statistika docházky od 1.1.2010 do 31.12.2010

Hledaná data	Počet záznamů		
	Muži	Ženy	Celkem
Počet klientů	60	57	117
Počet prvních kontaktů	60	57	117
Počet kontaktů	1129	1147	2276
Počet vykonaných služeb	2811	3031	5842

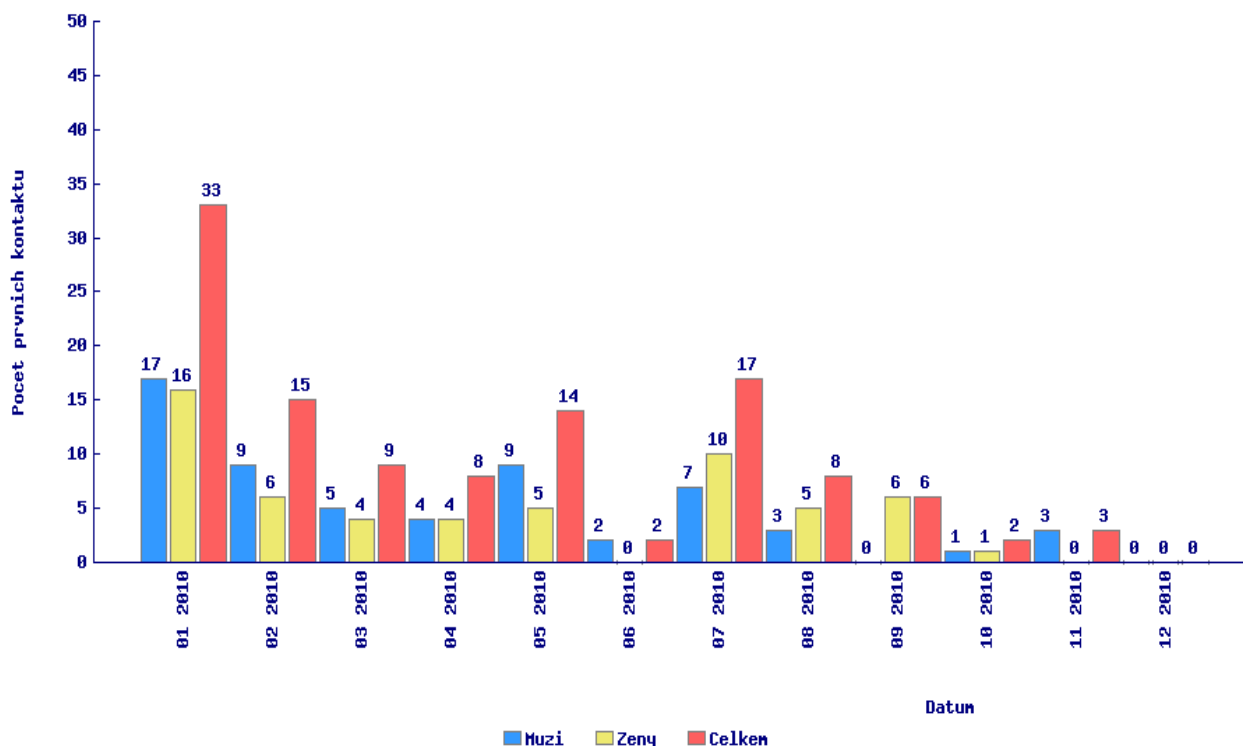
Počet klientů v jednotlivých měsících (graf):

Duha o.p.s.: Klienti



Počet prvních kontaktů v jednotlivých měsících (graf):

Duha o.p.s.: První kontakty



Profesionální tým...

Provoz organizace zajišťuje 15 pracovníků v plném pracovním úvazku. Struktura organizace je následující. Součástí našeho týmu jsou i dobrovolníci z Občanského sdružení Podzámčí Chlumec nad Cidlinou, kteří nám pomáhají zkvalitnit péči.

- Ing. Holmanová Štěpánka- ředitelka organizace
- Hradecká Ivana - pečovatelská služba, řidička, pedikérka
- Rajmová Eva - denní centrum, odlehčovací služba
- Bydžovská Zdena - pečovatelská služba DPS Karlova
- Hlávková Jiřina - pečovatelská služba, řidička
- Bourová Iva - pečovatelská služba
- Pozlerová Olga - pečovatelská služba, řidička
- Omastová Jitka - odlehčovací služba
- Klozová Helena - odlehčovací služba, Nízkoprahové zařízení pro děti a mládež
- Peřinová Marie - odlehčovací služba
- Vlachová Milena - odlehčovací služba
- Laifrová Iveta - odlehčovací služba
- Žďárská Irena - denní centrum
- Mgr. Hana Kočířová – vedoucí Nízkoprahového zařízení pro děti a mládež
- Bužo Štefan – pracovník Nízkoprahového zařízení pro děti a mládež



Ekonomické výsledky celé organizace v tis.

(od 1.1.2010 otevřena nová služba Nízkoprahové zařízení pro děti a mládež)

	2010	2009	2008	2007	2006	2005	2004
Náklady celkem	6650	5319	4840	4729	4405	4096	3481
Spotřeba materiálu	1897	1504	1288	1169	997	1082	760
služby	703	545	634	631	650	511	451
Osobní	3882	3128	2783	2709	2522	2275	2058
ostatní	69	79	66	33	49	41	31
odpisy	99	79	69	187	187	187	181
Příjmy celkem	7094	5420	4840	4863	4418	4208	3342
výkony	3615	2657	2481	2122	1781	1554	1280
dotace	3162	2621	2108	2741	2 637	2 497	2 032
dary	163	106	12	0	0	75	30
ostatní	153	36	95	0	0	82	0
HOSPODÁŘSKÝ VÝSLEDEK	459	101	-141	134	37	112	-139



Pronájem prostor v o.p.s. Duha: služby klientům....

Kadeřnictví
Masáže



Kontrola organizace

Účetní závěrka ověřena nezávislým auditorem Ing. Františkem Cabicarem - výrok auditora přiložen. V průběhu roku byla provedena kontrola Dozorčí rady obecně prospěšné společnosti Duha o.p.s. se zaměřením na kvalitu poskytovaných služeb a dodržování vnitřních směrnic, kontrola neshledala žádné závady.



Správní a dozorčí rady společnosti Duha o.p.s.

Statutární orgán: správní rada

- MUDr. Vladimír Kulich
- Ing. Miloslav Mencl
- MUDr. Ladislav Slezáček

Kontrola: dozorčí rada

- Ing. Marcela Česáková
- Mgr. Romana Řehořková
- Mgr. Stanislava Tláskalová



Poděkování ...

- Správní radě organizace za ochotu, trpělivost a spolupráci při vedení organizace
- Všem zaměstnancům za trpělivost, dobře odvedenou práci a příkladný vztah ke klientům
- MPSV, Královéhradeckému kraji a městu Nový Bydžov za finanční podporu
- Všem přátelským organizacím za spolupráci

Příloha:

Výrok auditora

Zprávu zpracovala: Ing. Holmanová Štěpánka, ředitelka Duhy o.p.s.

Schváleno správní radou společnosti v Novém Bydžově dne : 6.4.2011

Ing. František Cabicar, K Hvězdárně 1374, 500 08 Hradec Králové
auditor, osvědčení Komory auditorů ČR č. 1511

ZPRÁVA NEZÁVISLÉHO AUDITORA

o ověření účetní závěrky za rok 2010 společnosti

DUHA o. p. s.

Ověřovaný subjekt:

DUHA o. p. s.
Fučíkova 873
504 01 Nový Bydžov
IČO: 529 99 150

Auditor:

Ing. František Cabicar
K Hvězdárně 1374
500 08 Hradec Králové
IČO 434 76 660
Osvědčení Komory auditorů ČR č. 1511

Předmět ověření:

Účetní závěrka za rok 2010

Počet stran:

3

Počet výtisků:

4 3 x ověřovaný subjekt
1 x auditor

Přílohy:

Rozvaha
Výkaz zisku a ztráty
Příloha k účetní závěrce

Zpráva vydána:

V Hradci Králové 19. března 2011

Ing. František Cabicar, K Hvězdárně 1374, 500 08 Hradec Králové

auditor, osvědčení Komory auditorů ČR č. 1511

ZPRÁVA NEZÁVISLÉHO AUDITORA

o ověření účetní závěrky za rok 2010 určená pro správní radu

DUHA o.p.s.

Ověřil jsem přiloženou řádnou účetní závěrku společnosti DUHA o.p.s. sestavenou k 31. 12. 2010. Předmětem činnosti společnosti je poskytování pečovatelských služeb pro lidi, kteří ze zdravotních či jiných důvodů nejsou schopni si sami zajistit své životní potřeby ve svém přirozeném prostředí.

Odpovědnost statutárního orgánu účetní jednotky

Za sestavení účetní závěrky v souladu s předpisy platnými v České republice, tj. zákonem č. 563/1991 Sb. o účetnictví a prováděcími předpisy ve znění platném pro rok 2010 a za věrné zobrazení skutečností v ní odpovídá statutární orgán ověřované účetní jednotky. Ten je mimo jiné povinen

- zvolit a uplatňovat vhodné účetní zásady a provádět účetní odhady, které jsou s ohledem na danou situaci přiměřené,
- zajistit vnitřní kontroly nad sestavováním účetní závěrky a věrným zobrazením skutečností v ní tak, aby účetní závěrka neobsahovala významné nesprávnosti způsobené podvodem nebo chybou.

Odpovědnost a prohlášení auditora

Auditor odpovídá za provedení auditu a vydání výroku k ověřované účetní závěrce.

Audit jsem provedl v souladu se zákonem č. 93/2009 Sb., o auditorech, Mezinárodními auditorskými standardy a souvisejícími aplikačními doložkami Komory auditorů České republiky. Tyto standardy vyžadují, aby auditor naplánoval a provedl audit tak, aby získal přiměřenou jistotu, že účetní závěrka neobsahuje významné nesprávnosti. Audit zahrnuje výběrovým způsobem provedené ověření úplnosti a průkaznosti částek a informací uvedených v účetní závěrce. Audit též zahrnuje posouzení použitých účetních metod a významných odhadů provedených vedením a dále zhodnocení vypovídací schopnosti účetní závěrky.

Domnívám se, že důkazní informace, které jsem získal, jsou dostatečné a vhodné, aby poskytovaly přiměřený základ pro vyjádření mého výroku.

Rozvaha podle Přílohy č. 1
vyhlášky č. 504/2002 Sb.

Rozvaha v plném rozsahu

k 31.12.2010
(v celých tisících Kč)

Název, sídlo a právní forma
účetní jednotky

DUHA, o.p.s.
Julia Fučíka 873
Nový Bydžov
504 01

Účetní jednotka doručí:
1 x příslušnému fin. orgánu

IČO
25999150

AKTIVA

a		číslo řádku	Stav k prvnímu dni účetního období	Stav k poslednímu dni
		b	1	2
A.	Dlouhodobý majetek celkem	Součet I.až IV.	1	2
			200	460
I.	1. Nehmotné výsledky výzkumu a vývoje	(012)		
Dlouhodobý	2. Software	(013)		
nehmotný	3. Ocenitelná práva	(014)		
majetek	4. Drobný dlouhodobý nehmotný majetek	(018)		21
celkem	5. Ostatní dlouhodobý nehmotný majetek	(019)		
	6. Nedokončený dlouhodobý nehmotný majetek	(041)		
	7. Poskytnuté zálohy na dlouhodobý nehmotný majetek	(051)		
	Součet I.1. až I.7.			21
II.	1. Pozemky	(031)		
Dlouhodobý	2. Umělecká díla, předměty a sbírky	(032)		
hmotný	3. Stavby	(021)		
majetek	4. Samostatné movité věci a soubory movitých věcí	(022)	315	674
celkem	5. Pěstitelské celky trvalých porostů	(025)		
	6. Základní stádo a tažná zvířata	(026)		
	7. Drobný dlouhodobý hmotný majetek	(028)	1 174	1 409
	8. Ostatní dlouhodobý hmotný majetek	(029)		
	9. Nedokončený dlouhodobý hmotný majetek	(042)		
	10. Poskytnuté zálohy na dlouhodobý hmotný majetek	(052)		
	Součet II.1. až II.10.		1 489	2 083
III.	1. Podíly v ovládaných a řízených osobách	(061)		
Dlouhodobý	2. Podíly v účetních jednotkách pod podstatným vlivem	(062)		
finanční	3. Dluhové cenné papíry držené do splatnosti	(063)		
majetek	4. Půjčky organizačním složkám	(066)		
celkem	5. Ostatní dlouhodobé půjčky	(067)		
	6. Ostatní dlouhodobý finanční majetek	(069)		
	7. Pořizovaný dlouhodobý finanční majetek	(043)		
	Součet III.1. až III.7.			
IV.	1. Oprávky k nehmotným výsledkům výzkumu a vývoje	(072)		
Oprávky k	2. Oprávky k softwaru	(073)		
dlouhodobému	3. Oprávky k ocenitelným právům	(074)		
majetku	4. Oprávky k drobnému dlouhodobému nehmotnému majetku	(078)		-21
celkem	5. Oprávky k ostatnímu dlouhodobému nehmotnému majetku	(079)		
	6. Oprávky ke stavbám	(081)		
	7. Oprávky k samostatným movitým věcem a souborům movitých v	(082)	-116	-214
	8. Oprávky k pěstitelským celkům trvalých porostů	(085)		
	9. Oprávky k základnímu stádu a tažným zvířatům	(086)		
	10. Oprávky k drobnému dlouhodobému hmotnému majetku	(088)	-1 173	-1 409
	11. Oprávky k ostatnímu dlouhodobému hmotnému majetku	(089)		
	Součet IV.1. až IV.11.		-1 289	-1 644

AKTIVA

		číslo řádku	Stav k prvnímu dni účetního období	Stav k poslednímu dni
a		b	1	2
B.	Krátkodobý majetek celkem	Součet B.I. až B.IV.	41	1 475
I.	Zásoby celkem			1 947
	1. Materiál na skladě	(112)	42	
	2. Materiál na cestě	(119)	43	
	3. Nedokončená výroba	(121)	44	
	4. Polotovary vlastní výroby	(122)	45	
	5. Výrobky	(123)	46	
	6. Zvířata	(124)	47	
	7. Zboží na skladě a v prodejnách	(132)	48	
	8. Zboží na cestě	(139)	49	
	9. Poskytnuté zálohy na zásoby	(314)	50	256
	Součet I.1. až I.9.		51	426
				256
II.	Pohledávky celkem			263
	1. Odběratelé	(311)	52	
	2. Směnky k inkasu	(312)	53	
	3. Pohledávky za eskontované cenné papíry	(313)	54	
	4. Poskytnuté provozní zálohy	(314)	55	
	5. Ostatní pohledávky	(315)	56	
	6. Pohledávky za zaměstnanci	(335)	57	
	7. Pohledávky za institucemi soc. zabezpečení a zdrav. pojištění	(336)	58	
	8. Daň z příjmů	(341)	59	
	9. Ostatní přímé daně	(342)	60	
	10. Daň z přidané hodnoty	(343)	61	
	11. Ostatní daně a poplatky	(345)	62	
	12. Nároky na dotace a ostatní zúčtování se státním rozpočtem	(346)	63	
	13. Nároky na dotace a ost. zúčtování s rozp. orgánů územ. samos	(348)	64	10
	14. Pohledávky za účastníky sdružení	(358)	65	
	15. Pohledávky z pevných termínových operací	(373)	66	
	16. Pohledávky z vydaných dluhopisů	(375)	67	
	17. Jiné pohledávky	(378)	68	
	18. Dohadné účty aktivní	(388)	69	
	19. Opravná položka k pohledávkám	(391)	70	
	Součet II.1. až II.19.		71	263
				10
III.	Krátkodobý finanční majetek celkem			23
	1. Pokladna	(211)	72	4
	2. Ceniny	(213)	73	23
	3. Účty v bankách	(221)	74	1 112
	4. Majetkové cenné papíry k obchodování	(251)	75	1 213
	5. Dluhové cenné papíry k obchodování	(253)	76	
	6. Ostatní cenné papíry	(256)	77	
	7. Pořizovaný krátkodobý finanční majetek	(259)	78	
	8. Peníze na cestě	(261)	79	
	Součet III.1. až III.8.		80	1 203
				1 240


PASIVA

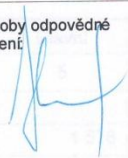
PASIVA		číslo řádku	Stav k prvnímu dni účetního období	Stav k poslednímu dni
a		b	3	4
A. Vlastní zdroje celkem		Součet A.I. až A.II.	862	1 328
I. Jmění	1. Vlastní jmění (901)	87	759	759
celkem	2. Fondy (911)	88	2	103
	3. Oceňovací rozdíly z přecenění majetku a závazků (921)	89		
Součet I.1. až I.3.		90	761	862
II. Výsledek hospodaření	1. Účet výsledku hospodaření (963)	91	x	466
	2. Výsledek hospodaření ve schvalovacím řízení (931)	92	101	x
	3. Nerozdělený zisk, neuhrazená ztráta minulých let (932)	93		
Součet II.1 až II.3.		94	101	466
B. Cizí zdroje celkem		Součet B.I. až B.IV.	813	1 079
I. Rezervy	1. Rezervy (941)	96		
Hodnota I.1.		97		
II. Dlouhodobé závazky celkem	1. Dlouhodobé bankovní úvěry (951)	98		
	2. Vydané dluhopisy (953)	99		
	3. Závazky z pronájmu (954)	100		
	4. Přijaté dlouhodobé zálohy (955)	101		
	5. Dlouhodobé směnky k úhradě (958)	102		
	6. Dohadné účty pasivní (389)	103		
	7. Ostatní dlouhodobé závazky (959)	104	79	43
Součet II.1. až II.7.		105	79	43
III. Krátkodobé závazky celkem	1. Dodavatelé (321)	106	70	75
	2. Směnky k úhradě (322)	107		
	3. Přijaté zálohy (324)	108	20	113
	4. Ostatní závazky (325)	109	3	
	5. Zaměstnanci (331)	110	222	287
	6. Ostatní závazky vůči zaměstnancům (333)	111		
	7. Závazky k institucím soc. zabezpečení a zdrav. pojištění (336)	112	116	160
	8. Daň z příjmů (341)	113		
	9. Ostatní přímé daně (342)	114	24	43
	10. Daň z přidané hodnoty (343)	115		
	11. Ostatní daně a poplatky (345)	116		
	12. Závazky ve vztahu státnímu rozpočtu (346)	117		
	13. Závazky ve vztahu rozpočtu orgánů územ. samospr. celků (348)	118		
	14. Závazky z upsaných nesplacených cenných papírů a vkladů (367)	119		
	15. Závazky k účastníkům sdružení (368)	120		
	16. Závazky z pevných termínových operací (373)	121		
	17. Jiné závazky (379)	122	31	34
	18. Krátkodobé bankovní úvěry (231)	123		
	19. Eskontní úvěry (232)	124		
	20. Vydané krátkodobé dluhopisy (241)	125		
	21. Vlastní dluhopisy (255)	126		
	22. Dohadné účty pasivní (389)	127	248	324
	23. Ostatní krátkodobé finanční výpomoci (249)	128		
Součet III.1. až III.23.		129	734	1 036

VÝKAZ ZISKU A ZTRÁT
 k 31.12.2010


a		číslo řádku	Stav k prvnímu dni účetního období	Stav k poslednímu dni
		b	3	4
IV.	1. Výdaje příštích období	(383)	130	
Jiná	2. Výnosy příštích období	(384)	131	
pasiva	3. Kurzové rozdíly pasivní	(387)	132	
Součet IV. až IV.3.			133	
Pasiva celkem			Součet A. až B.	
			134	1 675
				2 407

Odesláno dne: Razítko: **DUHA o.p.s.**
 Julia Fučíka 873
 504 01 NOVÝ BYDŽOV
 IČ 259 99 150

Podpis odpovědné osoby: 

Podpis osoby odpovědné za sestavení: 

Okamžik sestavení: 18. 3. 2011

Telefon: 

1	Správní náklady	(381)	3	1 237	
2	Správní náklady	(382)	4	341	341
3	Správní náklady zúčtování s ostatními osobami	(383)	5		
4	Právní náklady	(384)	6		
5	Náklady z úroků	(385)	7	375	375
6	Úroky z úvěrů	(386)	8	138	138
7	Úroky z bankovních účtů	(387)	9	10	10
8	Náklady z poplatků	(388)	10	2	2
9	Poplatky z úroků	(389)	11	252	252
10	Úroky z úvěrů celkem	(390)	12	2 852	2 852
11	Náklady z úroků	(391)	13	2 852	2 852
12	Základní kapitál	(392)	14	500	500
13	Základní kapitál celkem	(393)	15	500	500
14	Základní kapitál celkem	(394)	16	500	500
15	Reserva z příjmů	(395)	17	90	90
16	Reserva z příjmů celkem	(396)	18	90	90
17	Reserva z příjmů celkem	(397)	19	90	90
18	Reserva z příjmů celkem	(398)	20	90	90
19	Reserva z příjmů celkem	(399)	21	90	90
20	Reserva z příjmů celkem	(400)	22	90	90
21	Reserva z příjmů celkem	(401)	23	90	90
22	Reserva z příjmů celkem	(402)	24	90	90
23	Reserva z příjmů celkem	(403)	25	90	90
24	Reserva z příjmů celkem	(404)	26	90	90
25	Reserva z příjmů celkem	(405)	27	90	90
26	Reserva z příjmů celkem	(406)	28	90	90
27	Reserva z příjmů celkem	(407)	29	90	90
28	Reserva z příjmů celkem	(408)	30	90	90
29	Reserva z příjmů celkem	(409)	31	90	90
30	Reserva z příjmů celkem	(410)	32	90	90
31	Reserva z příjmů celkem	(411)	33	90	90
32	Reserva z příjmů celkem	(412)	34	90	90
33	Reserva z příjmů celkem	(413)	35	90	90
34	Reserva z příjmů celkem	(414)	36	90	90
35	Reserva z příjmů celkem	(415)	37	90	90
36	Reserva z příjmů celkem	(416)	38	90	90
37	Reserva z příjmů celkem	(417)	39	90	90
38	Reserva z příjmů celkem	(418)	40	90	90
39	Reserva z příjmů celkem	(419)	41	90	90
40	Reserva z příjmů celkem	(420)	42	90	90
41	Reserva z příjmů celkem	(421)	43	90	90
42	Reserva z příjmů celkem	(422)	44	90	90
43	Reserva z příjmů celkem	(423)	45	90	90
44	Reserva z příjmů celkem	(424)	46	90	90
45	Reserva z příjmů celkem	(425)	47	90	90
46	Reserva z příjmů celkem	(426)	48	90	90
47	Reserva z příjmů celkem	(427)	49	90	90
48	Reserva z příjmů celkem	(428)	50	90	90
49	Reserva z příjmů celkem	(429)	51	90	90
50	Reserva z příjmů celkem	(430)	52	90	90
51	Reserva z příjmů celkem	(431)	53	90	90
52	Reserva z příjmů celkem	(432)	54	90	90
53	Reserva z příjmů celkem	(433)	55	90	90
54	Reserva z příjmů celkem	(434)	56	90	90
55	Reserva z příjmů celkem	(435)	57	90	90
56	Reserva z příjmů celkem	(436)	58	90	90
57	Reserva z příjmů celkem	(437)	59	90	90
58	Reserva z příjmů celkem	(438)	60	90	90
59	Reserva z příjmů celkem	(439)	61	90	90
60	Reserva z příjmů celkem	(440)	62	90	90
61	Reserva z příjmů celkem	(441)	63	90	90
62	Reserva z příjmů celkem	(442)	64	90	90
63	Reserva z příjmů celkem	(443)	65	90	90
64	Reserva z příjmů celkem	(444)	66	90	90
65	Reserva z příjmů celkem	(445)	67	90	90
66	Reserva z příjmů celkem	(446)	68	90	90
67	Reserva z příjmů celkem	(447)	69	90	90
68	Reserva z příjmů celkem	(448)	70	90	90
69	Reserva z příjmů celkem	(449)	71	90	90
70	Reserva z příjmů celkem	(450)	72	90	90
71	Reserva z příjmů celkem	(451)	73	90	90
72	Reserva z příjmů celkem	(452)	74	90	90
73	Reserva z příjmů celkem	(453)	75	90	90
74	Reserva z příjmů celkem	(454)	76	90	90
75	Reserva z příjmů celkem	(455)	77	90	90
76	Reserva z příjmů celkem	(456)	78	90	90
77	Reserva z příjmů celkem	(457)	79	90	90
78	Reserva z příjmů celkem	(458)	80	90	90
79	Reserva z příjmů celkem	(459)	81	90	90
80	Reserva z příjmů celkem	(460)	82	90	90
81	Reserva z příjmů celkem	(461)	83	90	90
82	Reserva z příjmů celkem	(462)	84	90	90
83	Reserva z příjmů celkem	(463)	85	90	90
84	Reserva z příjmů celkem	(464)	86	90	90
85	Reserva z příjmů celkem	(465)	87	90	90
86	Reserva z příjmů celkem	(466)	88	90	90
87	Reserva z příjmů celkem	(467)	89	90	90
88	Reserva z příjmů celkem	(468)	90	90	90
89	Reserva z příjmů celkem	(469)	91	90	90
90	Reserva z příjmů celkem	(470)	92	90	90
91	Reserva z příjmů celkem	(471)	93	90	90
92	Reserva z příjmů celkem	(472)	94	90	90
93	Reserva z příjmů celkem	(473)	95	90	90
94	Reserva z příjmů celkem	(474)	96	90	90
95	Reserva z příjmů celkem	(475)	97	90	90
96	Reserva z příjmů celkem	(476)	98	90	90
97	Reserva z příjmů celkem	(477)	99	90	90
98	Reserva z příjmů celkem	(478)	100	90	90

Výkaz zisku a ztráty
podle Přílohy č. 2
vyhlášky č. 504/2002 Sb

VÝKAZ ZISKU A ZTRÁTY

k 31.12.2010
(v celých tisících Kč)

Název a sídlo účetní jednotky

IČO

25999150

DUHA, o.p.s.
Julia Fučíka 873
Nový Bydžov
504 01

Účetní jednotka doručí:
1 x příslušnému finančnímu
orgánu

Označení	Název ukazatele	Číslo řádku	Činnosti		
			Hlavní	Hospodářská	Celkem
			5	6	7
A.	Náklady	1			
I.	Spotřebované nákupy celkem	Součet I.1. až I.4.	2	1 578	1 578
1.	Spotřeba materiálu	(501)	3	1 237	1 237
2.	Spotřeba energie	(502)	4	341	341
3.	Spotřeba ostatních neskladovatelných dodávek	(503)	5		
4.	Prodané zboží	(504)	6		
II.	Služby celkem	Součet II.5. až II.8.	7	673	682
5.	Opravy a udržování	(511)	8	139	139
6.	Cestovné	(512)	9	10	10
7.	Náklady na reprezentaci	(513)	10	2	2
8.	Ostatní služby	(518)	11	522	531
III.	Osobní náklady celkem	Součet III.9. až III.13.	12	3 882	3 882
9.	Mzdové náklady	(521)	13	2 859	2 859
10.	Zákonné sociální pojištění	(524)	14	930	930
11.	Ostatní sociální pojištění	(525)	15		
12.	Zákonné sociální náklady	(527)	16	93	93
13.	Ostatní sociální náklady	(528)	17		
IV.	Daně a poplatky celkem	Součet IV.14. až IV.16.	18		
14.	Daň silniční	(531)	19		
15.	Daň z nemovitostí	(532)	20		
16.	Ostatní daně a poplatky	(538)	21		
V.	Ostatní náklady celkem	Součet V.17. až V.24.	22	69	69
17.	Smluvní pokuty a úroky z prodlení	(541)	23		
18.	Ostatní pokuty a penále	(542)	24		
19.	Odpis nedobytné pohledávky	(543)	25		
20.	Úroky	(544)	26		
21.	Kurzové ztráty	(545)	27		
22.	Dary	(546)	28		
23.	Manka a škody	(548)	29		
24.	Jiné ostatní náklady	(549)	30	69	69
VI.	Odpisy, prodané majetek, tvorba rezerv a opravných položek celkem	Součet VI.25. až VI.30	31	418	418
25.	Odpis dlouhodobého nehmotného a hmotného majetku	(551)	32	418	418
26.	Zůstatková cena prodaného dlouhodobého nehmot. a hmot. majetku	(552)	33		
27.	Prodané cenné papíry a podíly	(553)	34		
28.	Prodaný materiál	(554)	35		
29.	Tvorba rezerv	(556)	36		

Označení	Název ukazatele	Číslo řádku	Činnosti		
			Hlavní	Hospodářská	Celkem
			5	6	7
30.	Tvorba opravných položek	(559) 37			
VII.	Poskytnuté příspěvky celkem	Součet VII.31. až VII.32.	3 275	37	3 312
31.	Poskytnuté příspěvky zúčtované mezi organ. složkami	(581) 39			
32.	Poskytnuté členské příspěvky	(582) 40	2 878	37	2 915
VIII.	Daň z příjmů celkem	Hodnota VIII.33.			
33.	Dodatečné odvody daně z příjmů	(595) 42			
	Náklady celkem	Součet I. až VIII.	6 620	9	6 629
I.	Změna stavu zásob	(512) 31			
2.	Změna stavu neprojektů	(513) 32			
3.	Změna stavu vyřazených	(514) 33			
4.	Rezerwy celkem	Součet 5. až 16.			
5.	Rezerwa na odpisy z zboží	(521) 34			
6.	Rezerwa na odpisy z organizáčních služeb	(522) 35			
15.	Rezerwa dlouhodobého nehmotného majetku	(523) 37			
16.	Rezerwa dlouhodobého hmotného majetku	(524) 38			
IV.	Čistá výnosy celkem	Součet IV.12. až IV.16.	44		44
12.	Čistá výnosy z provozu z produktů	(541) 40			
13.	Čistá výnosy z pronájmu	(542) 41			
14.	Příjmy ze měnové přehodnocení	(543) 42			
15.	Úroky	(544) 43			
16.	Kurzové zisky	(545) 44			
17.	Změny kurzů	(546) 45			
18.	Úrok od ostatních výnosů	(547) 46	44		44
V.	Příjmy z prodeje majetku, snížení rezerv z opravných položek celkem	Součet V.19. až V.23.	110		110
19.	Příjmy z prodeje dlouhodobého nehmotného majetku	(552) 48	110		110
20.	Příjmy z prodeje nemovitých majetků a pozemků	(553) 49			
21.	Příjmy z prodeje majetků	(554) 50			
22.	Výnosy z každoročního finančního rozpisu	(555) 51			
23.	Zúčtování rezerv	(556) 52			
24.	Výnosy z dlouhodobého finančního majetku	(557) 53			
25.	Zúčtování opravných položek	(558) 54			
VI.	Příjmy příspěvků celkem	Součet VI.26. až VI.28.	163		163
26.	Příjmy příspěvků zúčtované mezi organizačními složkami	(561) 56			
27.	Příjmy příspěvků (ostatní)	(562) 57	163		163
28.	Příjmy členské příspěvků	(563) 58			
VII.	Příjmy dotací celkem	Hodnota VI.29.	3 183		3 183
29.	Příjmy dotace	(564) 59	3 183		3 183
	Výnosy celkem	Součet I. až VII.	7 086	37	7 090

Označení	Název ukazatele	Číslo řádku	Činnosti						
			Hlavní	Hospodářská	Celkem				
			5	6	7				
B.	Výnosy					44			
I.	Tržby za vlastní výkony a zboží celkem	Součet I.1. až I.3.	45	3 578	37			3 615	
1.	Tržby za vlastní výroby	(601)	46						
2.	Tržby z prodeje služeb	(602)	47	3 578	37			3 615	
3.	Tržby za prodané zboží	(604)	48						
II.	Změna stavu vnitroorganizačních zásob celkem	Součet II.4. až II.7.	49						
4.	Změna stavu zásob nedokončené výroby	(611)	50						
5.	Změna stavu zásob polotovarů	(612)	51						
6.	Změna stavu zásob výrobků	(613)	52						
7.	Změna stavu zvířat	(614)	53						
III.	Aktivace celkem	Součet III.8. až III.11.	54						
8.	Aktivace materiálu a zboží	(621)	55						
9.	Aktivace vnitroorganizačních služeb	(622)	56						
10.	Aktivace dlouhodobého nehmotného majetku	(623)	57						
11.	Aktivace dlouhodobého hmotného majetku	(624)	58						
IV.	Ostatní výnosy celkem	Součet IV.12. až IV.18.	59	44					44
12.	Smluvní pokuty a úroky z prodlení	(641)	60						
13.	Ostatní pokuty a penále	(642)	61						
14.	Platby za odepsané pohledávky	(643)	62						
15.	Úroky	(644)	63						
16.	Kurzové zisky	(645)	64						
17.	Zúčtování fondů	(648)	65						
18.	Jiné ostatní výnosy	(649)	66	44					44
V.	Tržby z prodeje majetku, zúčtování rezerv a opravných položek celkem	Součet V.19. až V.25.	67	110					110
19.	Tržby z prodeje dlouhodobého nehmot. a hmot. majetku	(652)	68	110					110
20.	Tržby z prodeje cenných papírů a podílů	(653)	69						
21.	Tržby z prodeje materiálu	(654)	70						
22.	Výnosy z krátkodobého finančního majetku	(655)	71						
23.	Zúčtování rezerv	(656)	72						
24.	Výnosy z dlouhodobého finančního majetku	(657)	73						
25.	Zúčtování opravných položek	(659)	74						
VI.	Přijaté příspěvky celkem	Součet VI.26. až VI.28.	75	163					163
26.	Přijaté příspěvky zúčtované mezi organizačními složkami	(681)	76						
27.	Přijaté příspěvky (dary)	(682)	77	163					163
28.	Přijaté členské příspěvky	(684)	78						
VII.	Provozní dotace celkem	Hodnota VII.29.	79	3 163					3 163
29.	Provozní dotace	(691)	80	3 163					3 163
	Výnosy celkem	Součet I. až VII.	81	7 058	37				7 095

Označení	Název ukazatele	Číslo řádku	Činnosti			
			Hlavní	Hospodářská	Celkem	
			5	6	7	
C.	Výsledek hospodaření před zdaněním	Výnosy - Náklady	82	438	28	466
34.	Daň z příjmů	(591)	83			
D.	Výsledek hospodaření po zdanění	C. - 34.	84	438	28	466

Odesláno dne: <i>19. 3. 2011</i>	DUHA o.p.s. Razítko: Julia Fučíka 873 504 01 NOVÝ BYDŽOV IČ 259 99 150	Podpis odpovědné osoby: <i>[Signature]</i>	Podpis osoby odpovědné za zaúčtování: <i>[Signature]</i> Telefon:
-------------------------------------	-------------------------------------------------------------------------------------------	-----------------------------------------------	-----------------------------------------------------------------------------

**Příloha k účetní závěrce
společnosti DUHA, o.p.s. za rok 2010**

I. Identifikační údaje

Název organizace: DUHA, o.p.s.
Sídlo: Fučíkova 873, 504 01 Nový Bydžov
IČO: 259 99 150
DIČ: CZ25999150
Den vzniku: 10. října 2003
Zapsána: Krajského soudu v Hradci Králové - oddíl O, vložka 95
Právní forma: obecně prospěšná společnost
Statutární orgány: správní rada

2. Zakladatel

Zakladatelem je město Nový Bydžov, IČO 00269247. Právní poměry společnosti upravuje statut vydaný správní radou dne 30. prosince 2003.

3. Poslání a cíl

Posláním a hlavní činností je poskytování sociálních služeb:

- terénní pečovatelské služby – pomoc při zajištění životních potřeb pro lidi, kteří ze zdravotních či jiných důvodů nejsou schopni zajistit si své životní potřeby v přirozeném prostředí,
- denní program a pomoc v denním zařízení Domovinka pro lidi, kteří se pro svůj věk nebo zdravotní stav nemohou žít zcela samostatně,
- poradenské služby lidem a rodinám při řešení obtížných životních situací,
- péče odlehčovacích služeb,
- kluby pro důchodce,
- domy s pečovatelskou službou,
- vyvařovny poskytující obědy důchodcům,
- koncese na vnitrostátní dopravu.

Vedlejší činností je pronájem nebytových prostor pro zajištění činností souvisejících s poskytováním sociálních služeb – kadeřnictví, masáže apod.

V roce 2010 začalo fungovat i nízkoprahové zařízení pro děti a mládež NZDM DoPatra, ve kterém pracují dva kluby

- klub Čásek je nepobytovým zařízením pro děti a mládež ve věku 9-14 let z Nového Bydžova a okolí, kde mohou trávit společně volný čas. Zejména pro děti, které se ocitají ve složitých životních situacích, jsou ohroženi vyloučením ze společnosti vlivem chudoby, nízké úrovně vzdělání nebo etnickému a národnostnímu původu.
- klub Čas je nepobytovým zařízením pro mládež ve věku 15-26 let z Nového Bydžova a okolí, kde mohou trávit společně volný čas. Zejména pro mladé, kteří se ocitají ve složitých životních situacích, jsou ohroženi vyloučením ze společnosti vlivem chudoby, nízké úrovně vzdělání nebo etnickému a národnostnímu původu.

4. Členové orgánů společnosti

Správní rada:

MUDr. Vladimír Kulich – předseda správní rady
Ing. Miloslav Mencl – místopředseda správní rady
MUDr. Ladislav Slezáček - člen správní rady

Dozorčí rada:

Mgr. Stanislava Tláškalová
Marcela Česáková
Mgr. Romana Řehořková

Ředitelka pověřená řízením společnosti:

Ing. Štěpánka Holmanová

5. Obecné účetní zásady a použité účetní metody

Účetním obdobím byl kalendářní rok. Při účtování a sestavování účetní závěrky se postupovalo v souladu s vnitropodnikovými směnicemi a právními předpisy v platném znění:

- zákonem č. 248/1995 Sb., o obecně prospěšných společnostech
- zákonem č. 563/1991 Sb. o účetnictví
- zákonem č. 568/1992 Sb. o daních z příjmů
- českými účetními standardy č. 401 – č. 413
- vyhláškou č 504/2002 Sb., kterou se provádějí některá ustanovení zákona o účetnictví

5.1. Odpisové plány

Doba odpisování u dlouhodobého hmotného majetku odpovídá době stanovené odpisovým plánem.

Společnosti vlastní osobní automobil v pořizovací ceně 315 000, odpisuje se 5 let.

V červnu 2010 byl pořízen osobní automobil vhodný pro přepravu várníc a obědů Ford Conect v pořizovací ceně 359 600,- Kč, odpisuje se 5 let.

Drobný dlouhodobý majetek v hodnotě 3 000,- až 40 000,- se odepisuje ve výši 100% při zařazení do užívání a dále eviduje na účtu 028.

5.2. Způsob oceňování

Oceňování majetku a závazků je v souladu se zákonem na účetnictví.

5.3. Přepočet na cizí měnu, opravné položky, rezervy

Účetní jednotka nepoužívala cizí měnu, netvoří opravné položky ani rezervy.

6. Doplnující informace k rozvaze a výsledovce

6.1. Aktiva

Celková výše aktiv činí 2407 tisíc. V roce 2010 byl pořízen dlouhodobý hmotný majetek v hodnotě 359 tisíc, drobný dlouhodobý nehmotný majetek v hodnotě 21 tisíc a drobný dlouhodobý hmotný majetek ve výši 298 tisíc.

Pohledávky za odběrateli jsou 262 tis., jde o fakturu krajskému úřadu Královehradeckého kraje na vyúčtování sociální služby NZDM DoPatra - klub Čas.

6.2. Pasiva

Vlastní zdroje jsou ve výši 1 328 tisíc.
Společnost čerpá obchodní úvěr na nákup osobního auta Škoda Roomster, stav úvěru k 31.12. 2010 činí 76 tisíc, z toho splátky v roce 2011 činí 34 tis. Kč.

Neuhrazené závazky po lhůtě nejsou. Všechny závazky jsou uvedeny v rozvaze, žádné nejsou kryté zástavním právem.

Společnost nemá závazky po splatnosti k finančnímu úřadu, okresní správě sociálního zabezpečení, zdravotním pojišťovnám.

6.3. Mzdové náklady

Průměrný přepočtený počet zaměstnanců k 31.12. 2010 byl 17, z toho jeden řídící.
Výše mzdových nákladů je celkem 2 859 tis., z toho příznáno pro řídícího pracovníka 468 tisíc Kč.

Celková výše nákladů na sociální a zdravotní pojištění činí 930 tisíc Kč.

6.4. Odměny členům orgánů společnosti

Členové správní a dozorčí rady nejsou odměňováni za činnost v orgánech společnosti. Rovněž jim nebyla poskytnuta žádná půjčka ani jiné výhody, není s nimi uzavřena žádná obchodní smlouva. Žádný z členů orgánů není zaměstnancem, ani jejich rodinní příslušníci nejsou zaměstnáni ve společnosti a neuzavřeli žádné obchodní vztahy se společností.

6.5. Způsob zjištění základu daně z příjmu právnických osob

Společnost vykazuje jednu hlavní činnost, kde bylo v roce 2010 dosaženo zisku 438 tis. Kč. Vedle činnosti hlavní provozuje činnost hospodářskou, ze které bylo dosaženo 27 tis. Kč zisku. Ze zisku z hospodářské činnosti daň společnost neodvádí, neboť jej v dalších letech využije pro činnost hlavní.

6.6. Dary a veřejné sbírky

Společnost obdržela dary ve výši 163 tis. Kč, z nichž nejvyšší byl dar 50 tis. Kč od nadace T-mobile na činnost nízkoprahového zařízení.
Společnost neorganizovala žádné veřejné sbírky.

6.7. Rozdělení zisku za rok 2009

Zisk za rok 2009 v hodnotě 101 tisíc byl převeden do rezervního fondu.

Nový Bydžov 18. 3. 2011

MUDr. Vladimír
Dulich



DUHA o.p.s.
Julia Fučíka 873
504 01 NOVÝ BYDŽOV
IČ 259 99 150

