



Výroční zpráva 2013



Julia Fučíka 873
504 01 Nový Bydžov
IČ 25 99 91 50
tel: 495 491 180, 736 601 096
sHolmanova@seznam.cz
duha_nb@volny.cz
www.pomocseniorum.cz
www.dopatra.cz



Založení organizace....

Právní forma: obecně prospěšná společnost, nezisková organizace

Statutární orgán: správní rada

Kontrola: dozorčí rada

Zřizovatel: Město Nový Bydžov, dle zák. 248/1995 Sb.

Bankovní spojení: 35-0326790217/0100 Komerční banka Nový Bydžov



Pečovatelská služba....

Identifikátor služby: 9199716

Kapacita: 70 klientů

Cílová skupina: osoby mentálním postižením, osoby s tělesným postižením, osoby se zdravotním postižením, senioři

Věková struktura cílové skupiny: osoby s mentálním, zdravotním a tělesným postižením od 18 let výše, senioři od 65 let výše

Cílem je: Je zabezpečit plnohodnotný život seniorů v domácím prostředí a pomoci jim zachovat přirozené sociální vazby a životní návyky

Pracovní doba: pondělí až pátek: 7.00 – 15.30 hod.

Víkendové služby: dle potřeby a dohody s klientem

Služby zajišťovány v obcích: Nový Bydžov, Starý Bydžov, Zadražany, Zachrašťany, Vysočany, Nepochy, Skřivany, Vinary-Janovice, Stihnov, Humburky, Skochovice - Žantov, Králíky - Chmelovice, Lužec nad Cidlinou

1) Přehled počtu klientů

Počet klientů kteří využili službu: 153 z toho 40 mužů, 113 žen

Průměrný věk klientů: 77

Počty zajištěných obědů v roce 2012: 8 764 ks – firma Bek – Zábědov, Nový Bydžov

2 170 ks – dietní stravy z nemocnice Nový Bydžov

Péče zajišťována vozidly: Ford Connect: najeto 16 664 km

Škoda Roomster: najeto 11 950 km

V roce 2013 bylo najeto o 8 154 km více než v roce 2012.

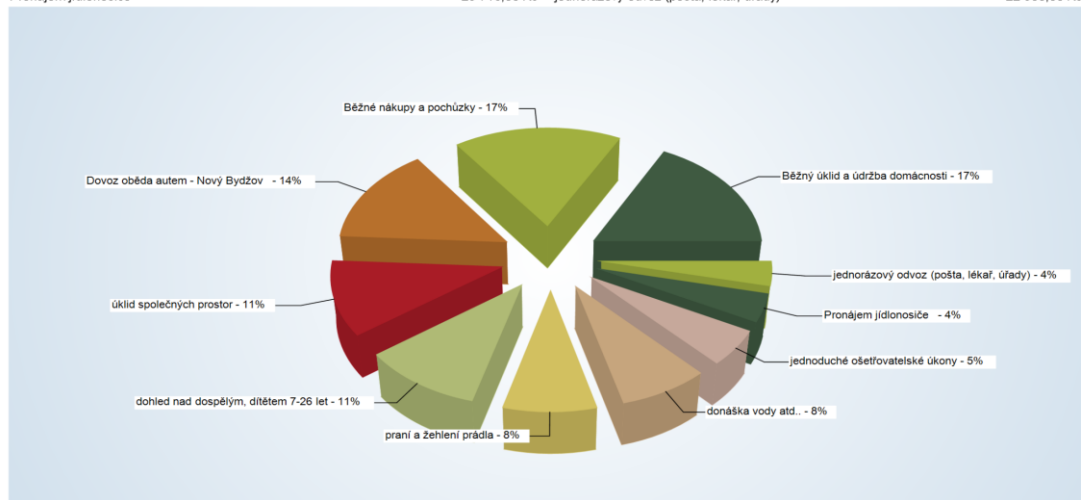
2) Provedené úkony v roce 2013

Úkon	Celkem využilo	Cena úkon/hodina	Počet hodin
Běžné nákupy a pochůzky	82 klientů	108.-Kč	1067
Běžný úklid a údržba domácnosti	41 klientů	120.-Kč	1 137
Dohled nad dospělým, dítětem 7-26 let (dohled nad klientem, např.celodenně v domácnosti)	24 klientů	120.-Kč	525
Doprovod k lékaři	24 klientů	108.-Kč	40
Dovážka (vody, velkého nákupu apod.)	47 klientů	108.-Kč	553
Dovoz oběda Nový Bydžov	64 klientů	12.-Kč/ úkon	7 594 (úkon)
Dovoz oběda Okolní obce	7 klientů	15.-Kč/ úkon	1 170 (úkon)
Jednoduché ošetřovatelské úkony (aplikace mastí, dohled nad užitím léků)	25 klientů	108.-Kč	439
Jednorázový odvoz (odvoz k lékaři na poštu apod.)	57 klientů	40.-Kč/ úkon	769 (úkon)
Pomoc a podpora při podávání jídla a pití (podání stravy imobilním klientům)	6 klientů	108.-Kč	43
Pomoc při oblékání a svlékání	13 klientů	108.-Kč	96
Pomoc při použití WC	1 klient	108.-Kč	1
Pomoc při prosazování práv a zájmů (pomoc s vyřizováním na úřadech apod)	27 klientů	108.-Kč	51
Pomoc při prostorové orientaci samostatném pohybu	1 klienti	108.-Kč	19
Pomoc při přesunu na lůžko nebo vozík	9 klienti	108.-Kč	9
Pomoc při přípravě jídla a pití (příprava snídaně, svačiny)	11 klientů	108.-Kč	236
Pomoc při úkonech osobní hygieny (pomoc při koupeli, mytí apod.)	16 klientů	108.-Kč	224
Pomoc při základní péči o vlasy a nehty (pomoc při stříhání nehtů a mytí vlasů)	31 klienti	108.-Kč	144
Praní a žehlení prádla	27 klientů	60.-Kč/ 1 kg	989 kg
Pronájem jídelносиče	64 klientů	3.-Kč/ úkon	8 459 (úkon)
Úklid společných prostor	66 klientů	120.-Kč/ hodinu	684

Porovnání příjmů rok 2012 - 2013

Příjmy podle úkonů mezi 1.1.2012 a 31.12.2012

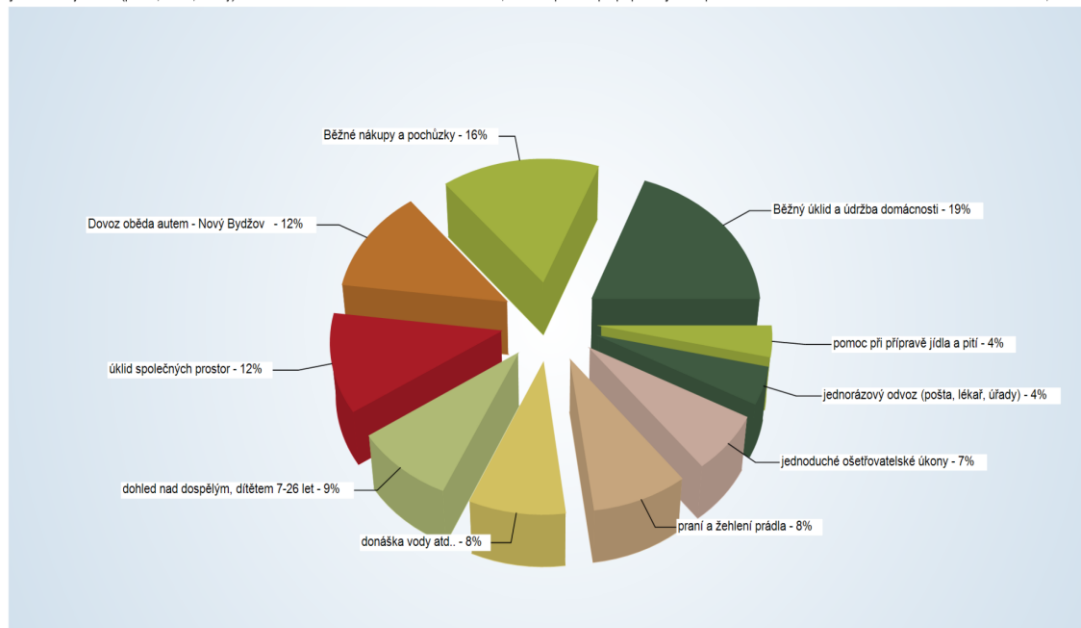
Úkon	Příjem		Příjem
Běžný úklid a údržba domácnosti	107 970,82 Kč	Běžné nákupy a pochůzky	107 478,64 Kč
Dovoz oběda autem - Nový Bydžov	89 004,00 Kč	úklid společných prostor	68 860,13 Kč
dohled nad dospělým, dítětem 7-26 let	65 984,97 Kč	praní a žehlení prádla	50 825,00 Kč
donáška vody atd..	48 952,01 Kč	jednoduché ošetřovatelské úkony	33 051,71 Kč
Pronájem jídelnosiče	25 716,00 Kč	jednorázový odvoz (pošta, lékař, úřady)	22 300,00 Kč



Meziroční nárůst.....

Příjmy podle úkonů mezi 1.1.2013 a 31.12.2013

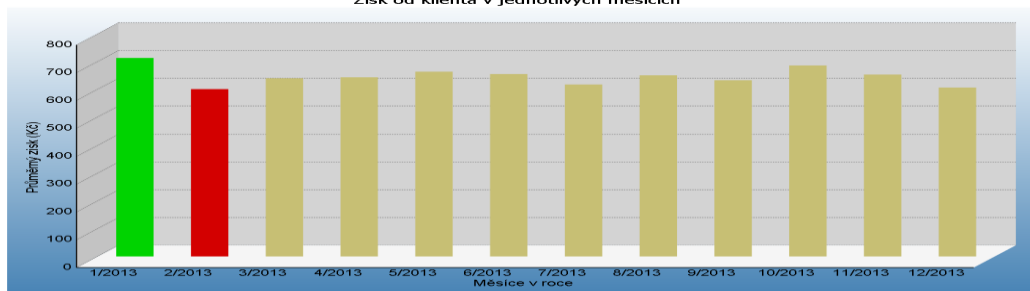
Úkon	Příjem		Příjem
Běžný úklid a údržba domácnosti	136 482,77 Kč	Běžné nákupy a pochůzky	115 202,08 Kč
Dovoz oběda autem - Nový Bydžov	87 468,00 Kč	úklid společných prostor	82 080,00 Kč
dohled nad dospělým, dítětem 7-26 let	63 060,07 Kč	donáška vody atd..	59 771,16 Kč
praní a žehlení prádla	59 340,00 Kč	jednoduché ošetřovatelské úkony	47 414,82 Kč
jednorázový odvoz (pošta, lékař, úřady)	30 760,00 Kč	pomoc při přípravě jídla a pití	25 452,99 Kč



Průměrný příjem od klienta v období leden 2013 - prosinec 2013, všechny okrsky

Měsíc	Celkový příjem	Počet klientů	Prům. příjem
1/2013	74 898 Kč	105	713 Kč
2/2013	61 917 Kč	103	601 Kč
3/2013	69 153 Kč	108	640 Kč
4/2013	69 527 Kč	108	644 Kč
5/2013	67 732 Kč	102	664 Kč
6/2013	69 475 Kč	106	655 Kč
7/2013	65 486 Kč	106	618 Kč
8/2013	69 649 Kč	107	651 Kč
9/2013	65 855 Kč	104	633 Kč
10/2013	74 139 Kč	108	686 Kč
11/2013	71 269 Kč	109	654 Kč
12/2013	63 122 Kč	104	607 Kč

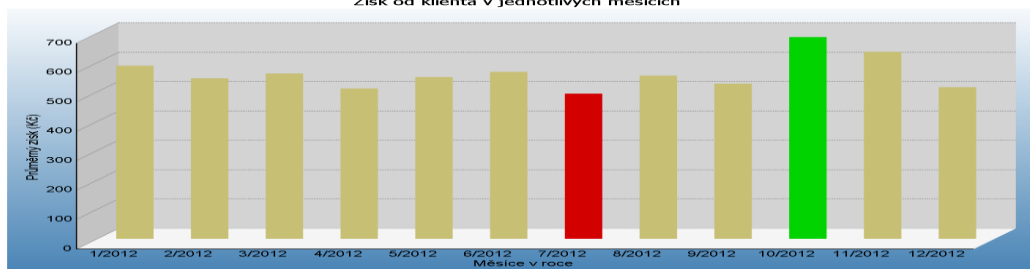
Zisk od klienta v jednotlivých měsících



Průměrný příjem od klienta v období leden 2012 - prosinec 2012, všechny okrsky

Měsíc	Celkový příjem	Počet klientů	Prům. příjem
1/2012	67 103 Kč	114	589 Kč
2/2012	62 204 Kč	114	546 Kč
3/2012	62 407 Kč	111	562 Kč
4/2012	55 726 Kč	109	511 Kč
5/2012	59 385 Kč	108	550 Kč
6/2012	60 131 Kč	106	567 Kč
7/2012	50 843 Kč	103	494 Kč
8/2012	59 888 Kč	108	555 Kč
9/2012	54 831 Kč	104	527 Kč
10/2012	74 751 Kč	109	686 Kč
11/2012	69 302 Kč	109	636 Kč
12/2012	54 662 Kč	106	516 Kč

Zisk od klienta v jednotlivých měsících





Centrum denních služeb....

Denní centrum

Identifikátor služby: 4547815

Kapacita: 8 klientů

Věková struktura klientů: mladí dospělí (19-26 let), dospělí (27-64 let), senioři

Cílová skupina: osoby s tělesným postižením, osoby se zdravotním postižením, senioři

Cílem je: je podpora dosavadního způsobu života a pomoc v denním zařízení – pro lidi, kteří pro svůj věk nebo zdravotní stav nemohou žít zcela samostatně- pomoci rodinám s péčí o jejího člena a tím umožnit co nejdélsí pobyt v domácím prostředí.

Pracovní doba: pondělí –pátek 7.00-15.30 hodin

Klienti byli svázeni z obcí: Nepochy, Nový Bydžov, Starý Bydžov, Vinary-Janovice, Žantov

1) Přehled počtu klientů

Počet klientů, kteří využili službu: 53 z toho 11 mužů, 42 žen

Průměrný věk klientů: 81 let

Průměrný věk klientů se oproti roku 2012 zvedl ze 76 let na 81 let.

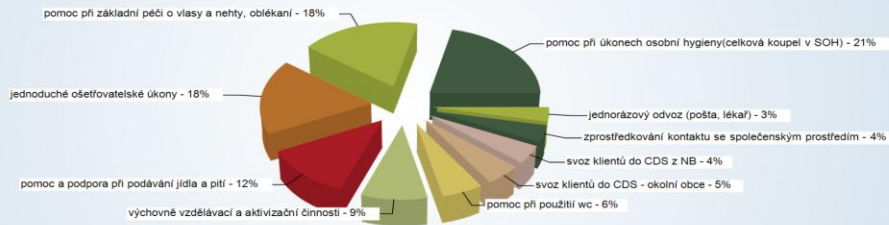
2) Provedené úkony v roce 2013

Úkon	Celkem využilo	Cena úkon/hodina	Počet hodin
Běžné malé nákupy	9 klientů	108.-Kč	32
Jednoduché ošetřovatelské úkony(aplikace mastí, dohled nad užitím léků)	21 klientů	108.-Kč	379
Jednorázový odvoz (odvoz k lékaři, na poštu)	5 klientů	40.-Kč/ úkon	67 (úkon)
Nutné pochůzky (pošta, lékař)	2 klientů	108.-Kč	2
Pomoc a podpora při podávání jídla a pití (podání stravy imobilním klientům)	13 klientů	108.-Kč	370
Pomoc při použití WC	10 klienti	108.-Kč	95
Pomoc při úkonech osobní hygieny (pomoc při koupeli, mytí apod.)	22 klientů	108.-Kč	394
Pomoc při základní péči o vlasy a nehty (pomoc při stříhání nehtů a mytí vlasů)	36 klientů	108.-Kč	223
Pomoc při uplatňování práv a zájmů (spolupráce s úřady, lékaři apod)	2 klienti	108.-Kč	7
Svoz klientů do centra denních služeb – Nový Bydžov	3 klienti	25.-Kč/ den	165 (úkon)
Svoz klientů do centra denních služeb – okolní obce	5 klientů	35.-Kč/den	182 (úkon)
Výchovné vzdělávací a aktivizační činnosti (čtení, besedy)	10 klientů	108.-Kč	120
Zprostředkování kontaktu se společenským prostředím	8 klienti	108.-Kč	87

Porovnání příjmů rok 2012 - 2013

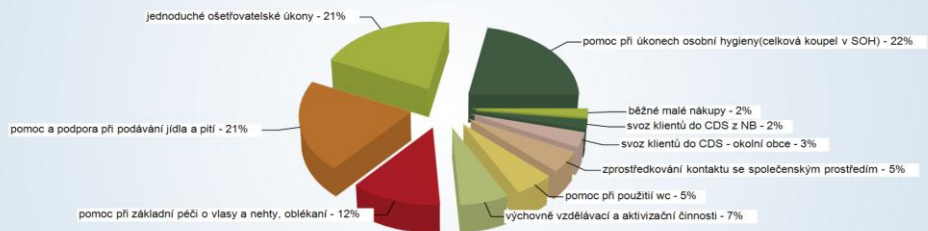
Příjmy podle úkonů mezi 1.1.2012 a 31.12.2012

Úkon	Příjem	Úkon	Příjem
pomoc při úkonech osobní hygieny(celková koupel v SOH)	29 626,69 Kč	pomoc při základní péči o vlasy a nehty, oblékání	25 177,18 Kč
jednoduché ošetrovatelské úkony	24 336,52 Kč	pomoc a podpora při podávání jídla a pití	16 878,69 Kč
výchovně vzdělávací a aktivizační činnosti	12 610,43 Kč	pomoc při použití wc	7 702,18 Kč
svoz klientů do CDS - okolní obce	6 686,00 Kč	svoz klientů do CDS z NB	5 770,00 Kč
zprostředkování kontaktu se společenským prostředím	5 219,76 Kč	jednorázový odvoz (pošta, lékař)	4 400,00 Kč



Příjmy podle úkonů mezi 1.1.2013 a 31.12.2013

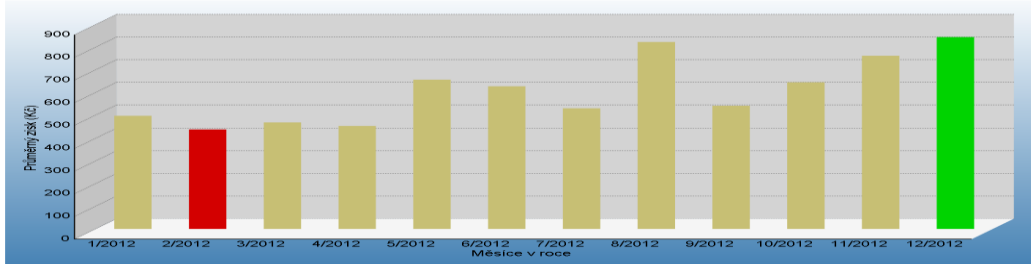
Úkon	Příjem	Úkon	Příjem
pomoc při úkonech osobní hygieny(celková koupel v SOH)	42 588,61 Kč	jednoduché ošetrovatelské úkony	40 960,39 Kč
pomoc a podpora při podávání jídla a pití	39 995,55 Kč	pomoc při základní péči o vlasy a nehty, oblékání	24 102,32 Kč
výchovně vzdělávací a aktivizační činnosti	12 923,64 Kč	pomoc při použití wc	10 296,20 Kč
zprostředkování kontaktu se společenským prostředím	9 347,62 Kč	svoz klientů do CDS - okolní obce	6 364,00 Kč
svoz klientů do CDS z NB	4 125,00 Kč	běžné malé nákupy	3 456,33 Kč



Průměrný příjem od klienta v období leden 2012 - prosinec 2012, všechny okrsky

Měsíc	Celkový příjem	Počet klientů	Prům. příjem
1/2012	12 455 Kč	25	498 Kč
2/2012	9 194 Kč	21	438 Kč
3/2012	11 254 Kč	24	469 Kč
4/2012	10 427 Kč	23	453 Kč
5/2012	13 806 Kč	21	657 Kč
6/2012	13 816 Kč	22	628 Kč
7/2012	13 814 Kč	26	531 Kč
8/2012	11 525 Kč	14	823 Kč
9/2012	13 018 Kč	24	542 Kč
10/2012	10 980 Kč	17	646 Kč
11/2012	9 153 Kč	12	763 Kč
12/2012	17 742 Kč	21	845 Kč

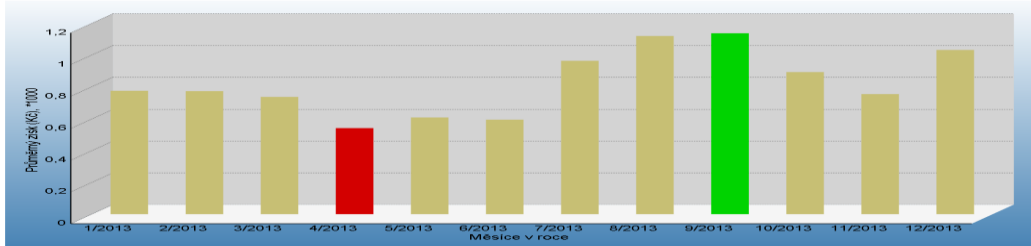
Zisk od klienta v jednotlivých měsících



Průměrný příjem od klienta v období leden 2013 - prosinec 2013, všechny okrsky

Měsíc	Celkový příjem	Počet klientů	Prům. příjem
1/2013	18 608 Kč	24	775 Kč
2/2013	20 107 Kč	26	773 Kč
3/2013	17 694 Kč	24	737 Kč
4/2013	13 514 Kč	25	541 Kč
5/2013	16 408 Kč	27	608 Kč
6/2013	15 446 Kč	26	594 Kč
7/2013	13 500 Kč	14	964 Kč
8/2013	15 678 Kč	14	1 120 Kč
9/2013	19 329 Kč	17	1 137 Kč
10/2013	16 078 Kč	18	893 Kč
11/2013	17 367 Kč	23	755 Kč
12/2013	14 455 Kč	14	1 033 Kč

Zisk od klienta v jednotlivých měsících



Z přehledu je patrný meziroční nárůst průměrného měsíčního příjmu od klienta.

Odlehčovací služba....

Identifikátor služby: 6749255

Kapacita: 9 klientů

Věková struktura klientů: mladí dospělí (19-26 let), dospělí (27-64 let)senioři

Posláním odlehčovacích služeb (pobytová forma)

Je umožnit odpočinek rodinám pečujícím o plně závislého člena rodiny, eventuelně hospitalizaci či dovolenou pečující osoby, přičemž závislým členem je senior nebo tělesně či zdravotně postižený. **Odlehčovací služby** znamenají možnost, že bude o klienta postaráno na přechodnou dobu např. jeden týden ale i více týdnů (dle konkrétní domluvy) v našem zařízení. Poté se klient vrací zpět do svého domácího prostředí. Tuto službu může pečující rodina dle potřeby využít opakovaně.

Cílová skupina: Odlehčovací služba se zaměřuje na péči o seniory, zdravotně a tělesně postižené, jejichž stav vyžaduje nepřetržitou péči druhé osoby (nevyžadující lékařskou péči), o které pečuje rodina a jsou z regionu Novobydžovsko, v případě volné kapacity lze poskytnout službu i klientovi mimo toto území.

Cílem je: Umožnit pečující rodině nezbytný odpočinek. Poskytnout podporu a tím zlepšit psychický stav uživatele služby i jeho rodinných příslušníků. Zprostředkovat kontakt se společenským prostředím.

Pracovní doba: nepřetržitý provoz

1) Přehled počtu klientů

Počet klientů kteří využili službu: **48** z toho **7** mužů, **41** žen

Průměrný věk klientů: **83 let**

	2013	2012	2011	2010	2009	2008	2007	2006	2005	2004
Počet klientů	48	50	52	48	48	45	46	51	37	25 !!
Obložnost lůžek	95,8%	95,3%	97,6%	99,8%	97%	97%	93%	-	-	-

!! otevření až v dubnu

Klienti podle místa bydliště:

Mikroregion Nový Bydžov: 26 klientů (Nový Bydžov, Starý Bydžov, Hlušice, Křičov, Vinary, Kozojídky, Zachrašťany, Smidary, Lužec nad Cidlinou, Babice, Hlušice, Skřivany)

Královéhradecký kraj: 14 klientů

Ostatní: 8 klientů

Poskytnutá služba s počtem klientů do:

<i>Do 10 dnů</i>	<i>Do 31 dnů</i>	<i>Do 90dnů</i>	<i>Do 91 dnů a více</i>
1	16	23	8

Počet klientů podle stupně závislosti:

Bez závislosti	16
Stupeň I.	7
Stupeň II.	12
Stupeň III.	6
Stupeň IV.	7



Krizové bydlení.....

Organizace poskytuje krizové bydlení

- *rodičům s dětmi v momentální krátkodobé tísní*
- *obětem domácího násilí nebo po rozpadu manželství*

kteří nemají za vzniklé situace možnost bydlet ve svém trvalém bydlišti nebo u příbuzných a nemají dostatek finančních prostředků k ubytování v některém zařízení veřejného ubytování. Krizové bydlení se poskytuje především občanům Nového Bydžova, ubytovat je možno i občany ze správního území Nového Bydžova. Žadatel o ubytování musí být zletilý.

Počet klientů - Krizové bydlení

2013	2012	2011	2010	2009	2008	2007	2006
3	0	4	3	1	1	2	1



Duha o.p.s.

Julia Fučíka 873
504 01 Nový Bydžov
IČ 25999150
tel: 495 491 180, 736 601 096
email: duha_nb@volny.cz
www.pomocseniorum.cz

NZDM DoPatra, Klub Čas

Karla IV. 83
504 01 Nový Bydžov
tel: 495 260 704
email: dopatra@dopatra.cz
www.dopatra.cz

Nízkoprahové zařízení pro děti a mládež DoPatra

Je to až neuvěřitelné, jak rychle to utíká. Nízkoprahové zařízení pro děti a mládež (NZDM) DoPatra má za sebou již 4. rok svého působení v Novém Bydžově. Když se tak ohlédneme za uplynulým rokem, vybavují se nám ty nejsilnější zážitky. První akcí v roce byla oslava narozenin, následovalo Valentinské harašení, Maškarník, Velikonoční výstava, čarodějnický rej, účast na Kopa sport cupu v Hradci Králové, jako hosté jsme zahráli a zazpívali na Koncertu ke dni matek, který pořádala ZŠ V. Kl. Klicpery, taneční kroužek vystoupil se svým programem v Duha o.p.s., loučili jsme se s prázdninami odpoledním soutěžením v parku, od září jsme se začali věnovat „finanční gramotnosti“, a po „helouvenském reji“ jsme se připravovali na Vánoční výstavu.

Cílem nízkoprahového zařízení pro děti a mládež (NZDM) DoPatra, je zlepšit kvalitu života dětí, mládeže a mladých dospělých, předcházením nebo snížením sociálních a zdravotních rizik souvisejících se způsobem jejich života, umožnit jim lépe se orientovat v jejich sociálním prostředí a vytvářet podmínky k řešení jejich nepříznivé sociální situace.

V roce 2013 navštívilo NZDM DoPatra celkem 142 uživatelů ve věku 6 – 26 let, bylo poskytnuto celkem 8021 služeb při 2773 kontaktech. Z poskytovaných služeb klienti nejvíce využívají pomoc se školou, skupinové aktivity, práci na PC či volnočasové aktivity. Nemalé pozornosti se těší také taneční a dramatický kroužek „Děti z města“, který je zaměřen na hudebně pohybové aktivity, dramatizace pohádek i vlastních scének. „Děti z města“ v roce 2013 vystupovali v několika domovech důchodců a na Mikulášské nadílce.

V průběhu roku se realizovali preventivní akce zaměřené na environmentální výchovu, lidská a dětská práva, šikanu, kyberšikanu, sexuální výchovu a finanční gramotnost.

Pro další rok činnosti NZDM DoPatra jsou naplánovány navazující preventivní akce v oblasti rizikového chování dětí a mládeže, šikany či lidských práv, kde je cílem vstřípit uživatelům, nejenom jejich práva, ale hlavně povinnosti, které z každého práva vyplývají.



Klub Čas

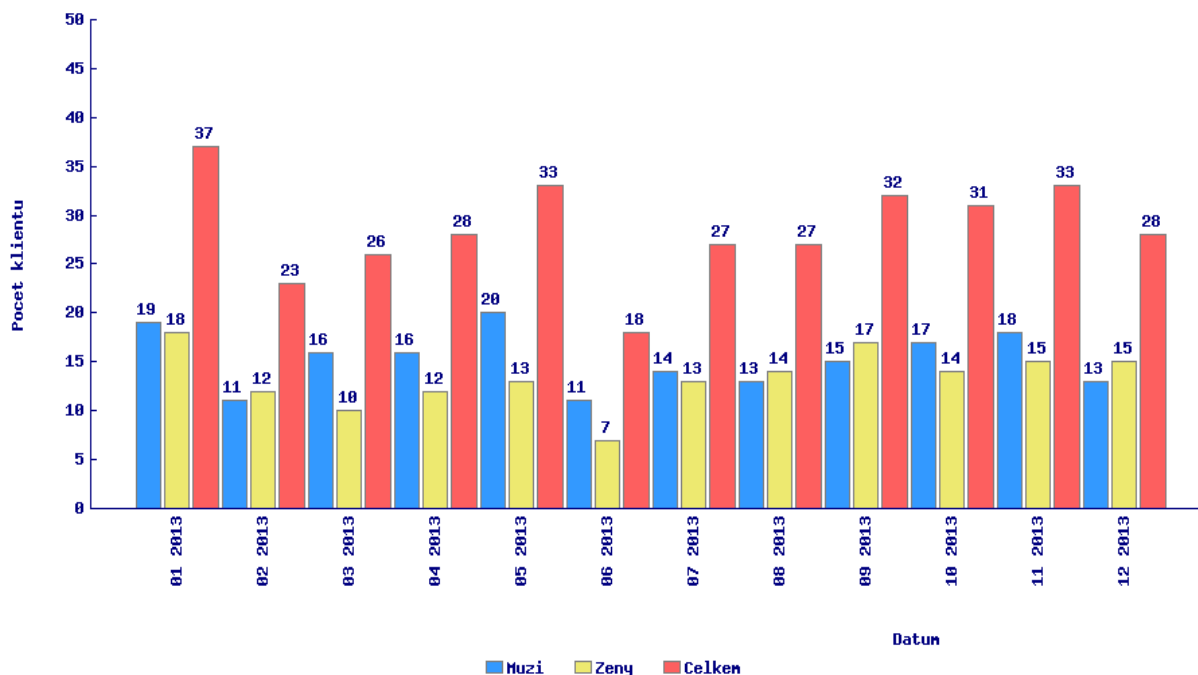
Klub Čas je určen pro klienty ve věku 15-26 let. V roce 2013 ho navštívilo 59 uživatelů, proběhlo 1072 kontaktů, při kterých bylo poskytnuto 3387 služeb. Služby a aktivity poskytované v Klubu Čas jsou součástí projektu „Podpora integrace Romů v Novém Bydžově“, který je financován z prostředků ESF prostřednictvím OP LZZ a státního rozpočtu ČR.

Statistiky od 01.01.2013 do 31.12.2013:

Hledaná data	Počet záznamů		
	Muži	Ženy	Celkem
Počet klientů	35	24	59
Počet prvních kontaktů	7	6	13
Počet kontaktů	581	491	1072
Počet vykonaných služeb	1825	1562	3387
Kolika klientům poskytnuta služba	35	24	59

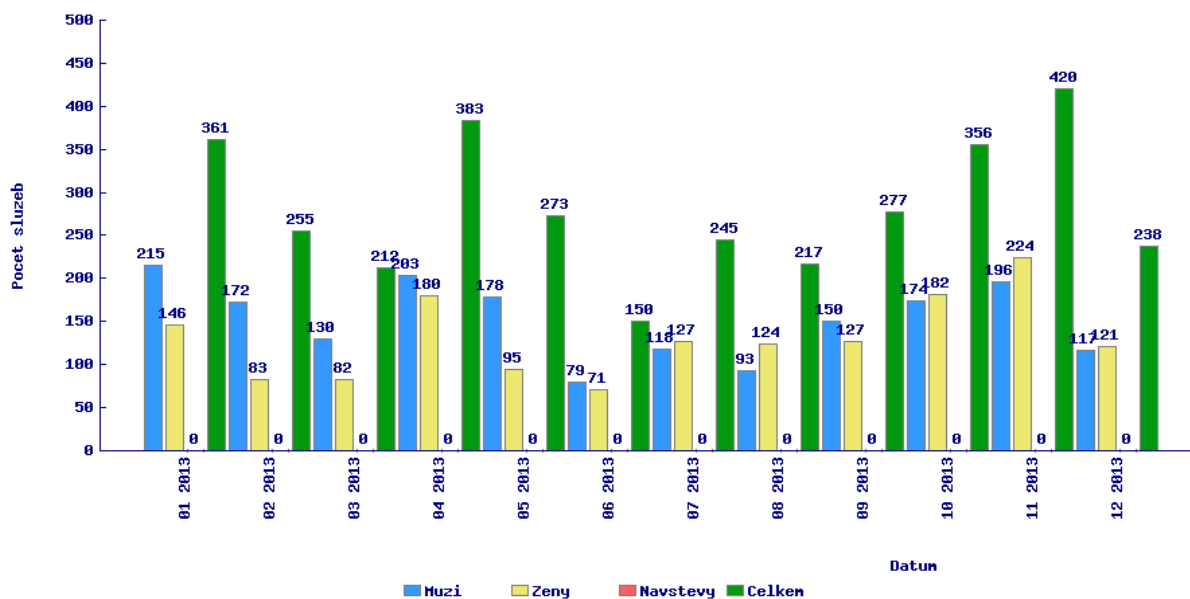
Počet klientů v jednotlivých měsících

Duha o.p.s.: Klienti



Počet vykonaných služeb v jednotlivých měsících

Duha o.p.s.: Služby



Statistiky služeb od 01.01.2013 do 31.12.2013:

Druhy sociálních služeb	Počet služeb zahrnutých	Počet poskytnutí			Kolika klientům poskytnuto		
		Muži	Ženy	Celkem	Muži	Ženy	Celkem
Výchovné, vzdělávací a aktivizační činnosti	21	1675	1467	3142	31	22	53
Zprostředkování kontaktu se společenským prostředím	2	20	5	25	11	4	15
Sociálně terapeutické činnosti	5	44	37	81	25	19	44
Pomoc při uplatňování práv a oprávněných zájmů	5	71	43	114	20	15	35
Ostatní činnosti	1	15	10	25	9	6	15
Celkem	34	1825	1562	3387			



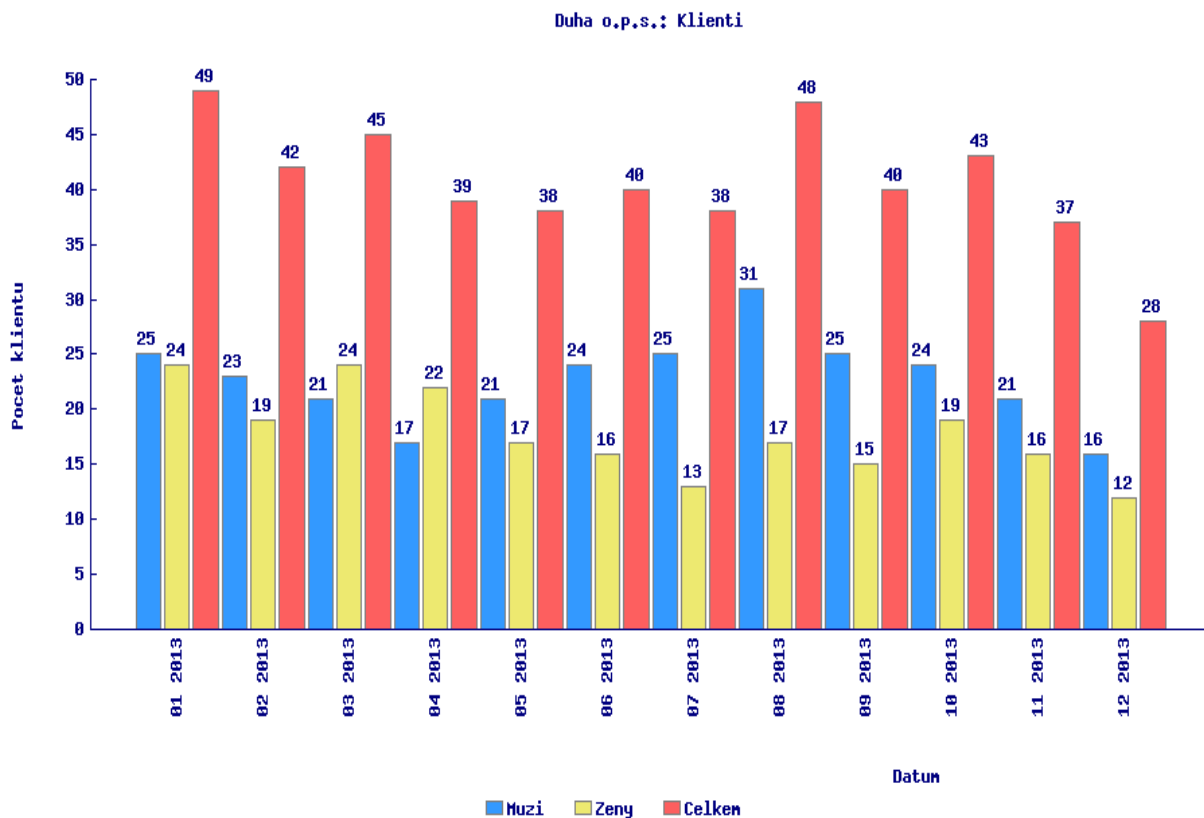
Klub Čásek

Klub Čásek je určen pro klienty ve věku 6-15 let. V roce 2013 ho navštívilo 83 uživatelů, proběhlo 1701 kontaktů, při kterých bylo poskytnuto 4634 služeb. Činnost klubu Čásek je financována dotací z MPSV.

Statistiky od 01.01.2013 do 31.12.2013:

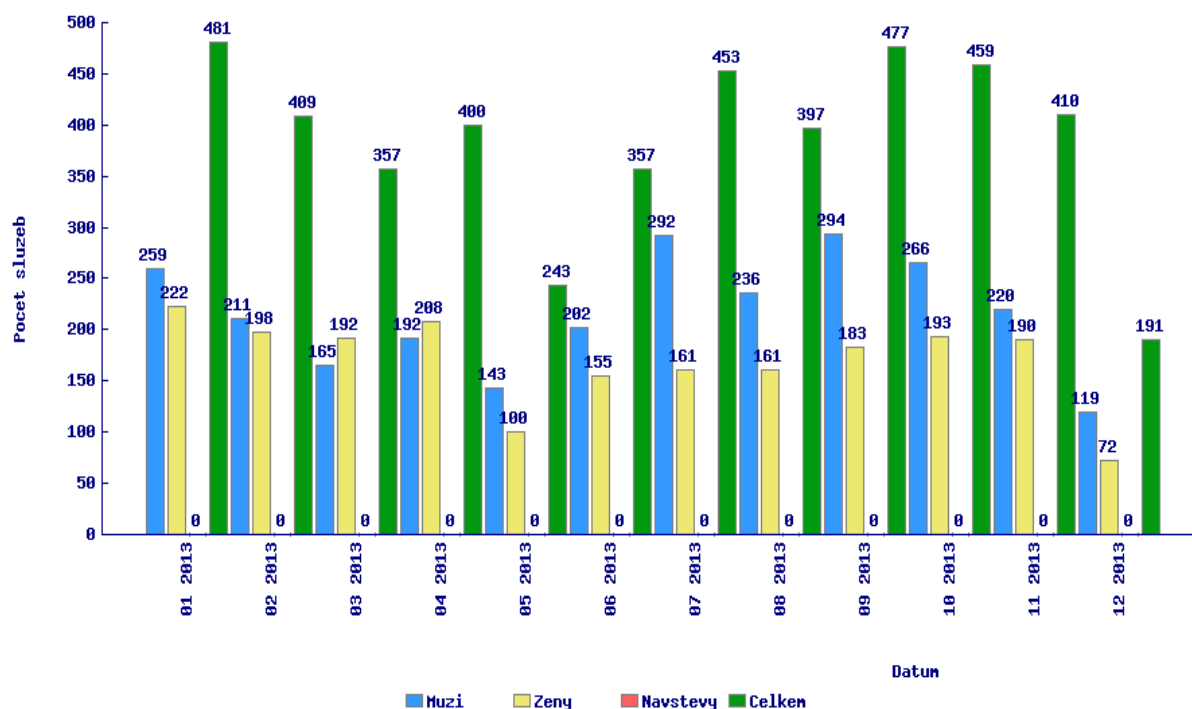
Hledaná data	Počet záznamů		
	Muži	Ženy	Celkem
Počet klientů	45	38	83
Počet prvních kontaktů	9	8	17
Počet kontaktů	947	754	1701
Počet vykonaných služeb	2599	2035	4634
Kolika klientům poskytnuta služba	45	38	83

Počet klientů v jednotlivých měsících



Počet služeb v jednotlivých měsících

Duha o.p.s.: Služby



Statistiky služeb od 01.01.2013 do 31.12.2013:

Druhy sociálních služeb	Počet služeb zahrnutých	Počet poskytnutí			Kolika klientům poskytnuto		
		Muži	Ženy	Celkem	Muži	Ženy	Celkem
Výchovné, vzdělávací a aktivizační činnosti	21	2420	1893	4313	35	29	64
Zprostředkování kontaktu se společenským prostředím	2	26	30	56	22	19	41
Sociálně terapeutické činnosti	5	94	67	161	32	27	59
Pomoc při uplatňování práv a oprávněných zájmů	5	12	13	25	10	11	21
Ostatní činnosti	1	47	32	79	17	10	27
Celkem	2 599	2599	2035	4 634			



Profesionální tým...

Provoz organizace zajišťovalo 16 pracovníků.

- Ing. Holmanová Štěpánka- ředitelka organizace
- Hradecká Ivana - pečovatelská služba, denní centrum, řidič
- Bydžovská Zdena - pečovatelská služba DPS Karlova
- Košílková Jiřina - pečovatelská služba, denní centrum, řidič
- Bourová Iva - pečovatelská služba
- Pozlerová Olga - pečovatelská služba, denní centrum, řidič
- Omastová Jitka - odlehčovací služba
- Rajmová Eva - odlehčovací služba
- Peřinová Marie - odlehčovací služba
- Vlachová Milena - odlehčovací služba
- Laifrová Iveta - odlehčovací služba
- Žďárská Irena - denní centrum, pečovatelská služba
- Grusmanová Edita - úklid
- Mgr. Hana Kočířová – vedoucí Nízkoprahového zařízení pro děti a mládež
- Bužo Štefan – pracovník Nízkoprahového zařízení pro děti a mládež
- Klozová Helena – pracovník Nízkoprahového zařízení pro děti a mládež



Ekonomické výsledky celé organizace v tis.Kč

Náklady (v tis.Kč)		Příjmy (v tis. Kč)	
6 566		6 415	
Spotřeba materiálu	1620	Výkony	3523
Služby	637	Dotace	2809
Osobní náklady	4175	dary	85
Ostatní	53		
Odpisy	82		
Hospodářský výsledek			
-151			



Pronájem prostor v o.p.s. Duha: služby klientům....

Kadeřnictví
Masáže



Kontrola organizace

Účetní uzávěrka ověřena nezávislým auditorem Ing. Františkem Cabicarem - výrok auditora přiložen. V průběhu roku byla provedena kontrola Dozorčí rady obecně prospěšné společnosti Duha o.p.s. se zaměřením na kvalitu poskytovaných služeb a čerpání rozpočtu.



Správní a dozorčí rady společnosti Duha o.p.s.

Správní rada

MUDr. Vladimír Kulich
Ing. Miloslav Mencl
MUDr. Ladislav Slezáček

Dozorčí rada

Ing. Marcela Česáková
Mgr. Romana Řehořková
Mgr. Stanislava Tláskalová

Příloha:

Výrok auditora

Zprávu zpracovala: Ing. Holmanová Štěpánka, ředitelka Duhy o.p.s.

Schváleno správní radou společnosti v Novém Bydžově dne : 2.4.2014

Ing. František Cabicar, K Hvězdárně 1374, 500 08 Hradec Králové
auditor, osvědčení Komory auditorů ČR č. 1511

ZPRÁVA NEZÁVISLÉHO AUDITORA

o ověření účetní závěrky za rok 2013 společnosti

Ověřil jsem přílohu účetní závěrky společnosti **DUHA o. p. s.** (DUHA o. p. s., IČO 434 76 680) sestavenou za rok 2013 v souladu s § 256 odst. 1 písm. b) zákona č. 41/1991 Sb., o účetnictví, ve znění pozdějších předpisů a s přílohou č. 1 k zákonu č. 41/1991 Sb., o účetnictví, ve znění pozdějších předpisů, a s přílohou č. 1 k zákonu č. 41/1991 Sb., o účetnictví, ve znění pozdějších předpisů, a s přílohou č. 1 k zákonu č. 41/1991 Sb., o účetnictví, ve znění pozdějších předpisů.

Ověřování účetní závěrky společnosti DUHA o. p. s.

Ověřovaný subjekt: **DUHA o. p. s.**
Fučíkova 873
504 01 Nový Bydžov
IČO: 529 99 150

Auditor: **Ing. František Cabicar**
K Hvězdárně 1374
500 08 Hradec Králové
IČO 434 76 680
Osvědčení Komory auditorů ČR č. 1511

Předmět ověření: **Účetní závěrka za rok 2013**

Počet stran: **2**

Počet výtisků: **4** 3 x ověřovaný subjekt
1 x auditor

Přílohy: **Rozvaha**
Výkaz zisku a ztráty
Příloha k účetní závěrce

Zpráva vydána: **V Hradci Králové 12. března 2014**



Ing. František Cabicar, K Hvězdárně 1374, 500 08 Hradec Králové
auditor, osvědčení Komory auditorů ČR č. 1511

ZPRÁVA NEZÁVISLÉHO AUDITORA
o ověření účetní závěrky za rok 2013 určená pro správní radu
DUHA o.p.s.

Ověřil jsem přiloženou řádnou účetní závěrku společnosti DUHA o.p.s, IČO 259 99 150, která se skládá z rozvahy k 31.12.2013, výkazu zisku a ztráty za rok končící 31.12.2013 a přílohy této účetní závěrky, která obsahuje základní informace o společnosti, popis použitých podstatných účetních metod a další vysvětlující informace.

Odpovědnost statutárního orgánu účetní jednotky

Statutární orgán společnosti je odpovědný za sestavení účetní závěrky v souladu se zákonem č. 563/1991 Sb., o účetnictví a vytvoření vnitřního kontrolního systému, který považuje za nezbytný pro sestavení účetní závěrky tak, aby neobsahovala významné (materiální) nesprávnosti způsobené podvodem nebo chybou.

Odpovědnost a prohlášení auditora

Povinností auditora je vyjádřit na základě provedeného auditu výrok k této účetní závěrce.

Audit jsem provedl v souladu s mezinárodními auditorskými standardy. Tyto standardy vyžadují, abych dodržoval etické požadavky a naplánoval a provedl audit tak, abych získal přiměřenou jistotu, že účetní závěrka neobsahuje významné (materiální) nesprávnosti.

Audit zahrnuje provedení auditorských postupů k získání důkazních informací o částkách a údajích zveřejněných v účetní závěrce. Výběr postupů závisí na úsudku auditora, zahrnujícím i vyhodnocení rizik významné (materiální) nesprávnosti údajů uvedených v účetní závěrce způsobené podvodem nebo chybou. Při vyhodnocení těchto rizik auditor posoudí vnitřní kontrolní systém relevantní pro sestavení účetní závěrky. Cílem tohoto posouzení je navrhnout za daných okolností vhodné auditorské postupy, nikoli vyjádřit se k účinnosti vnitřního kontrolního systému. Audit též zahrnuje posouzení vhodnosti používaných účetních pravidel, přiměřenosti účetních odhadů provedených vedením i posouzení celkové prezentace účetní závěrky.

Jsem přesvědčen, že důkazní informace, které jsem získal, poskytují dostatečný a vhodný základ pro vyjádření mého výroku.

Výrok auditora

Podle mého názoru je přiložená účetní závěrka společnosti DUHA o.p.s. za rok končící 31. 12. 2013 sestavena ve všech významných (materiálních) ohledech v souladu se zákonem o účetnictví ve znění platném pro rok 2013.

Hradec Králové 12. března 2014


Ing. František Cabicar
auditor, osvědčení KA ČR č. 1511

Rozvaha v plném rozsahu

k 31.12.2013
(v celých tisících Kč)

Název, sídlo a právní forma
účetní jednotky

DUHA, o.p.s.
Julia Fučíka 873
Nový Bydžov
504 01

Účetní jednotka doručí:
1 x příslušnému fin. orgánu

IČO
25999150

Označení	AKTIVA	číslo řádku	Stav k prvnímu dni účetního období	Stav k posled. dni účetního období
a	b	c	1	2
A.	Dlouhodobý majetek celkem	Součet I.až IV.	1	108
I.	Dlouhodobý nehmotný majetek celkem	Součet I.1. až I.7.	9	25
1.	Nehmotné výsledky výzkumu a vývoje	(012)		
2.	Software	(013)		
3.	Ocenitelná práva	(014)		
4.	Drobný dlouhodobý nehmotný majetek	(018)		
5.	Ostatní dlouhodobý nehmotný majetek	(019)	25	25
6.	Nedokončený dlouhodobý nehmotný majetek	(041)		
7.	Poskytnuté zálohy na dlouhodobý nehmotný majetek	(051)		
II.	Dlouhodobý hmotný majetek celkem	Součet II.1. až II.10.	2 312	2 464
1.	Pozemky	(031)		
2.	Umělecká díla, předměty a sbírky	(032)		
3.	Stavby	(021)		
4.	Samostatné movité věci a soubory movitých věcí	(022)	674	675
5.	Pěstitelské celky trvalých porostů	(025)		
6.	Základní stádo a tažná zvířata	(026)		
7.	Drobný dlouhodobý hmotný majetek	(028)		
8.	Ostatní dlouhodobý hmotný majetek	(029)	1 638	1 789
9.	Nedokončený dlouhodobý hmotný majetek	(042)		
10.	Poskytnuté zálohy na dlouhodobý hmotný majetek	(052)		
III.	Dlouhodobý finanční majetek celkem	Součet III.1. až III.7.		
1.	Podíly v ovládaných a řízených osobách	(061)		
2.	Podíly v osobách pod podstatným vlivem	(062)		
3.	Dluhové cenné papíry držené do splatnosti	(063)		
4.	Půjčky organizačním složkám	(066)		
5.	Ostatní dlouhodobé půjčky	(067)		
6.	Ostatní dlouhodobý finanční majetek	(069)		
7.	Požizovaný dlouhodobý finanční majetek	(043)		
IV.	Oprávky k dlouhodobému majetku celkem	Součet IV.1. až IV.11.	-2 147	-2 381
1.	Oprávky k nehmotným výsledkům výzkumu a vývoje	(072)		
2.	Oprávky k softwaru	(073)		
3.	Oprávky k ocenitelným právům	(074)		
4.	Oprávky k drobnému dlouhodobému nehmotnému majetku	(078)	-25	-25
5.	Oprávky k ostatnímu dlouhodobému nehmotnému majetku	(079)		
6.	Oprávky ke stavbám	(081)		
7.	Oprávky k samostatným movitým věcem a souborům movitých věcí	(082)	-484	-567
8.	Oprávky k pěstitelským celkům trvalých porostů	(085)		
9.	Oprávky k základnímu stádu a tažným zvířatům	(086)		
10.	Oprávky k drobnému dlouhodobému hmotnému majetku	(088)	-1 638	-1 789
11.	Oprávky k ostatnímu dlouhodobému hmotnému majetku	(089)		

Označení	AKTIVA	číslo řádku	Stav k prvnímu dni účetního období	Stav k posled. dni účetního období	
a	b	c	1	2	
B.	Krátkodobý majetek celkem	Součet B.I. až B.IV.	41	2 109	2 026
I.	Zásoby celkem	Součet I.1. až I.9.	51	363	426
	1. Materiál na skladě	(112)	42		
	2. Materiál na cestě	(119)	43		
	3. Nedokončená výroba	(121)	44		
	4. Polotovary vlastní výroby	(122)	45		
	5. Výrobky	(123)	46		
	6. Zvířata	(124)	47		
	7. Zboží na skladě a v prodejnách	(132)	48		
	8. Zboží na cestě	(139)	49		
	9. Poskytnuté zálohy na zásoby	(314)	50		
II.	Pohledávky celkem	Součet II.1. až II.19.	71	363	426
	1. Odběratelé	(311)	52	217	257
	2. Směnky k inkasu	(312)	53	155	144
	3. Pohledávky za eskontované cenné papíry	(313)	54		
	4. Poskytnuté provozní zálohy	(314)	55		
	5. Ostatní pohledávky	(315)	56		
	6. Pohledávky za zaměstnanci	(335)	57		
	7. Pohl. za institucemi soc. zabezpečení a veřejného zdrav. pojištění	(336)	58		
	8. Daň z příjmů	(341)	59		
	9. Ostatní přímé daně	(342)	60		
	10. Daň z přidané hodnoty	(343)	61		
	11. Ostatní daně a poplatky	(345)	62		
	12. Nároky na dotace a ostatní zúčtování se státním rozpočtem	(346)	63		
	13. Nároky na dotace a ost. zúčt. s rozp. orgánů územ. samospr. celků	(348)	64		
	14. Pohledávky za účastníky sdružení	(358)	65		
	15. Pohledávky z pevných termínových operací a opcí	(373)	66		
	16. Pohledávky z vydaných dluhopisů	(375)	67		
	17. Jiné pohledávky	(378)	68	62	113
	18. Dohadné účty aktivní	(388)	69		
	19. Opravná položka k pohledávkám	(391)	70		
III.	Krátkodobý finanční majetek celkem	Součet III.1. až III.8.	80	1 511	1 325
	1. Pokladna	(211)	72		
	2. Ceniny	(213)	73	98	102
	3. Účty v bankách	(221)	74	1 413	1 223
	4. Majetkové cenné papíry k obchodování	(251)	75		
	5. Dluhové cenné papíry k obchodování	(253)	76		
	6. Ostatní cenné papíry	(256)	77		
	7. Pořizovaný krátkodobý finanční majetek	(259)	78		
	8. Peníze na cestě	(261)	79		
IV.	Jiná aktiva celkem	Součet IV.1. až IV.3.	84	18	18
	1. Náklady příštích období	(381)	81	18	18
	2. Příjmy příštích období	(385)	82		
	3. Kurzové rozdíly aktivní	(386)	83		
	Aktiva celkem	Součet A. až B.	85	2 299	2 134

Označení	PASIVA	číslo řádku	Stav k prvnímu dni účetního období	Stav k posled. dni účetního období
a	b	c	3	4
A.	Vlastní zdroje celkem	Součet A.I. až A.II.		
I.	Jmění celkem	Součet I.1. až I.3.	1 483	1 332
1.	Vlastní jmění	(901)	1 387	1 483
2.	Fondy	(911)	759	759
3.	Oceňovací rozdíly z přecenění finančního majetku a závazků	(921)	628	724
II.	Výsledek hospodaření celkem	Součet II.1 až II.3.	96	-151
1.	Účet výsledku hospodaření	(963)	x	-151
2.	Výsledek hospodaření ve schvalovacím řízení	(931)	96	x
3.	Nerozdělený zisk, neuhrazená ztráta minulých let	(932)		
B.	Cizí zdroje celkem	Součet B.I. až B.IV.	816	802
I.	Rezervy celkem	Hodnota I.1.		
1.	Rezervy	(941)		
II.	Dlouhodobé závazky celkem	Součet II.1. až II.7.		
1.	Dlouhodobé bankovní úvěry	(951)		
2.	Vydané dluhopisy	(953)		
3.	Závazky z pronájmu	(954)		
4.	Přijaté dlouhodobé zálohy	(955)		
5.	Dlouhodobé směnky k úhradě	(958)		
6.	Dohadné účty pasivní	(389)		
7.	Ostatní dlouhodobé závazky	(959)		
III.	Krátkodobé závazky celkem	Součet III.1. až III.23.	816	802
1.	Dodavatelé	(321)	13	15
2.	Směnky k úhradě	(322)		
3.	Přijaté zálohy	(324)	78	83
4.	Ostatní závazky	(325)		4
5.	Zaměstnanci	(331)	258	264
6.	Ostatní závazky vůči zaměstnancům	(333)		
7.	Závazky k institucím soc. zabezpečení a veřejného zdrav. pojištění	(336)	144	147
8.	Daň z příjmů	(341)		
9.	Ostatní přímé daně	(342)	27	25
10.	Daň z přidané hodnoty	(343)		
11.	Ostatní daně a poplatky	(345)		
12.	Závazky ve vztahu k státnímu rozpočtu	(346)		
13.	Závazky ve vztahu k rozpočtu orgánů územ. samospr. celků	(348)		
14.	Závazky z upsaných nesplacených cenných papírů a podílů	(367)		
15.	Závazky k účastníkům sdružení	(368)		
16.	Závazky z pevných termínových operací a opcí	(373)		
17.	Jiné závazky	(379)	10	
18.	Krátkodobé bankovní úvěry	(231)		
19.	Eskontní úvěry	(232)		
20.	Vydané krátkodobé dluhopisy	(241)		
21.	Vlastní dluhopisy	(255)		
22.	Dohadné účty pasivní	(389)	286	264
23.	Ostatní krátkodobé finanční výpomoci	(249)		

Označení	PASIVA	číslo řádku	Stav k prvnímu dni účetního období	Stav k posled. dni účetního období
a	b	c	3	4
IV.	Jiná pasiva celkem	Součet IV. až IV.3.		
1.	Výdaje příštích období	(383)	130	
2.	Výnosy příštích období	(384)	131	
3.	Kurzové rozdíly pasivní	(387)	132	
	Pasiva celkem	Součet A. až B.	134	2 299
				2 134

Sestaveno dne: 12.03.2014		Podpisový záznam statutárního orgánu účetní jednotky nebo podpisový vzor fyzické osoby, která je účetní jednotkou DUHA o.p.s. Julia Fučíka 873 504 01 NOVÝ BYDŽOV IČ 259 99 150
Právní forma účetní jednotky	Předmět podnikání	Pozn.:

Výkaz zisku a ztráty
podle Přílohy č. 2
vyhlášky č. 504/2002 Sb.

VÝKAZ ZISKU A ZTRÁTY

k 31.12.2013
(v celých tisících Kč)

Název a sídlo účetní jednotky

IČO

25999150

DUHA, o.p.s.
Julia Fučíka 873
Nový Bydžov
504 01

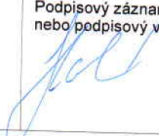
Účetní jednotka doručí:
1 x příslušnému finančnímu
orgánu

Označení	Název ukazatele	Číslo řádku	Činnosti		
			Hlavní	Hospodářská	Celkem
			5	6	7
A.	Náklady	1			
I.	Spotřebované nákupy celkem	Součet I.1. až I.4.	1 620		1 620
1.	Spotřeba materiálu	(501)	1 326		1 326
2.	Spotřeba energie	(502)	294		294
3.	Spotřeba ostatních neskladovatelných dodávek	(503)			
4.	Prodané zboží	(504)			
II.	Služby celkem	Součet II.5. až II.8.	621	16	637
5.	Opravy a udržování	(511)	128		128
6.	Cestovné	(512)	3		3
7.	Náklady na reprezentaci	(513)			
8.	Ostatní služby	(518)	490	16	506
III.	Osobní náklady celkem	Součet III.9. až III.13.	4 174		4 174
9.	Mzdové náklady	(521)	3 048		3 048
10.	Zákonné sociální pojištění	(524)	1 023		1 023
11.	Ostatní sociální pojištění	(525)			
12.	Zákonné sociální náklady	(527)	103		103
13.	Ostatní sociální náklady	(528)			
IV.	Daně a poplatky celkem	Součet IV.14. až IV.16.			
14.	Daň silniční	(531)			
15.	Daň z nemovitostí	(532)			
16.	Ostatní daně a poplatky	(538)			
V.	Ostatní náklady celkem	Součet V.17. až V.24.	53		53
17.	Smluvní pokuty a úroky z prodlení	(541)			
18.	Ostatní pokuty a penále	(542)			
19.	Odpis nedobytné pohledávky	(543)			
20.	Úroky	(544)			
21.	Kurzové ztráty	(545)			
22.	Dary	(546)			
23.	Manka a škody	(548)			
24.	Jiné ostatní náklady	(549)	53		53
VI.	Odpisy, prodaný majetek, tvorba rezerv a opravných položek celkem	Součet VI.25. až VI.30.	82		82
25.	Odpis dlouhodobého nehmotného a hmotného majetku	(551)	82		82
26.	Zůstatková cena prodaného dlouhodobého nehmot. a hmot. majetku	(552)			
27.	Prodané cenné papíry a podíly	(553)			
28.	Prodaný materiál	(554)			
29.	Tvorba rezerv	(556)			

Označení	Název ukazatele	Číslo řádku	Činnosti		
			Hlavní	Hospodářská	Celkem
30.	Tvorba opravných položek (559)	37	5	6	7
VII.	Poskytnuté příspěvky celkem Součet VII.31. až VII.32.	38			
31.	Poskytnuté příspěvky zúčtované mezi organ. složkami (581)	39			
32.	Poskytnuté členské příspěvky (582)	40			
VIII.	Daň z příjmů celkem Hodnota VIII.33.	41			
33.	Dodatečné odvody daně z příjmů (595)	42			
	Náklady celkem Součet I. až VIII.	43	6 550	16	6 566

Označení	Název ukazatele	Číslo řádku	Činnosti		
			Hlavní	Hospodářská	Celkem
			5	6	7
B.	Výnosy				
I.	Tržby za vlastní výkony a zboží celkem	Součet I.1. až I.3.	44		
1.	Tržby za vlastní výroby	(601)	45	3 488	35
2.	Tržby z prodeje služeb	(602)	46		
3.	Tržby za prodané zboží	(604)	47	3 488	35
II.	Změna stavu vnitroorganizačních zásob celkem	Součet II.4. až II.7.	48		
4.	Změna stavu zásob nedokončené výroby	(611)	49		
5.	Změna stavu zásob polotovarů	(612)	50		
6.	Změna stavu zásob výrobků	(613)	51		
7.	Změna stavu zvířat	(614)	52		
III.	Aktivace celkem	Součet III.8. až III.11.	53		
8.	Aktivace materiálu a zboží	(621)	54		
9.	Aktivace vnitroorganizačních služeb	(622)	55		
10.	Aktivace dlouhodobého nehmotného majetku	(623)	56		
11.	Aktivace dlouhodobého hmotného majetku	(624)	57		
IV.	Ostatní výnosy celkem	Součet IV.12. až IV.18.	58		
12.	Smluvní pokuty a úroky z prodlení	(641)	59		
13.	Ostatní pokuty a penále	(642)	60		
14.	Platby za odepsané pohledávky	(643)	61		
15.	Úroky	(644)	62		
16.	Kurzové zisky	(645)	63		
17.	Zúčtování fondů	(648)	64		
18.	Jiné ostatní výnosy	(649)	65		
V.	Tržby z prodeje majetku, zúčtování rezerv a opravných položek celkem	Součet V.19. až V.25.	66		
19.	Tržby z prodeje dlouhodobého nehmot. a hmot. majetku	(652)	67		
20.	Tržby z prodeje cenných papírů a podílů	(653)	68		
21.	Tržby z prodeje materiálu	(654)	69		
22.	Výnosy z krátkodobého finančního majetku	(655)	70		
23.	Zúčtování rezerv	(656)	71		
24.	Výnosy z dlouhodobého finančního majetku	(657)	72		
25.	Zúčtování opravných položek	(659)	73		
VI.	Přijaté příspěvky celkem	Součet VI.26. až VI.28.	74		
26.	Přijaté příspěvky zúčtované mezi organizačními složkami	(681)	75	85	85
27.	Přijaté příspěvky (dary)	(682)	76		
28.	Přijaté členské příspěvky	(684)	77	85	85
VII.	Provozní dotace celkem	Hodnota VII.29.	78		
29.	Provozní dotace	(691)	79	2 807	2 807
	Výnosy celkem	Součet I. až VII.	80	2 807	2 807
			81	6 380	35
					6 415

Označení	Název ukazatele	Číslo řádku	Činnosti		
			Hlavní	Hospodářská	Celkem
C.	Výsledek hospodaření před zdaněním	Výnosy - Náklady	5	6	7
34.	Daň z příjmů	(591)	-170	19	-151
D.	Výsledek hospodaření po zdanění	C. - 34.	-170	19	-151

Sestaveno dne: 12.03.2014		Podpisový záznam statutárního orgánu účetní jednotky nebo podpisový vzor fyzické osoby, která je účetní jednotkou  BONIA o.p.s. Julia Fučíka 873 504 01 NOVÝ BYDŽOV IČ 259 99 150
Právní forma účetní jednotky	Předmět podnikání	Pozn.:

**Příloha k účetní závěrce
společnosti DUHA, o.p.s. za rok 2013**

1. Identifikační údaje

Název organizace: DUHA, o.p.s.
Sídlo: Fučíkova 873, 504 01 Nový Bydžov
IČO: 259 99 150
DIČ: CZ25999150
Den vzniku: 10. října 2003
Zapsána: Krajského soudu v Hradci Králové - oddíl O, vložka 95
Právní forma: obecně prospěšná společnost
Statutární orgány: ředitelka společnosti

2. Zakladatel

Zakladatelem je město Nový Bydžov, IČO 00269247. Právní poměry společnosti upravuje statut vydaný správní radou dne 30. prosince 2003.
Účetní jednotka nemá žádné společníky ani účetní jednotky, u nichž by měla podíl na základním kapitálu.

3. Poslání, cíl, organizační struktura

Posláním a hlavní činností je poskytování sociálních služeb:

- terénní pečovatelské služby – pomoc při zajištění životních potřeb pro lidi, kteří ze zdravotních či jiných důvodů nejsou schopni zajistit si své životní potřeby v přirozeném prostředí,
- denní program a pomoc v denním zařízení Domovinka pro lidi, kteří se pro svůj věk nebo zdravotní stav nemohou žít zcela samostatně,
- poradenské služby lidem a rodinám při řešení obtížných životních situací,
- péče odlehčovacích služeb,
- koncese na vnitrostátní dopravu.

Vedlejší činností je pronájem nebytových prostor pro zajištění činností souvisejících s poskytováním sociálních služeb – kadeřnictví, masáže apod.

V roce 2010 začalo fungovat i Nizkoprahové zařízení pro děti a mládež NZDM DoPatra, ve kterém pracují dva kluby

- klub Čásek je nepobytovým zařízením pro děti a mládež ve věku 9-14 let z Nového Bydžova a okolí, kde mohou trávit společně volný čas. Zejména pro děti, které se ocitají ve složitých životních situacích, jsou ohroženi vyloučením ze společnosti vlivem chudoby, nízké úrovně vzdělání nebo etnickému a národnostnímu původu.
- klub Čas je nepobytovým zařízením pro mládež ve věku 15-26 let z Nového Bydžova a okolí, kde mohou trávit společně volný čas. Zejména pro mladé, kteří se ocitají ve složitých životních situacích, jsou ohroženi vyloučením ze společnosti vlivem chudoby, nízké úrovně vzdělání nebo etnickému a národnostnímu původu.

Společnost nemá místně oddělené provozní jednotky ani není členěna do organizačních jednotek.

4. Členové orgánů společnosti, společníci

Správní rada:

MUDr. Vladimír Kulich – předseda správní rady
Ing. Miloslav Mencl – místopředseda správní rady
MUDr. Ladislav Slezáček - člen správní rady

Dozorčí rada:

Mgr. Stanislava Tláskalová
Ing. Marcela Česáková
Mgr. Romana Řehořková

Statutární orgán:

Ing. Štěpánka Holmanová, ředitelka společnosti

5. Účetní období, právní úprava

Účetním obdobím byl kalendářní rok, rozvahový den 31.12.2013.

Při účtování a sestavování účetní závěrky se postupovalo v souladu s vnitropodnikovými směrnici a právními předpisy v platném znění:

- zákonem č. 248/1995 Sb., o obecně prospěšných společnostech
- zákonem č. 563/1991 Sb. o účetnictví
- zákonem č. 568/1992 Sb. o daních z příjmů
- českými účetními standardy č. 401 – č. 413
- vyhláškou č 504/2002 Sb., kterou se provádějí některá ustanovení zákona o účetnictví

5.1. Odpisové plány

Doba odpisování u dlouhodobého hmotného majetku odpovídá době stanovené odpisovým plánem.

Společnosti vlastní 2 osobní automobily, doba odepisování činí 5 let.

Drobný dlouhodobý majetek v hodnotě 3 000,- až 40 000,- se odepisuje ve výši 100% při zařazení do užívání a dále eviduje na účtu 028.200.

5.2. Způsob oceňování

Oceňování majetku a závazků je v souladu se zákonem na účetnictví.

5.3. Přepočtení na cizí měnu, opravné položky, rezervy

Účetní jednotka nepoužívala cizí měnu, netvoří opravné položky ani rezervy.

6.1. Aktiva

V roce 2013 byl pořízen drobný dlouhodobý hmotný majetek ve výši 213 tisíc Kč. Pohledávky za odběrateli jsou 144 tis. Kč, jde o fakturu Městskému úřadu Nový Bydžov za vyúčtování sociální služby NZDM DoPatra - klub Čas. Drobný hmotný majetek neuvedený v rozvaze činí v pořizovací ceně 414 tis. Kč. Společnost nemá žádné pohledávky po splatnosti. Společnost nemá žádné pohledávky neuvedené v rozvaze.

6.2. Pasiva

Neuhrazené závazky po lhůtě nejsou. Všechny závazky jsou uvedeny v rozvaze, žádné nejsou kryté zástavním právem.

Společnost nemá závazky po splatnosti k finančnímu úřadu, okresní správě sociálního zabezpečení, zdravotním pojišťovnám.

6.3. Mzdové náklady

Průměrný přepočtený počet zaměstnanců k 31.12. 2012 byl 17, z toho jeden řídící. Výše mzdových nákladů celkem 3048 tis. Kč, z toho přiznáno pro řídícího pracovníka 476 tisíc Kč, 36 tisíc Kč jsou dohody na práci.

Celková výše nákladů na sociální a zdravotní pojištění činí 4 071 tisíc Kč.

6.4. Náklady na audit účetní závěrky činí 16 tisíc Kč.

6.5. Odměny členům orgánů společnosti

Žádný z členů správní rady ani dozorčí rady není zaměstnancem, ani jejich rodinní příslušníci nejsou zaměstnáni ve společnosti a neuzavřeli žádné obchodní vztahy se společností. Členové správní a dozorčí rady nejsou odměňováni za činnost v orgánech společnosti. Statutárnímu orgánu, členům správní rady ani dozorčí rady nebyla poskytnuta žádná půjčka ani jiné výhody, není s nimi uzavřena žádná obchodní smlouva.

6.6. Způsob zjištění základu daně z příjmu právnických osob

Společnost vykazuje jednu hlavní činnost, kde bylo v roce 2013 dosaženo ztráty 170 tis. Kč. Vedle činnosti hlavní provozuje činnost hospodářskou, ze které bylo dosaženo 19 tis. Kč zisku. Ze zisku z hospodářské činnosti daň společnost neodvádí, neboť jej v dalších letech využije pro činnost hlavní.

6.7. Dotace a dary a veřejné sbírky

Společnost obdržela dary od fyzických osob ve výši 85 tis. Kč, dotace od MPSV ve výši 1 880 tis. Kč a dotace od obcí z oblasti své působnosti ve výši 929 tis. Kč. Společnost neorganizovala žádné veřejné sbírky.

6.8. Rozdělení zisku za rok 2012

Zisk v hodnotě 95 tisíc byl převeden do rezervního fondu.

6.9 Rozdělení výnosů dle jednotlivých činností

Činnost	2012	2013
Pečovatelská služba	2.228	2.297
Odlehčovací služby	2.313	2.259
Denní centrum	687	735
NZDM Klub Čas	657	576
NZDM Klub Čásek	469	500

Nový Bydžov 12.3.2014

DUHA p. s.
Julia Fudíka 873
504 01 NOVÝ BYDŽOV
Č 259 99 150