



Výroční zpráva 2014



Julia Fučíka 873
504 01 Nový Bydžov
IČ 25 99 91 50
tel: 495 491 180, 736 601 096
sHolmanova@seznam.cz
duha_nb@volny.cz
www.pomocseniorum.cz
www.dopatra.cz



Založení organizace....

Právní forma: obecně prospěšná společnost, nezisková organizace

Statutární orgán: správní rada

Kontrola: dozorčí rada

Zřizovatel: Město Nový Bydžov, dle zák. 248/1995 Sb.

Bankovní spojení: 35-0326790217/0100 Komerční banka Nový Bydžov



Pečovatelská služba....

Identifikátor služby: 9199716

Kapacita: 70 klientů

Cílová skupina: osoby mentálním postižením, osoby s tělesným postižením, osoby se zdravotním postižením, senioři

Věková struktura cílové skupiny: osoby s mentálním, zdravotním a tělesným postižením od 18 let výše, senioři od 65 let výše

Cílem je: Je zabezpečit plnohodnotný život seniorů v domácím prostředí a pomoci jim zachovat přirozené sociální vazby a životní návyky

Pracovní doba: pondělí až pátek: 7.00 – 15.30 hod.

Víkendové služby: dle potřeby a dohody s klientem

Služby zajišťovány v obcích: Nový Bydžov, Starý Bydžov, Zadražany, Zachrašťany, Vysočany, Nepochy, Skřivany, Vinary-Janovice, Stihnov, Skochovice - Žantov, , Lužec nad Cidlinou

1) Přehled počtu klientů

Počet klientů kteří využili službu: 141 z toho 33 mužů,

Průměrný věk klientů: 77

Počty zajištěných obědů v roce 2014: 8 415 ks – firma Bek – Zábědov, Nový Bydžov

2 170 ks – dietní stravy z nemocnice Nový Bydžov

Péče zajišťována vozidly: Ford Connect: najeto 18 606 km

Škoda Roomster: najeto 10 944 km

2) Provedené úkony v roce 2014

Úkon	Celkem využilo	Cena úkon/hodina	Počet hodin
Běžné nákupy a pochůzky	92 klientů	108.-Kč	1 067
Běžný úklid a údržba domácnosti	49 klientů	120.-Kč	1 182
Dohled nad dospělým, dítětem 7-26 let (dohled nad klientem, např.celodenně v domácnosti)	34 klientů	120.-Kč	607
Doprovod k lékaři	31 klientů	108.-Kč	41
Dovážka (vody, velkého nákupu apod.)	48 klientů	108.-Kč	498
Dovoz oběda Nový Bydžov	55 klientů	12.-Kč/ úkon	7519 (úkon)
Dovoz oběda Okolní obce	6 klientů	15.-Kč/ úkon	896 (úkon)
Jednoduché ošetřovatelské úkony (aplikace mastí, dohled nad užitím léků)	31 klientů	108.-Kč	416
Jednorázový odvoz (odvoz k lékaři na poštu apod.)	55 klientů	40.-Kč/ úkon	727 (úkon)
Pomoc a podpora při podávání jídla a pití (podání stravy imobilním klientům)	5 klientů	108.-Kč	18
Pomoc při oblékání a svlékání	18 klientů	108.-Kč	114
Pomoc při použití WC	1 klient	108.-Kč	1
Pomoc při prosazování práv a zájmů (pomoc s vyřizováním na úřadech apod)	28 klientů	108.-Kč	29
Pomoc při prostorové orientaci samostatném pohybu	7 klienti	108.-Kč	17
Pomoc při přesunu na lůžko nebo vozík	7klienti	108.-Kč	18
Pomoc při přípravě jídla a pití (příprava snídaně, svačiny)	13 klientů	108.-Kč	221
Pomoc při úkonech osobní hygieny (pomoc při koupeli, mytí apod.)	19 klientů	108.-Kč	268
Pomoc při základní péči o vlasy a nehty (pomoc při stříhání nehtů a mytí vlasů)	33 klientů	108.-Kč	144
Praní a žehlení prádla	23 klientů	60.-Kč/ 1 kg	835kg
Pronájem jídelносиče	56 klientů	3.-Kč/ úkon	7 939 (úkon)
Úklid společných prostor	66 klientů	120.-Kč/ hodinu	708

Příjmy podle úkonů mezi 1.1.2014 a 31.12.2014

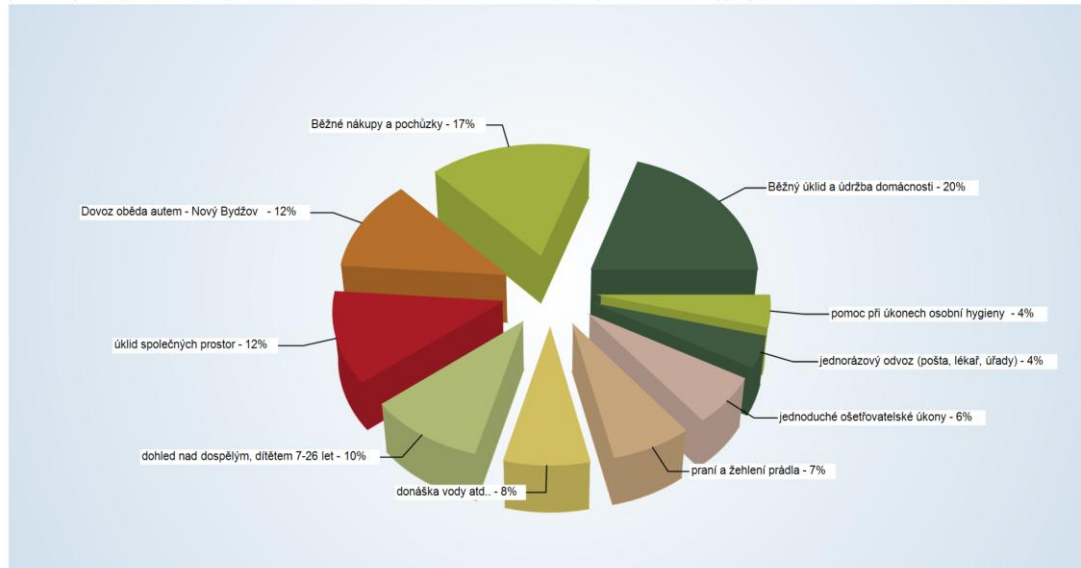
Úkon

Běžný úklid a údržba domácnosti
Dovoz oběda autem - Nový Bydžov
dohled nad dospělým, dítětem 7-26 let
praní a žehlení prádla
jednorázový odvoz (pošta, lékář, úřady)

Příjem

141 863,99 Kč Běžné nákupy a pochůzky
85 176,00 Kč úklid společných prostor
72 770,03 Kč donáška vody atd..
50 070,00 Kč jednoduché ošetřovatelské úkony
29 080,00 Kč pomoc při úkonech osobní hygieny

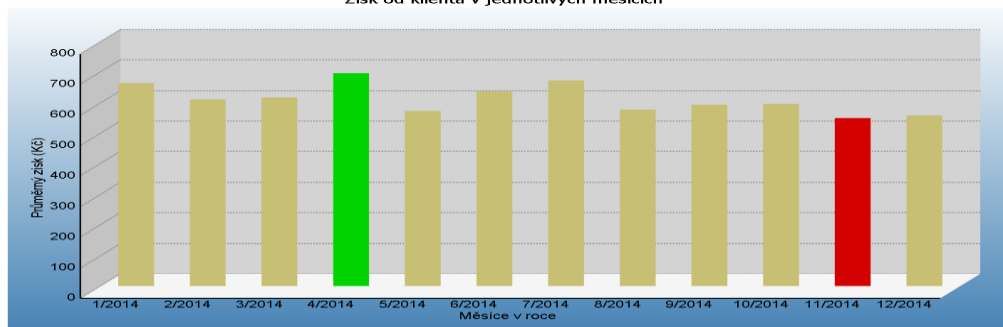
119 570,83 Kč
84 936,00 Kč
53 794,14 Kč
44 860,49 Kč
28 879,70 Kč



Průměrný příjem od klienta v období leden 2014 - prosinec 2014, všechny okrsky

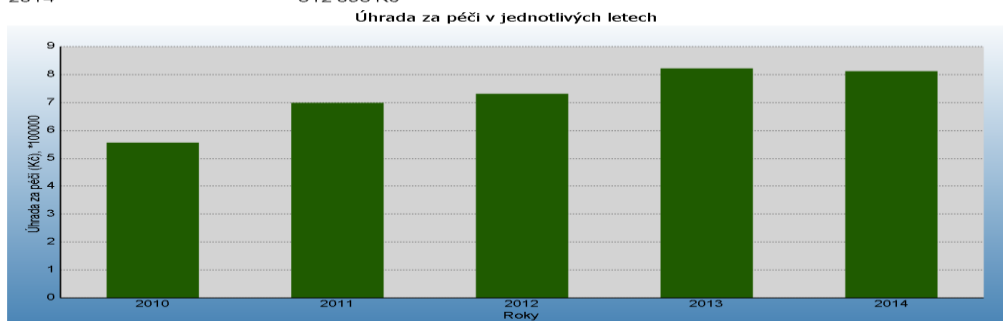
Měsíc	Celkový příjem	Počet klientů	Prům. příjem
1/2014	70 463 Kč	106	665 Kč
2/2014	64 765 Kč	106	611 Kč
3/2014	69 182 Kč	112	618 Kč
4/2014	76 684 Kč	110	697 Kč
5/2014	64 834 Kč	113	574 Kč
6/2014	71 347 Kč	112	637 Kč
7/2014	75 428 Kč	112	673 Kč
8/2014	65 300 Kč	113	578 Kč
9/2014	66 531 Kč	112	594 Kč
10/2014	65 019 Kč	109	597 Kč
11/2014	59 421 Kč	108	550 Kč
12/2014	63 120 Kč	113	559 Kč

Zisk od klienta v jednotlivých měsících



Roční cena péče v období leden 2010 - prosinec 2014

Rok	Celkem
2010	556 260 Kč
2011	698 623 Kč
2012	731 232 Kč
2013	822 221 Kč
2014	812 093 Kč



Centrum denních služeb....

Denní centrum

Identifikátor služby: 4547815

Kapacita: 8 klientů

Věková struktura klientů: mladí dospělí (19-26 let), dospělí (27-64 let), senioři

Cílová skupina: osoby s tělesným postižením, osoby se zdravotním postižením, senioři

Cílem je: je podpora dosavadního způsobu života a pomoc v denním zařízení – pro lidi, kteří pro svůj věk nebo zdravotní stav nemohou žít zcela samostatně- pomoci rodinám s péčí o jejího člena a tím umožnit co nejdelší pobyt v domácím prostředí.

Pracovní doba: pondělí –pátek 7.00-15.30 hodin

Klienti byli sváženi z obcí: Nepolisy, Nový Bydžov, Starý Bydžov, Žantov



1) Přehled počtu klientů

Počet klientů, kteří využili službu: **41** z toho **5** mužů,

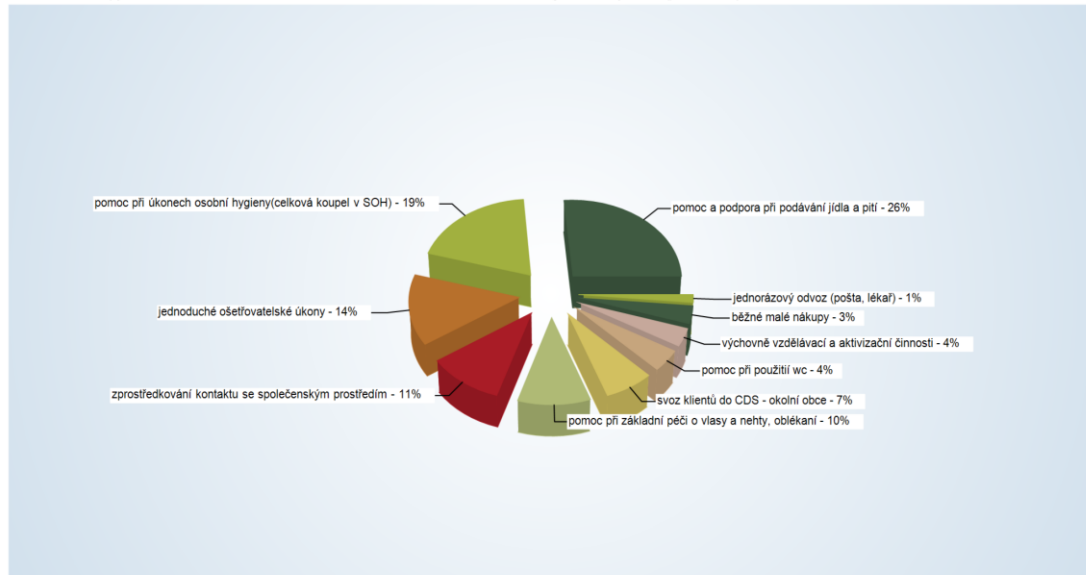
Průměrný věk klientů: **82 let**

2) Provedené úkony v roce 2014

Úkon	Celkem využilo	Cena úkon/hodina	Počet hodin
Běžné malé nákupy	9 klientů	108.-Kč	64
Jednoduché ošetrovatelské úkony(aplikace mastí, dohled nad užitím léků)	12 klientů	108.-Kč	266
Jednorázový odvoz (odvoz k lékaři, na poštu)	5 klientů	40.-Kč/ úkon	76 (úkon)
Nutné pochůzky (pošta, lékař)	3 klientů	108.-Kč	9
Pomoc a podpora při podávání jídla a pití (podání stravy imobilním klientům)	13 klientů	108.-Kč	496
Pomoc při použití WC	7 klienti	108.-Kč	81
Pomoc při úkonech osobní hygieny (pomoc při koupeli, mytí apod.)	16 klientů	108.-Kč	364
Pomoc při základní péči o vlasy a nehty (pomoc při stříhání nehtů a mytí vlasů)	31 klientů	108.-Kč	192
Pomoc při uplatňování práv a zájmů (spolupráce s úřady, lékaři apod)	3 klienti	108.-Kč	9
Svoz klientů do centra denních služeb – Nový Bydžov	2 klienti	25.-Kč/ den	59 (úkon)
Svoz klientů do centra denních služeb – okolní obce	4 klienti	35.-Kč/den	400(úkon)
Výchovně vzdělávací a aktivizační činnosti (čtení, besedy)	4 klientů	108.-Kč	67
Zprostředkování kontaktu se společenským prostředím	9 klienti	108.-Kč	203

Příjmy podle úkonů mezi 1.1.2014 a 31.12.2014

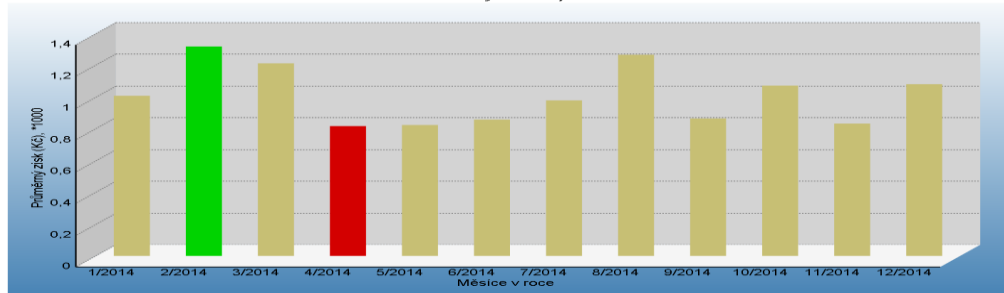
Úkon	Příjem	
pomoc a podpora při podávání jídla a pití	53 531,04 Kč	pomoc při úkonech osobní hygieny(celková koupel v SOH)
jednoduché ošetrovatelské úkony	28 719,80 Kč	zprostředkování kontaktu se společenským prostředím
pomoc při základní péči o vlasy a nehty, oblékání	20 691,77 Kč	svoz klientů do CDS - okolní obce
pomoc při použití wc	8 694,48 Kč	výchovně vzdělávací a aktivizační činnosti
běžné malé nákupy	7 056,64 Kč	jednorázový odvoz (pošta, lékař)
		39 241,18 Kč
		21 857,19 Kč
		14 000,00 Kč
		7 197,01 Kč
		3 040,00 Kč



Průměrný příjem od klienta v období leden 2014 - prosinec 2014, všechny okrsky

Měsíc	Celkový příjem	Počet klientů	Prům. příjem
1/2014	18 154 Kč	18	1 009 Kč
2/2014	18 468 Kč	14	1 319 Kč
3/2014	18 200 Kč	15	1 213 Kč
4/2014	17 178 Kč	21	818 Kč
5/2014	14 844 Kč	18	825 Kč
6/2014	18 044 Kč	21	859 Kč
7/2014	13 718 Kč	14	980 Kč
8/2014	13 942 Kč	11	1 267 Kč
9/2014	22 514 Kč	26	866 Kč
10/2014	20 387 Kč	19	1 073 Kč
11/2014	16 676 Kč	20	834 Kč
12/2014	15 148 Kč	14	1 082 Kč

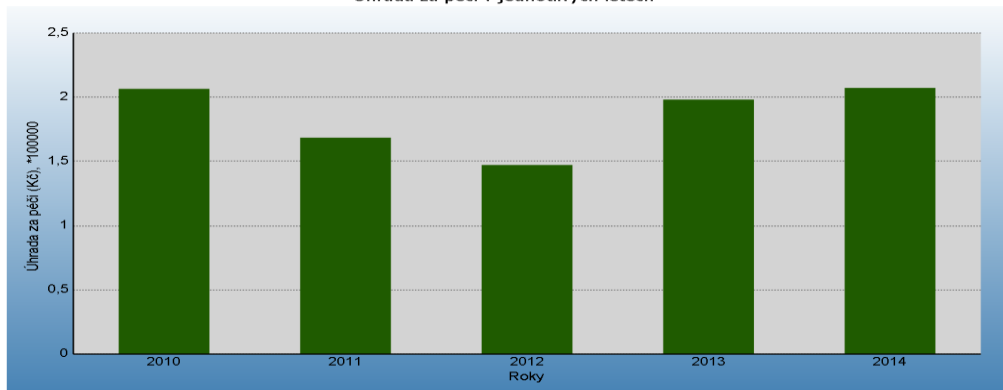
Zisk od klienta v jednotlivých měsících



Roční cena péče v období leden 2010 - prosinec 2014

Rok	Celkem
2010	206 503 Kč
2011	168 531 Kč
2012	147 184 Kč
2013	198 184 Kč
2014	207 275 Kč

Úhrada za péči v jednotlivých letech





Odlehčovací služba...

Identifikátor služby: 6749255

Kapacita: 9 klientů

Věková struktura klientů: mladí dospělí (19-26 let), dospělí (27-64 let), senioři

Posláním odlehčovacích služeb (pobytová forma)

Je umožnit odpočinek rodinám pečujícím o plně závislého člena rodiny, eventuelně hospitalizaci či dovolenou pečující osoby, přičemž závislým členem je senior nebo tělesně či zdravotně postižený. **Odlehčovací služby** znamenají možnost, že bude o klienta postaráno na přechodnou dobu např. jeden týden ale i více týdnů (dle konkrétní domluvy) v našem zařízení. Poté se klient vrací zpět do svého domácího prostředí. Tuto službu může pečující rodina dle potřeby využít opakovaně.

Cílová skupina: Odlehčovací služba se zaměřuje na péči o seniory, zdravotně a tělesně postižené, jejichž stav vyžaduje nepřetržitou péči druhé osoby (nevyžadující lékařskou péči), o které pečuje rodina a jsou z regionu Novobydžovsko, v případě volné kapacity lze poskytnout službu i klientovi mimo toto území.

Cílem je: Umožnit pečující rodině nezbytný odpočinek. Poskytnout podporu a tím zlepšit psychický stav uživatele služby i jeho rodinných příslušníků. Zprostředkovat kontakt se společenským prostředím.

Pracovní doba: nepřetržitý provoz

1) Přehled počtu klientů

Počet klientů kteří využili službu: 53 z toho 5 mužů, 48 žen

Průměrný věk klientů: 83 let

	2014	2013	2012	2011	2010	2009	2008	2007	2006	2005	2004
Počet klientů	53	48	50	52	48	48	45	46	51	37	25 !!
Obložnost lůžek	98%	95,8%	95,3%	97,6%	99,8%	97%	97%	93%	-	-	-

!! otevření až v dubnu

Klienti podle místa bydliště:

Mikroregion Nový Bydžov: 24 klientů (Nový Bydžov, Starý Bydžov, Petrovice, Řehoty, Měník, Křičov, Zachrašťany, Zdechovice, Králíky, Smidary, Zdražany)

Královéhradecký kraj: 18 klientů

Ostatní: 11 klientů

Poskytnutá služba s počtem klientů do:

<i>Do 10 dnů</i>	<i>Do 31 dnů</i>	<i>Do 90dnů</i>	<i>Do 91 dnů a více</i>
6	14	21	12

Počet klientů podle stupně závislosti:

Bez závislosti	26
Stupeň I.	2
Stupeň II.	16
Stupeň III.	8
Stupeň IV.	1



Krizové bydlení...

Organizace poskytuje krizové bydlení

- *rodičům s dětmi v momentální krátkodobé tísní*
- *obětím domácího násilí nebo po rozpadu manželství*

kteří nemají za vzniklé situace možnost bydlet ve svém trvalém bydlišti nebo u příbuzných a nemají dostatek finančních prostředků k ubytování v některém zařízení veřejného ubytování. Krizové bydlení se poskytuje především občanům Nového Bydžova, ubytovat je možno i občany ze správního území Nového Bydžova. Žadatel o ubytování musí být zletilý.

Počet klientů - Krizové bydlení

2014	2013	2012	2011	2010	2009	2008	2007	2006
4	3	0	4	3	1	1	2	1



Výroční zpráva 2014 - NZDM



Duha o.p.s.

Julia Fučíka 873
504 01 Nový Bydžov
IČ 25999150
tel: 495 491 180, 736 601 096
email: duha_nb@volny.cz
www.pomocseniorum.cz

NZDM DoPatra, Klub Čas

Karla IV. 83
504 01 Nový Bydžov
tel: 495 260 704
email: dopatra@dopatra.cz
www.dopatra.cz

Nízkoprahové zařízení pro děti a mládež DoPatra

Nízkoprahové zařízení pro děti a mládež (NZDM) DoPatra má za sebou další rok svého působení v Novém Bydžově. Už je nám 5 let. Iod roku 2010 využilo služeb našeho zařízení téměř 400 uživatelů ve věku 6 – 26 let.

Cílem nízkoprahového zařízení pro děti a mládež (NZDM) DoPatra, je zlepšit kvalitu života dětí, mládeže a mladých dospělých, předcházením nebo snížením sociálních a zdravotních rizik souvisejících se způsobem jejich života, umožnit jim lépe se orientovat v jejich sociálním prostředí a vytvářet podmínky k řešení jejich nepříznivé sociální situace.

V roce 2014 navštívilo NZDM DoPatra celkem 166 uživatelů ve věku 6 – 26 let, bylo poskytnuto celkem 9247 služeb při 3416 kontaktech. Z poskytovaných služeb klienti nejvíce využívají pomoc se školou, skupinové aktivity, práci na PC či volnočasové aktivity. Nemalé pozornosti se těší také taneční a dramatický kroužek „Děti z města“, který je zaměřen na hudebně pohybové aktivity, dramatizace pohádek i vlastních scének.

V průběhu roku se realizovali preventivní akce zaměřené na environmentální výchovu, lidská a dětská práva, šikanu, kyberšikanu, a finanční gramotnost.

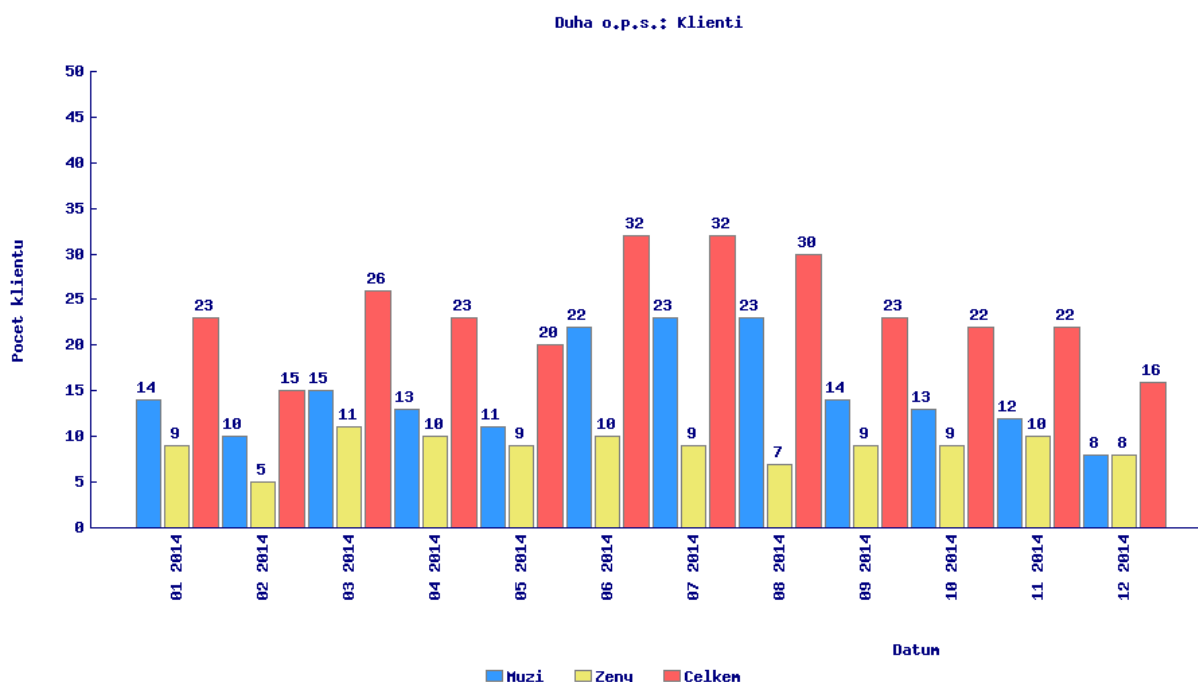
Klub Čas

Klub Čas je určen pro klienty ve věku 15-26 let. V roce 2014 ho navštívilo 59 uživatelů, proběhlo 1010 kontaktů, při kterých bylo poskytnuto 2846 služeb. Služby a aktivity poskytované v Klubu Čas jsou součástí projektu „Podpora integrace Romů v Novém Bydžově“, který je financován z prostředků ESF prostřednictvím OP LZZ a státního rozpočtu ČR.

Statistiky docházky od 01.01.2014 do 31.12.2014:

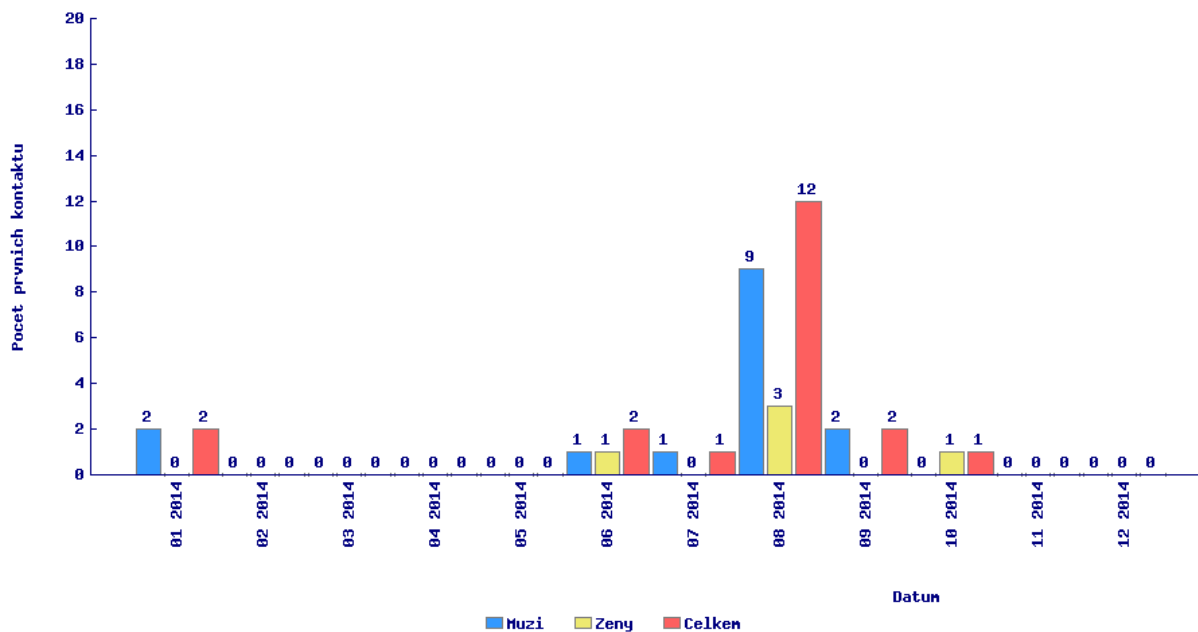
Hledaná data	Počet záznamů		
	Muži	Ženy	Celkem
Počet unikátních klientů	38	21	59
Počet prvních kontaktů	15	5	20
Počet kontaktů	648	362	1010
Počet vykonaných služeb	1820	1026	2846
Kolika klientům poskytnuta služba	38	21	59

Počet unikátních klientů v jednotlivých měsících



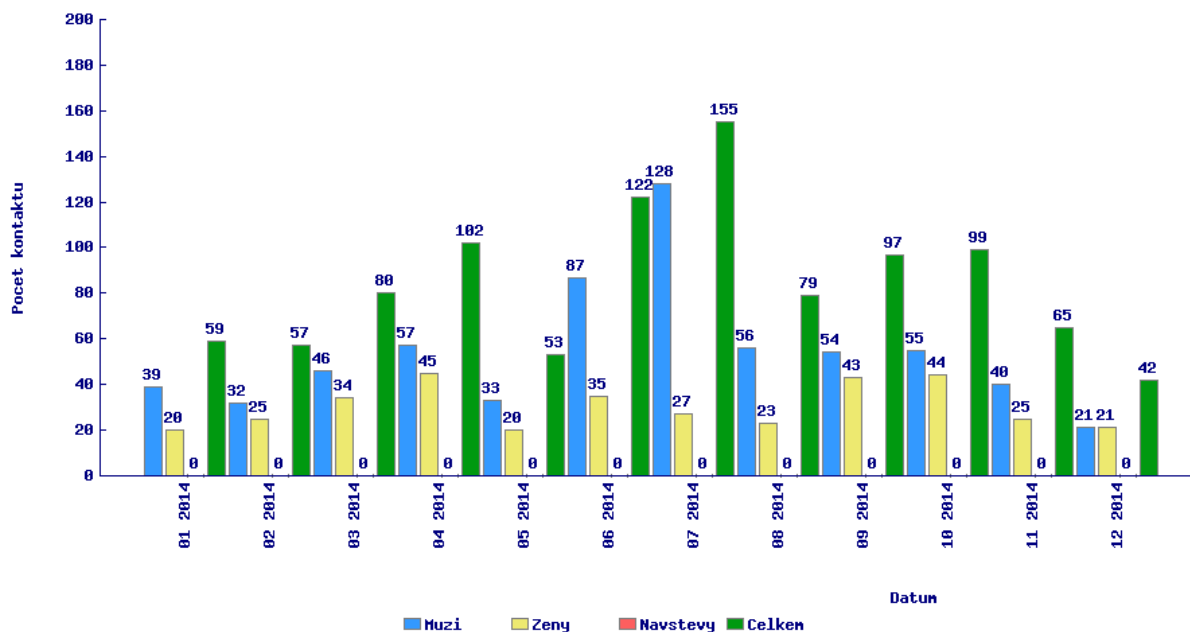
Počet prvních kontaktů v jednotlivých měsících

Duha o.p.s.: První kontakty



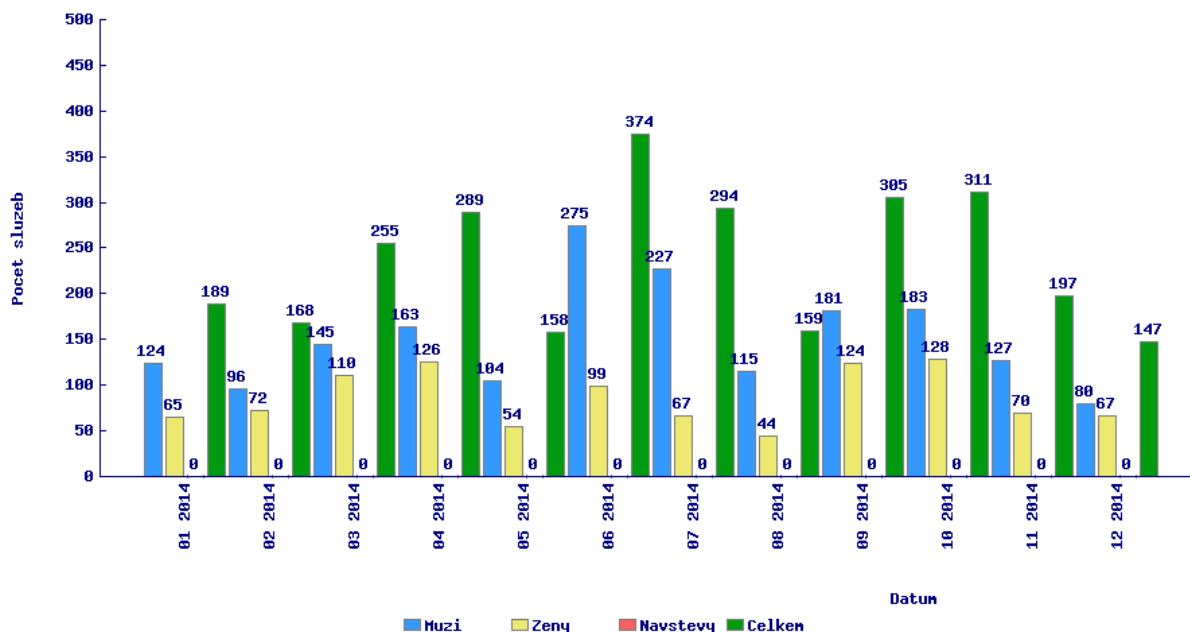
Počet kontaktů v jednotlivých měsících

Duha o.p.s.: Kontakty



Počet vykonaných služeb v jednotlivých měsících

Duša o.p.s.: Služby



Statistiky služeb docházky od 01.01.2014 do 31.12.2014:

Druhy sociálních služeb	Počet služeb zahrnutých	Počet poskytnutí			Kolika klientům poskytnuto		
		Muži	Ženy	Celkem	Muži	Ženy	Celkem
Výchovné, vzdělávací a aktivizační činnosti	21	1652	942	2594	30	19	49
Zprostředkování kontaktu se společenským prostředím	2	0	0	0	0	0	0
Sociálně terapeutické činnosti	5	110	59	169	28	17	45
Pomoc při uplatňování práv a oprávněných zájmů	5	25	10	35	13	6	19
Ostatní činnosti	1	33	15	48	16	5	21
Celkem	34	1820	1026	2846	nelze	nelze	nelze

Sociální služby (druh)	Počet poskytnutí			Kolika klientům poskytnuto		
	Muži	Ženy	Celkem	Muži	Ženy	Celkem
Beseda s kontaktními pracovníky (Výchovné, vzdělávací a aktivizační činnosti)	182	117	299	18	15	33
beseda s odborníky (Výchovné, vzdělávací a aktivizační činnosti)	9	4	13	9	4	13
Děti z města (Výchovné, vzdělávací a aktivizační činnosti)	13	36	49	3	7	10
Hra na hudební nástroj (Výchovné, vzdělávací a aktivizační činnosti)	36	9	45	11	3	14
Individuální rozhovor (Sociálně terapeutické činnosti)	45	26	71	27	16	43
Jednání se ZoS (Ostatní činnosti)	33	15	48	16	5	21
Podpora vlastních aktivit (Výchovné, vzdělávací a aktivizační činnosti)	13	10	23	12	10	22
Pomoc se školou (Výchovné, vzdělávací a aktivizační činnosti)	20	26	46	4	3	7
Poskytnutí informace (Pomoc při uplatňování práv a oprávněných zájmů)	25	10	35	13	6	19
Práce s počítačem (Výchovné, vzdělávací a aktivizační činnosti)	445	267	712	26	18	44
Práce se skupinou (Sociálně terapeutické činnosti)	65	33	98	14	9	23
Promítání (Výchovné, vzdělávací a aktivizační činnosti)	41	21	62	14	9	23
Skupinové aktivity (Výchovné, vzdělávací a aktivizační činnosti)	80	50	130	19	12	31
Skupinový rozhovor (Výchovné, vzdělávací a aktivizační činnosti)	7	5	12	7	5	12
Speciálně zaměřený program (Výchovné, vzdělávací a aktivizační činnosti)	14	8	22	10	7	17
Sportovní aktivity na hřišti (Výchovné, vzdělávací a aktivizační činnosti)	166	12	178	23	7	30
volnočasové aktivity (Výchovné, vzdělávací a aktivizační činnosti)	416	219	635	25	16	41
Výtvarné aktivity (Výchovné, vzdělávací a aktivizační činnosti)	210	158	368	21	16	37
Celkem	1820	1026	2846	nelze	nelze	nelze



Klub Čásek

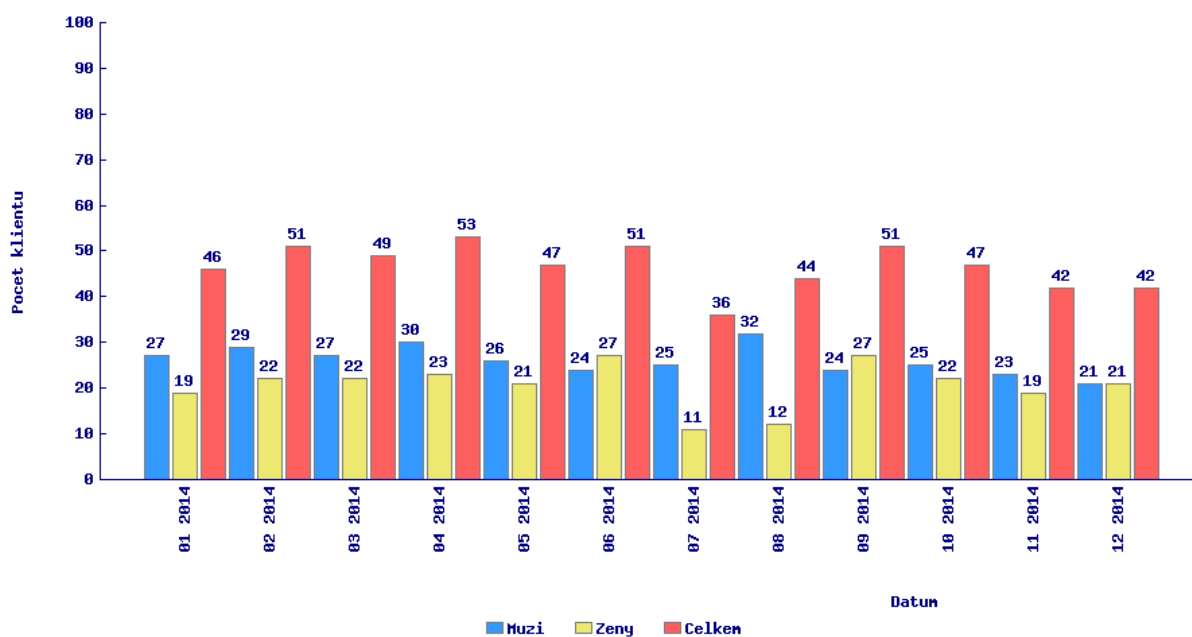
Klub Čásek je určen pro klienty ve věku 6-15 let. V roce 2014 ho navštívilo 88 uživatelů, proběhlo 1909 kontaktů, při kterých bylo poskytnuto 5014 služeb. Činnost klubu Čásek je financována dotací z MPSV a města Nový Bydžov.

Statistiky docházky od 01.01.2014 do 31.12.2014:

Hledaná data	Počet záznamů		
	Muži	Ženy	Celkem
Počet unikátních klientů	48	40	88
Počet prvních kontaktů	15	17	32
Počet kontaktů	1098	811	1909
Počet vykonaných služeb	2943	2071	5014
Kolika klientům poskytnuta služba	48	40	88

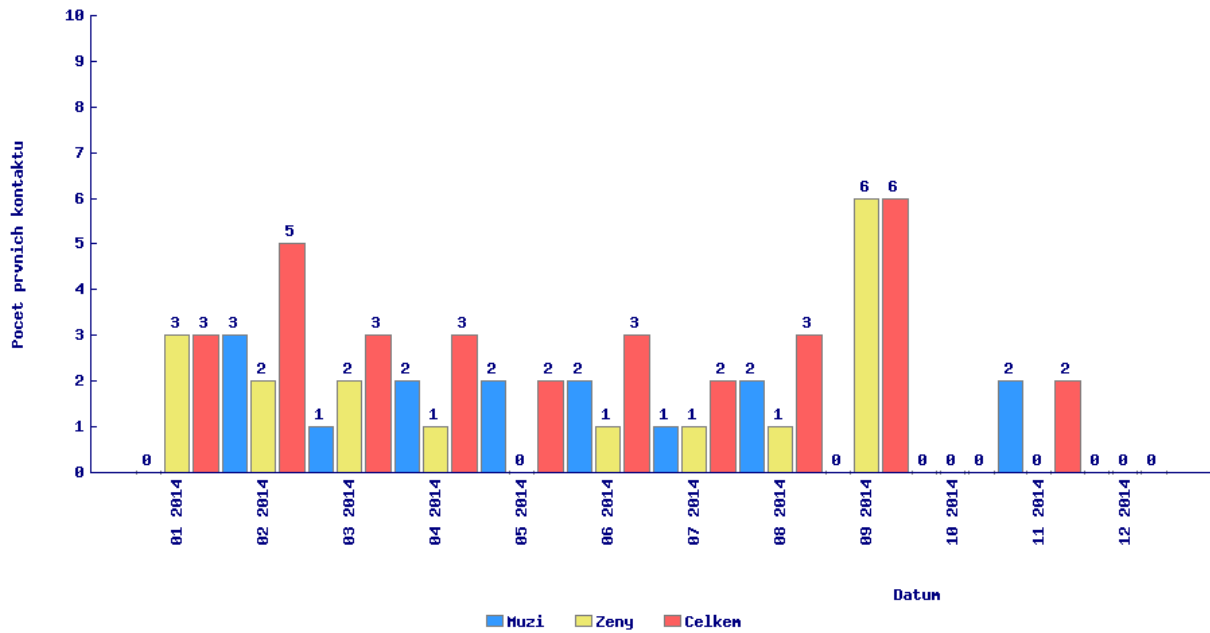
Počet unikátních klientů v jednotlivých měsících

Duha o.p.s.: Klienti



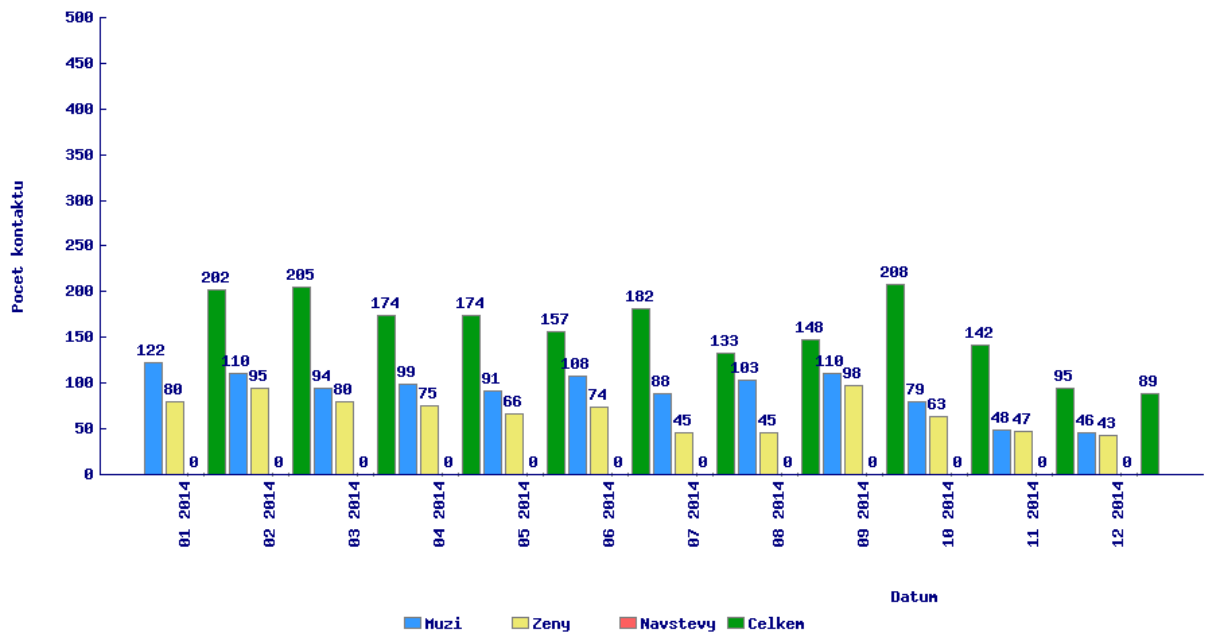
Počet prvních kontaktů v jednotlivých měsících

Duha o.p.s.: První kontakty



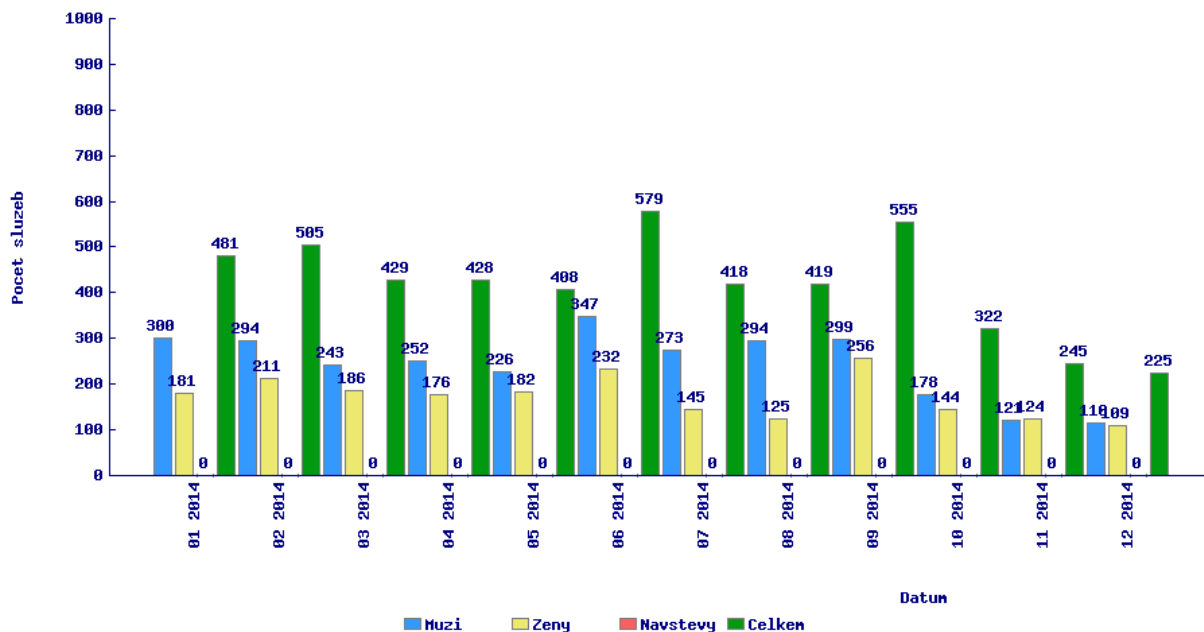
Počet kontaktů v jednotlivých měsících

Duha o.p.s.: Kontakty



Počet vykonaných služeb v jednotlivých měsících

Duha o.p.s.: Služby



Statistiky služeb docházky od 01.01.2014 do 31.12.2014:

Druhy sociálních služeb	Počet poskytnutí			Kolika klientům poskytnuto		
	Muži	Ženy	Celkem	Muži	Ženy	Celkem
Výchovné, vzdělávací a aktivizační činnosti	2792	1896	4688	34	33	67
Zprostředkování kontaktu se společenským prostředím	13	14	27	13	10	23
Sociálně terapeutické činnosti	58	57	115	32	28	60
Pomoc při uplatňování práv a oprávněných zájmů	0	0	0	0	0	0
Ostatní činnosti	80	104	184	23	22	45
Celkem	2943	2071	5014	nelze	nelze	nelze

Sociální služby (druh)	Počet poskytnutí			Kolika klientům poskytnuto		
	Muži	Ženy	Celkem	Muži	Ženy	Celkem
Akce mimo klub (Zprostředkování kontaktu se společenským prostředím)	13	14	27	13	10	23
Beseda s kontaktními pracovníky (Výchovné, vzdělávací a aktivizační činnosti)	62	40	102	24	19	43
beseda s odborníky (Výchovné, vzdělávací a aktivizační činnosti)	61	54	115	24	20	44
Děti z města (Výchovné, vzdělávací a aktivizační činnosti)	38	150	188	7	22	29
Individuální rozhovor (Sociálně terapeutické činnosti)	52	49	101	32	28	60
Jednání se ZoS (Ostatní činnosti)	80	104	184	23	22	45
Podpora vlastních aktivit (Výchovné, vzdělávací a aktivizační činnosti)	19	14	33	16	13	29
Práce s počítačem (Výchovné, vzdělávací a aktivizační činnosti)	357	227	584	31	24	55
Práce se skupinou (Sociálně terapeutické činnosti)	6	8	14	6	8	14
Promítání (Výchovné, vzdělávací a aktivizační činnosti)	49	29	78	25	14	39
Skupinové aktivity (Výchovné, vzdělávací a aktivizační činnosti)	404	248	652	29	26	55
Skupinový rozhovor (Výchovné, vzdělávací a aktivizační činnosti)	82	46	128	25	15	40
Speciálně zaměřený program (Výchovné, vzdělávací a aktivizační činnosti)	33	21	54	26	17	43
Sportovní aktivity na hřišti (Výchovné, vzdělávací a aktivizační činnosti)	88	49	137	24	15	39
volnočasové aktivity (Výchovné, vzdělávací a aktivizační činnosti)	790	475	1265	32	28	60
Výtvarné aktivity (Výchovné, vzdělávací a aktivizační činnosti)	718	477	1195	32	28	60
Celkem	2943	2071	5014	nelze	nelze	nelze



Profesionální tým...

Provoz organizace zajišťovalo 16 pracovníků.

- Ing. Holmanová Štěpánka- ředitelka organizace
- Hradecká Ivana - pečovatelská služba, denní centrum, řidič
- Bydžovská Zdena - pečovatelská služba DPS Karlova
- Grusmanová Edita - pečovatelská služba, denní centrum, řidič
- Bourová Iva - pečovatelská služba
- Pozlerová Olga - pečovatelská služba, denní centrum, řidič
- Emanovská Martina - odlehčovací služba
- Rajmová Eva - odlehčovací služba
- Peřinová Marie - odlehčovací služba
- Vlachová Milena - odlehčovací služba
- Laifrová Iveta - odlehčovací služba
- Žďárská Irena - denní centrum, pečovatelská služba
- Jeníková Hana - úklid
- Mgr. Hana Kočířová – vedoucí Nízkoprahového zařízení pro děti a mládež
- Bužo Štefan – pracovník Nízkoprahového zařízení pro děti a mládež
- Klozová Helena – pracovník Nízkoprahového zařízení pro děti a mládež (leden-říjen 2014)
- Wajsová Veronika - pracovník Nízkoprahového zařízení pro děti a mládež



Ekonomické výsledky celé organizace v tis.Kč

Náklady (v tis.Kč)		Příjmy (v tis. Kč)	
6 778		6 596	
Spotřeba materiálu	1752	Výkony	3539
Služby	584	Dotace	2956
Osobní náklady	4328	dary	101
Ostatní	51		
Odpisy	72		
Hospodářský výsledek			
-181			



Pronájem prostor v o.p.s. Duha: služby klientům...

Kadeřnictví
Masáže



Kontrola organizace ...

Účetní uzávěrka ověřena nezávislým auditorem Ing. Františkem Cabicarem - výrok auditora přiložen. V průběhu roku byla provedena kontrola Dozorčí rady obecně prospěšné společnosti Duha se zaměřením na kvalitu poskytovaných služeb a čerpání rozpočtu.



Správní a dozorčí rady společnosti Duha o.p.s. ...

Správní rada

Ing. Martin Kořínek
Ing. Miloslav Mencl
MUDr. Helena Šafaříková

Dozorčí rada

Ing. Marcela Česáková, MPA
Mgr. Romana Řehořková
Ing. Marie Příbylová



Příloha:

Výrok auditora

Zprávu zpracovala: Ing. Holmanová Štěpánka, ředitelka Duhy o.p.s.

Schváleno Správní radou společnosti v Novém Bydžově dne : 27.3.2015

Ing. František Cabicar, K Hvězdárně 1374, 500 08 Hradec Králové
auditor, osvědčení Komory auditorů ČR č. 1511

ZPRÁVA NEZÁVISLÉHO AUDITORA

o ověření účetní závěrky za rok 2014 společnosti

DUHA o. p. s.

Ověřovaný subjekt:	DUHA o. p. s. Fučíkova 873 504 01 Nový Bydžov IČO: 529 99 150
Auditor:	Ing. František Cabicar K Hvězdárně 1374 500 08 Hradec Králové IČO 434 76 660 Osvědčení Komory auditorů ČR č. 1511
Předmět ověření:	Účetní závěrka za rok 2014
Počet stran:	2
Počet výtisků:	4 3 x ověřovaný subjekt 1 x auditor
Přílohy:	Rozvaha Výkaz zisku a ztráty Příloha k účetní závěrce
Zpráva vydána:	V Hradci Králové 10. března 2015

Ing. František Cabicar, K Hvězdárně 1374, 500 08 Hradec Králové

auditor, osvědčení Komory auditorů ČR č. 1511

ZPRÁVA NEZÁVISLÉHO AUDITORA

o ověření účetní závěrky za rok 2014 určená pro správní radu

DUHA o.p.s.

Ověřil jsem přiloženou řádnou účetní závěrku společnosti DUHA o.p.s, IČO 259 99 150, která se skládá z rozvahy k 31.12.2014, výkazu zisku a ztráty za rok končící 31.12.2014 a přílohy této účetní závěrky, která obsahuje základní informace o společnosti, popis použitých podstatných účetních metod a další vysvětlující informace.

Odpovědnost statutárního orgánu účetní jednotky

Statutární orgán společnosti je odpovědný za sestavení účetní závěrky v souladu se zákonem č. 563/1991 Sb., o účetnictví a vytvoření vnitřního kontrolního systému, který považuje za nezbytný pro sestavení účetní závěrky tak, aby neobsahovala významné (materiální) nesprávnosti způsobené podvodem nebo chybou.

Odpovědnost a prohlášení auditora

Povinností auditora je vyjádřit na základě provedeného auditu výrok k této účetní závěrce.

Audit jsem provedl v souladu s mezinárodními auditorskými standardy. Tyto standardy vyžadují, abych dodržel etické požadavky a naplánoval a provedl audit tak, abych získal přiměřenou jistotu, že účetní závěrka neobsahuje významné (materiální) nesprávnosti.

Audit zahrnuje provedení auditorských postupů k získání důkazních informací o částkách a údajích zveřejněných v účetní závěrce. Výběr postupů závisí na úsudku auditora, zahrnujícím i vyhodnocení rizik významné (materiální) nesprávnosti údajů uvedených v účetní závěrce způsobené podvodem nebo chybou. Při vyhodnocení těchto rizik auditor posoudí vnitřní kontrolní systém relevantní pro sestavení účetní závěrky. Cílem tohoto posouzení je navrhnout za daných okolností vhodné auditorské postupy, nikoli vyjádřit se k účinnosti vnitřního kontrolního systému. Audit též zahrnuje posouzení vhodnosti používaných účetních pravidel, přiměřenosti účetních odhadů provedených vedením i posouzení celkové prezentace účetní závěrky.

Jsem přesvědčen, že důkazní informace, které jsem získal, poskytují dostatečný a vhodný základ pro vyjádření mého výroku.

Výrok auditora

Podle mého názoru je přiložená účetní závěrka společnosti DUHA o.p.s. za rok končící 31. 12. 2014 sestavena ve všech významných (materiálních) ohledech v souladu se zákonem o účetnictví ve znění platném pro rok 2014.

Hradec Králové 10. března 2015



Ing. František Cabicar
auditor, osvědčení KA ČR č. 1511

Rozvaha v plném rozsahu

k 31.12.2014
(v celých tisících Kč)

Název, sídlo a právní forma
účetní jednotky

DUHA, o.p.s.
Julia Fučíka 873
Nový Bydžov
504 01

Účetní jednotka doručí:
1 x příslušnému fin. orgánu

IČO
25999150

Označení	AKTIVA	číslo řádku	Stav k prvnímu dni účetního období	Stav k posled. dni účetního období
a	b	c	1	2
A.	Dlouhodobý majetek celkem	Součet I.až IV.	108	36
I.	Dlouhodobý nehmotný majetek celkem	Součet I.1. až I.7.	25	25
1.	Nehmotné výsledky výzkumu a vývoje	(012)		
2.	Software	(013)		
3.	Ocenitelná práva	(014)		
4.	Drobný dlouhodobý nehmotný majetek	(018)	25	25
5.	Ostatní dlouhodobý nehmotný majetek	(019)		
6.	Nedokončený dlouhodobý nehmotný majetek	(041)		
7.	Poskytnuté zálohy na dlouhodobý nehmotný majetek	(051)		
II.	Dlouhodobý hmotný majetek celkem	Součet II.1. až II.10.	2 464	2 484
1.	Pozemky	(031)		
2.	Umělecká díla, předměty a sbírky	(032)		
3.	Stavby	(021)		
4.	Samostatné hmotné movité věci a soubory hmotných movitých věcí	(022)	675	674
5.	Pěstitelské celky trvalých porostů	(025)		
6.	Základní stádo a tažná zvířata	(026)		
7.	Drobný dlouhodobý hmotný majetek	(028)	1 789	1 810
8.	Ostatní dlouhodobý hmotný majetek	(029)		
9.	Nedokončený dlouhodobý hmotný majetek	(042)		
10.	Poskytnuté zálohy na dlouhodobý hmotný majetek	(052)		
III.	Dlouhodobý finanční majetek celkem	Součet III.1. až III.7.		
1.	Podíly v ovládaných a řízených osobách	(061)		
2.	Podíly v osobách pod podstatným vlivem	(062)		
3.	Dluhové cenné papíry držené do splatnosti	(063)		
4.	Zápůjčky organizačním složkám	(066)		
5.	Ostatní dlouhodobé zápůjčky	(067)		
6.	Ostatní dlouhodobý finanční majetek	(069)		
7.	Požizovaný dlouhodobý finanční majetek	(043)		
IV.	Oprávky k dlouhodobému majetku celkem	Součet IV.1. až IV.11.	-2 381	-2 473
1.	Oprávky k nehmotným výsledkům výzkumu a vývoje	(072)		
2.	Oprávky k softwaru	(073)		
3.	Oprávky k ocenitelným právům	(074)		
4.	Oprávky k drobnému dlouhodobému nehmotnému majetku	(078)	-25	-25
5.	Oprávky k ostatnímu dlouhodobému nehmotnému majetku	(079)		
6.	Oprávky ke stavbám	(081)		
7.	Oprávky k samostatným hmotným movitým věcem a souborům hmotných movitých věcí	(082)	-567	-638
8.	Oprávky k pěstitelským celkům trvalých porostů	(085)		
9.	Oprávky k základnímu stádu a tažným zvířatům	(086)		
10.	Oprávky k drobnému dlouhodobému hmotnému majetku	(088)	-1 789	-1 810
11.	Oprávky k ostatnímu dlouhodobému hmotnému majetku	(089)		

Označení	AKTIVA		číslo řádku	Stav k prvnímu dni účetního období	Stav k posled. dni účetního období
a	b		c	1	2
B.	Krátkodobý majetek celkem	Součet B.I. až B.IV.	41	2 026	2 049
I.	Zásoby celkem	Součet I.1. až I.9.	51	426	426
1.	Materiál na skladě	(112)	42		
2.	Materiál na cestě	(119)	43		
3.	Nedokončená výroba	(121)	44		
4.	Polotovary vlastní výroby	(122)	45		
5.	Výrobky	(123)	46		
6.	Zvířata	(124)	47		
7.	Zboží na skladě a v prodejnách	(132)	48		
8.	Zboží na cestě	(139)	49		
9.	Poskytnuté zálohy na zásoby	(314)	50	426	426
II.	Pohledávky celkem	Součet II.1. až II.19.	71	257	273
1.	Odběratelé	(311)	52	144	144
2.	Směnky k inkasu	(312)	53		
3.	Pohledávky za eskontované cenné papíry	(313)	54		
4.	Poskytnuté provozní zálohy	(314)	55		
5.	Ostatní pohledávky	(315)	56		
6.	Pohledávky za zaměstnanci	(335)	57		
7.	Pohl. za institucemi soc. zabezpečení a veřejného zdrav. pojištění	(336)	58		
8.	Daň z příjmů	(341)	59		
9.	Ostatní přímé daně	(342)	60		
10.	Daň z přidané hodnoty	(343)	61		
11.	Ostatní daně a poplatky	(345)	62		
12.	Nároky na dotace a ostatní zúčtování se státním rozpočtem	(346)	63		
13.	Nároky na dotace a ost. zúčt. s rozp. orgánů územ. samospr. celků	(348)	64		
14.	Pohledávky za společníky sdruženými ve společnosti	(358)	65		
15.	Pohledávky z pevných termínových operací a opcí	(373)	66		
16.	Pohledávky z vydaných dluhopisů	(375)	67		
17.	Jiné pohledávky	(378)	68	113	129
18.	Dohadné účty aktivní	(388)	69		
19.	Opravná položka k pohledávkám	(391)	70		
III.	Krátkodobý finanční majetek celkem	Součet III.1. až III.8.	80	1 325	1 334
1.	Pokladna	(211)	72		
2.	Ceniny	(213)	73	102	107
3.	Účty v bankách	(221)	74	1 223	1 227
4.	Majetkové cenné papíry k obchodování	(251)	75		
5.	Dluhové cenné papíry k obchodování	(253)	76		
6.	Ostatní cenné papíry	(256)	77		
7.	Požizovaný krátkodobý finanční majetek	(259)	78		
8.	Peníze na cestě	(261)	79		
IV.	Jiná aktiva celkem	Součet IV.1. až IV.3.	84	18	16
1.	Náklady příštích období	(381)	81	18	16
2.	Příjmy příštích období	(385)	82		
3.	Kurzové rozdíly aktivní	(386)	83		
	Aktiva celkem	Součet A. až B.	85	2 134	2 085

Označení	PASIVA		číslo řádku	Stav k prvnímu dni účetního období	Stav k posled. dni účetního období
a	b		c	3	4
A.	Vlastní zdroje celkem	Součet A.I. až A.II.	86	1 332	1 151
I.	Jmění celkem	Součet I.1. až I.3.	90	1 483	1 332
1.	Vlastní jmění			759	758
2.	Fondy	(901)	87		
3.	Oceňovací rozdíly z přecenění finančního majetku a závazků	(911)	88	724	574
II.	Výsledek hospodaření celkem	(921)	89		
1.	Účet výsledku hospodaření	Součet II.1 až II.3.	94	-151	-181
2.	Výsledek hospodaření ve schvalovacím řízení	(963)	91	x	-181
3.	Nerozdělený zisk, neuhrazená ztráta minulých let	(931)	92	-151	x
		(932)	93		
B.	Cizí zdroje celkem	Součet B.I. až B.IV.	95	802	934
I.	Rezervy celkem	Hodnota I.1.	97		
1.	Rezervy	(941)	96		
II.	Dlouhodobé závazky celkem	Součet II.1. až II.7.	105		
1.	Dlouhodobé bankovní úvěry	(951)	98		
2.	Vydané dluhopisy	(953)	99		
3.	Závazky z pronájmu	(954)	100		
4.	Přijaté dlouhodobé zálohy	(955)	101		
5.	Dlouhodobé směnky k úhradě	(958)	102		
6.	Dohadné účty pasivní	(389)	103		
7.	Ostatní dlouhodobé závazky	(959)	104		
III.	Krátkodobé závazky celkem	Součet III.1. až III.23.	129	802	934
1.	Dodavatelé	(321)	106	15	67
2.	Směnky k úhradě	(322)	107		
3.	Přijaté zálohy	(324)	108	83	53
4.	Ostatní závazky	(325)	109	4	4
5.	Zaměstnanci	(331)	110	264	316
6.	Ostatní závazky vůči zaměstnancům	(333)	111		
7.	Závazky k institucím soc. zabezpečení a veřejného zdrav. pojištění	(336)	112	147	184
8.	Daň z příjmů	(341)	113		
9.	Ostatní přímé daně	(342)	114	25	45
10.	Daň z přidané hodnoty	(343)	115		
11.	Ostatní daně a poplatky	(345)	116		
12.	Závazky ve vztahu k státnímu rozpočtu	(346)	117		
13.	Závazky ve vztahu k rozpočtu orgánů územ. samospr. celků	(348)	118		
14.	Závazky z upsaných nesplacených cenných papírů a podílů	(367)	119		
15.	Závazky ke společníkům sdruženým ve společnosti	(368)	120		
16.	Závazky z pevných termínových operací a opcí	(373)	121		
17.	Jiné závazky	(379)	122		
18.	Krátkodobé bankovní úvěry	(231)	123		1
19.	Eskontní úvěry	(232)	124		
20.	Vydané krátkodobé dluhopisy	(241)	125		
21.	Vlastní dluhopisy	(255)	126		
22.	Dohadné účty pasivní	(389)	127		
23.	Ostatní krátkodobé finanční výpomoci	(249)	128	264	264

Označení	PASIVA		číslo řádku	Stav k prvnímu dni účetního období	Stav k posled. dni účetního období
a	b		c	3	4
IV.	Jiná pasiva celkem				
1.	Výdaje příštích období	Součet IV. až IV.3.	133		
2.	Výnosy příštích období	(383)	130		
3.	Kurzové rozdíly pasivní	(384)	131		
	Pasiva celkem	(387)	132		
		Součet A. až B.	134	2 134	2 085



Sestaveno dne: 09.03.2015

Podpisový záznam statutárního orgánu účetní jednotky
nebo podpisový vzor fyzické osoby, která je účetní jednotkou

ČMHA o.p.s.
Julia Fučíka 873
504 01 Nový Bydžov
IČ 259 99 150 tel: 495 491 180

Právní forma účetní jednotky

O. P. S.

Předmět podnikání

Poskybování sociálních služeb

Pozn.:

VÝKAZ ZISKU A ZTRÁTY

k 31.12.2014
(v celých tisících Kč)

Název a sídlo účetní jednotky

Účetní jednotka doručí:
1 x příslušnému finančnímu
orgánu

IČO
25999150

DUHA, o.p.s.
Julia Fučíka 873
Nový Bydžov
504 01

Označení	Název ukazatele	Číslo řádku	Činnosti		
			Hlavní	Hospodářská	Celkem
			5	6	7
A.	Náklady	1			
I.	Spotřebované nákupy celkem	Součet I.1. až I.4.	2	1 517	1 517
1.	Spotřeba materiálu	(501)	3	1 165	1 165
2.	Spotřeba energie	(502)	4	352	352
3.	Spotřeba ostatních neskladovatelných dodávek	(503)	5		
4.	Prodané zboží	(504)	6		
II.	Služby celkem	Součet II.5. až II.8.	7	571	584
5.	Opravy a udržování	(511)	8	90	90
6.	Cestovné	(512)	9	5	5
7.	Náklady na reprezentaci	(513)	10		
8.	Ostatní služby	(518)	11	476	489
III.	Osobní náklady celkem	Součet III.9. až III.13.	12	4 328	4 328
9.	Mzdové náklady	(521)	13	3 160	3 160
10.	Zákonné sociální pojištění	(524)	14	1 065	1 065
11.	Ostatní sociální pojištění	(525)	15		
12.	Zákonné sociální náklady	(527)	16	103	103
13.	Ostatní sociální náklady	(528)	17		
IV.	Daně a poplatky celkem	Součet IV.14. až IV.16.	18		
14.	Daň silniční	(531)	19		
15.	Daň z nemovitostí	(532)	20		
16.	Ostatní daně a poplatky	(538)	21		
V.	Ostatní náklady celkem	Součet V.17. až V.24.	22	51	51
17.	Smluvní pokuty a úroky z prodlení	(541)	23		
18.	Ostatní pokuty a penále	(542)	24	2	2
19.	Odpis nedobytné pohledávky	(543)	25		
20.	Úroky	(544)	26		
21.	Kurzové ztráty	(545)	27		
22.	Dary	(546)	28		
23.	Manka a škody	(548)	29		
24.	Jiné ostatní náklady	(549)	30	49	49
VI.	Odpisy, prodaný majetek, tvorba rezerv a opravných položek celkem	Součet VI.25. až VI.30.	31	297	297
25.	Odpis dlouhodobého nehmotného a hmotného majetku	(551)	32	297	297
26.	Zůstatková cena prodaného dlouhodobého nehmot. a hmot. majetku	(552)	33		
27.	Prodané cenné papíry a podíly	(553)	34		
28.	Prodaný materiál	(554)	35		
29.	Tvorba rezerv	(556)	36		

Označení	Název ukazatele	Číslo řádku	Činnosti		
			Hlavní	Hospodářská	Celkem
			5	6	7
30.	Tvorba opravných položek (559)	37			
VII.	Poskytnuté příspěvky celkem Součet VII.31. až VII.32.	38			
31.	Poskytnuté příspěvky zúčtované mezi organ. složkami (581)	39			
32.	Poskytnuté členské příspěvky (582)	40			
VIII.	Daň z příjmů celkem Hodnota VIII.33.	41			
33.	Dodatečné odvody daně z příjmů (595)	42			
	Náklady celkem Součet I. až VIII.	43	6 764	13	6 777

Označení	Název ukazatele	Číslo řádku	Činnosti		
			Hlavní	Hospodářská	Celkem
			5	6	7
B.	Výnosy				
I.	Tržby za vlastní výkony a zboží celkem	Součet I.1. až I.3.	44		
1.	Tržby za vlastní výrobky	(601)	45	3 500	39
2.	Tržby z prodeje služeb	(602)	46		
3.	Tržby za prodané zboží	(604)	47	3 500	39
II.	Změna stavu vnitroorganizačních zásob celkem	Součet II.4. až II.7.	48		
4.	Změna stavu zásob nedokončené výroby	(611)	49		
5.	Změna stavu zásob polotovarů	(612)	50		
6.	Změna stavu zásob výrobků	(613)	51		
7.	Změna stavu zvířat	(614)	52		
III.	Aktivace celkem	Součet III.8. až III.11.	53		
8.	Aktivace materiálu a zboží	(621)	54		
9.	Aktivace vnitroorganizačních služeb	(622)	55		
10.	Aktivace dlouhodobého nehmotného majetku	(623)	56		
11.	Aktivace dlouhodobého hmotného majetku	(624)	57		
IV.	Ostatní výnosy celkem	Součet IV.12. až IV.18.	58		
12.	Smluvní pokuty a úroky z prodlení	(641)	59		
13.	Ostatní pokuty a penále	(642)	60		
14.	Platby za odepsané pohledávky	(643)	61		
15.	Úroky	(644)	62		
16.	Kurzové zisky	(645)	63		
17.	Zúčtování fondů	(648)	64		
18.	Jiné ostatní výnosy	(649)	65		
V.	Tržby z prodeje majetku, zúčtování rezerv a opravných položek celkem	Součet V.19. až V.25.	66		
19.	Tržby z prodeje dlouhodobého nehmot. a hmot. majetku	(652)	67		
20.	Tržby z prodeje cenných papírů a podílů	(653)	68		
21.	Tržby z prodeje materiálu	(654)	69		
22.	Výnosy z krátkodobého finančního majetku	(655)	70		
23.	Zúčtování rezerv	(656)	71		
24.	Výnosy z dlouhodobého finančního majetku	(657)	72		
25.	Zúčtování opravných položek	(659)	73		
VI.	Přijaté příspěvky celkem	Součet VI.26. až VI.28.	74	101	101
26.	Přijaté příspěvky zúčtované mezi organizačními složkami	(681)	75		
27.	Přijaté příspěvky (dary)	(682)	76	101	101
28.	Přijaté členské příspěvky	(684)	77		
VII.	Provozní dotace celkem	Hodnota VII.29.	78		
29.	Provozní dotace	(691)	79	2 956	2 956
	Výnosy celkem	Součet I. až VII.	80	6 557	39
			81		6 596

Označení	Název ukazatele	Číslo řádku	Činnosti			
			Hlavní	Hospodářská	Celkem	
			5	6	7	
C.	Výsledek hospodaření před zdaněním	Výnosy - Náklady	82	-207	26	-181
34.	Daň z příjmů	(591)	83			
D.	Výsledek hospodaření po zdanění	C. - 34.	84	-207	26	-181

Sestaveno dne:	09.03.2015	Podpisový záznam statutárního orgánu účetní jednotky nebo podpisový vzor fyzické osoby, která je účetní jednotkou	
Právní forma účetní jednotky	O. P. S.	Předmět podnikání	Pozn.:
		poskytování sociálních služeb	

DUHA o.p.s.
Julia Fučíka 873
504 01 Nový Bydžov
IČ 259 99 150 tel: 495 491 180

**Příloha k účetní závěrce
společnosti DUHA, o.p.s. za rok 2014**

1. Identifikační údaje

Název organizace: DUHA, o.p.s.
Sídlo: Fučíkova 873, 504 01 Nový Bydžov
IČO: 259 99 150
DIČ: CZ25999150
Den vzniku: 10. října 2003
Zapsána: Krajského soudu v Hradci Králové - oddíl O, vložka 95
Právní forma: obecně prospěšná společnost
Statutární orgány: ředitelka společnosti

2. Zakladatel

Zakladatelem je město Nový Bydžov, IČO 00269247. Právní poměry společnosti upravuje statut vydaný správní radou dne 30. prosince 2003.

3. Poslání a cíl

Posláním a hlavní činností je poskytování sociálních služeb:

- terénní pečovatelské služby – pomoc při zajištění životních potřeb pro lidi, kteří ze zdravotních či jiných důvodů nejsou schopni zajistit si své životní potřeby v přirozeném prostředí,
- denní program a pomoc v denním zařízení Domovinka pro lidi, kteří se pro svůj věk nebo zdravotní stav nemohou žít zcela samostatně,
- poradenské služby lidem a rodinám při řešení obtížných životních situací,
- péče odlehčovacích služeb,
- koncese na vnitrostátní dopravu.

Vedlejší činností je pronájem nebytových prostor pro zajištění činností souvisejících s poskytováním sociálních služeb – kadeřnictví, masáže apod.

V roce 2010 začalo fungovat i Nízkoprahové zařízení pro děti a mládež NZDM DoPatra, ve kterém pracují dva kluby

- klub Čásek je nepobytovým zařízením pro děti a mládež ve věku 9-14 let z Nového Bydžova a okolí, kde mohou trávit společně volný čas. Zejména pro děti, které se ocitají ve složitých životních situacích, jsou ohroženi vyloučením ze společnosti vlivem chudoby, nízké úrovně vzdělání nebo etnickému a národnostnímu původu.
- klub Čas je nepobytovým zařízením pro mládež ve věku 15-26 let z Nového Bydžova a okolí, kde mohou trávit společně volný čas. Zejména pro mladé, kteří se ocitají ve složitých životních situacích, jsou ohroženi vyloučením ze společnosti vlivem chudoby, nízké úrovně vzdělání nebo etnickému a národnostnímu původu.

4. Členové orgánů společnosti

Správní rada:

Ing. Martin Kořínek – předseda správní rady
Ing. Miloslav Mencl – místopředseda správní rady
MUDr. Helena Šafaříková - člen správní rady

Dozorčí rada:

Ing. Marie Příbylová
Ing. Marcela Česáková
Mgr. Romana Řehořková

Statutární orgán:

Ing. Štěpánka Holmanová, ředitelka společnosti

5. Účetní období, právní úprava

Účetním obdobím byl kalendářní rok.

Rozvahový den 31.1. 2014.

Při účtování a sestavování účetní závěrky se postupovalo v souladu s vnitropodnikovými směrnici a právními předpisy v platném znění:

- zákonem č. 248/1995 Sb., o obecně prospěšných společnostech
- zákonem č. 563/1991 Sb. o účetnictví
- zákonem č. 568/1992 Sb. o daních z příjmů
- českými účetními standardy č. 401 – č. 413
- vyhláškou č 504/2002 Sb., kterou se provádějí některá ustanovení zákona o účetnictví

5.1. Odpisové plány

Doba odpisování u dlouhodobého hmotného majetku odpovídá době stanovené odpisovým plánem.

Společnosti vlastní osobní automobil v pořizovací ceně 315 000, odpisuje se 5 let.

V červnu 2010 byl pořízen osobní automobil vhodný pro přepravu várnic a obědů Ford Conect v pořizovací ceně 359 600,- Kč, odpisuje se 5 let.

Drobný dlouhodobý majetek v hodnotě 3 000,- až 40 000,- se odepisuje ve výši 100% při zařazení do užívání a dále eviduje na účtu 028.200.

5.2. Způsob oceňování

Oceňování majetku a závazků je v souladu se zákonem na účetnictví.

5.3. Přepočítání na cizí měnu, opravné položky, rezervy

Účetní jednotka nepoužívala cizí měnu, netvoří opravné položky ani rezervy.

6.1. Aktiva

Celková výše aktiv činí 2 085 tisíc Kč. V roce 2014 byl pořízen drobný dlouhodobý hmotný majetek ve výši 225 tisíc Kč. Pohledávky za odběrateli jsou 144 tis. Kč, jde o fakturu Městskému úřadu Nový Bydžov za vyúčtování sociální služby NZDM DoPatra - klub Čas.

6.2. Pasiva

Vlastní zdroje jsou ve výši 1 151 tisíc Kč.

Neuhrazené závazky po lhůtě nejsou. Všechny závazky jsou uvedeny v rozvaze, žádné nejsou kryté zástavním právem.

Společnost nemá závazky po splatnosti k finančnímu úřadu, okresní správě sociálního zabezpečení, zdravotním pojišťovnám.

6.3. Mzdové náklady

Průměrný přepočtený počet zaměstnanců k 31.12. 2014 byl 18, z toho jeden řídící. Výše mzdových nákladů je celkem 3 159 tis. Kč, z toho přiznáno pro řídícího pracovníka 474 tisíc Kč, 17 tisíc Kč jsou dohody na práci.

Celková výše nákladů na sociální a zdravotní pojištění činí 1 065 tisíc Kč.

6.4. Náklady na audit účetní závěrky činí 16 tisíc Kč.

6.5. Odměny členům orgánů společnosti

Členové správní a dozorčí rady nejsou odměňováni za činnost v orgánech společnosti. Rovněž jim nebyla poskytnuta žádná půjčka ani jiné výhody, není s nimi uzavřena žádná obchodní smlouva. Žádný z členů orgánů není zaměstnancem, ani jejich rodinní příslušníci nejsou zaměstnáni ve společnosti a neuzavřeli žádné obchodní vztahy se společností.

6.6. Způsob zjištění základu daně z příjmu právnických osob

Společnost vykazuje jednu hlavní činnost, kde bylo v roce 2014 dosaženo ztráty 207 tis. Kč., v souladu s rozpočtem nákladů a výnosů organizace. Bude kryta prostředky z rezervního fondu.

Vedle činnosti hlavní provozuje činnost hospodářskou, ze které bylo dosaženo 26 tis. Kč zisku. Ze zisku z hospodářské činnosti daň společnost neodvádí, neboť jej v dalších letech využije pro činnost hlavní.

6.7. Dary a veřejné sbírky

Společnost obdržela dary ve výši 101 tis. Kč od fyzických osob. Dotace od MPSV v hodnotě 2 040 tis Kč. a dotace od obcí z oblasti své působnosti ve výši 913 tis. Kč. Společnost neorganizovala žádné veřejné sbírky.

6.8. Rozdělení zisku/ úhrada ztráty za rok 2013

Ztráta v hodnotě 150 tisíc byla uhrazena z rezervního fondu.

6.9 Rozdělení výnosů dle jednotlivých činností v tis.Kč

Činnost	2013	2014
Pečovatelská služba	2.297	2.317
Odlehčovací služby	2.259	2.408
Denní centrum	735	693
NZDM Klub Čas	576	576
NZDM Klub Čásek	500	545

Nový Bydžov 9.3.2015


DUHA o.p.s.
Jilina 10, IČO 973
504 01, Nový Bydžov
IČ 259 99 50 tel: 495 491 180